

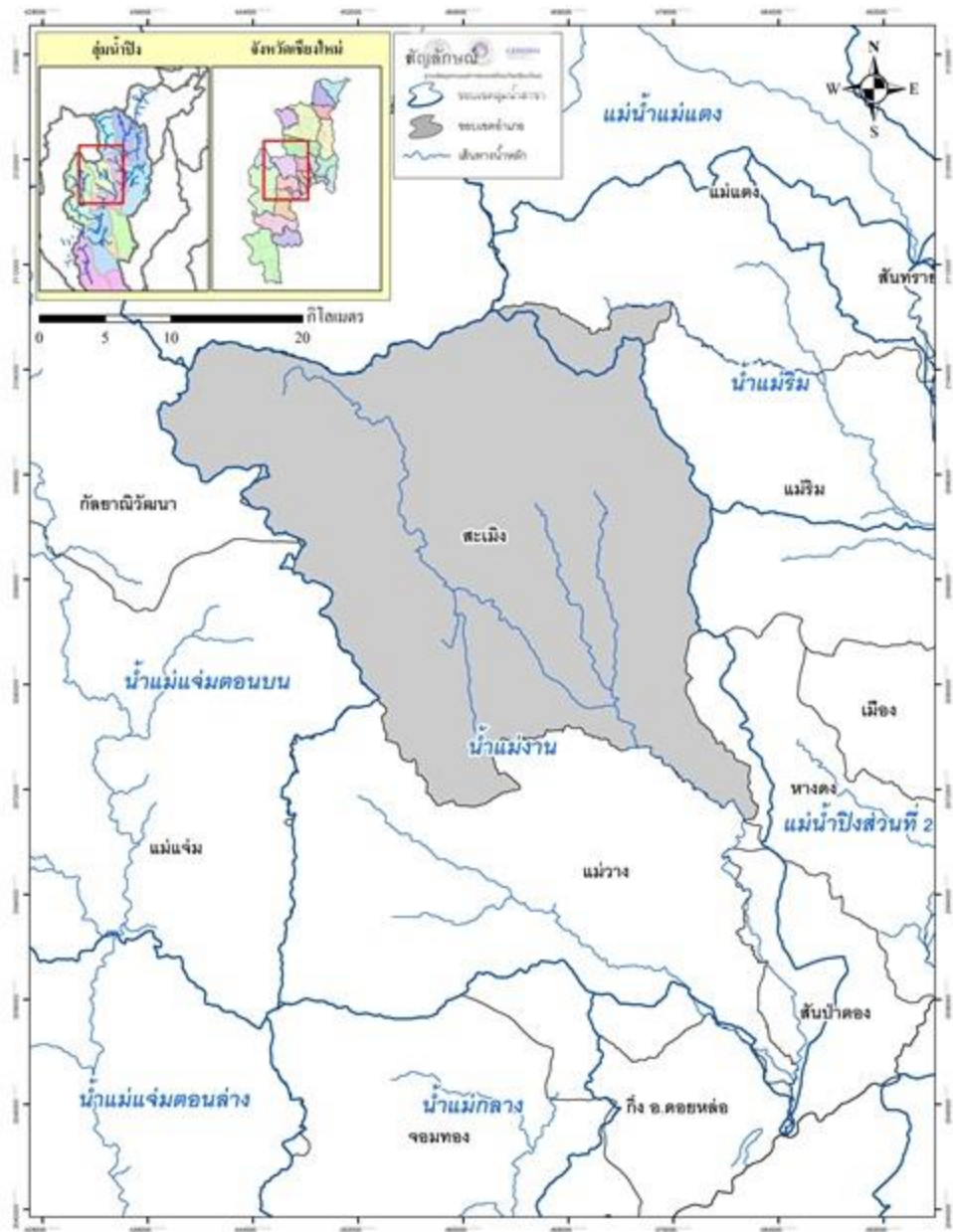
## อำเภอสะเมิง จังหวัดเชียงใหม่



## คำขวัญอำเภอสะเมิง จังหวัดเชียงใหม่

“สตรอเบอร์รี่สเยี่ยมภูเขาสูงเทียมฟ้า ดอกไม้พันธุ์นานาบรรยากาศสวิตเซอร์แลนด์”

# แผนที่อำเภอเสเมือง



แผนที่แสดงขอบเขตอำเภอเสเมือง จังหวัดเชียงใหม่  
แสดงชื่อหมู่บ้านและตำบลของอำเภอเสเมือง



## ประวัติความเป็นมาของอำเภอสะเมิง จังหวัดเชียงใหม่

เมื่อประมาณ ๒๐๐ ปี ที่ผ่านมา ระหว่าง พ.ศ. ๒๒๕๐ - ๒๓๕๐ ดินแดนแห่งนี้เป็นป่าใหญ่ อุดมสมบูรณ์ไปด้วยจตุบาทนานาชนิด และมวลหมู่แมกไม้นานาพันธุ์ซึ่งกาลครั้งนั้นอาณาจักรล้านนาแทบจะลุกเป็นไฟด้วยภัยสงคราม เพื่อแย่งชิงอำนาจระหว่างแว่นแคว้นต่าง ๆ ในราชอาณาจักร การขยายอำนาจของพม่าเป็นการศึกที่สู้รบกันอย่างรุนแรงและยาวนาน ทั้งยังเกิดการจลาจลในเมืองเชียงใหม่ สถานการณ์ยุ่งเหยิงวุ่นวายเป็นอย่างยิ่ง ชาวบ้านเดือดร้อน จึงต่างอพยพหลบหนีภัยสงคราม บ้างหนีเข้าป่าไปตายเอาดาบหน้าชาวไทยลื้อและกะเหรี่ยงได้อพยพหลบหนีภัยสงครามเข้าป่าขึ้นเขามายังดินแดนแห่งนี้ และมาตั้งถิ่นฐานอยู่ที่บ้าน ดงช้างแก้วพวกหนึ่ง อีกพวกหนึ่งตั้งถิ่นฐานอยู่ที่บ้านศาลา และพวกที่สามตั้งถิ่นฐานอยู่ที่ บ้านแม่สาบ (จากคำบอกเล่าของอาจารย์ไกรศรี นิมมานเหมินทร์ นักโบราณคดีเมืองเหนือ) และไทยลื้อบ้านแม่สาบ อพยพเข้ามาอยู่สะเมิงประมาณ พ.ศ. ๒๓๒๔ คำว่า “สะเมิง” ได้กำเนิดขึ้นจากคำว่า “สามเมิง” ตามสำเนียงภาษาไทยลื้อ ที่เรียก “เมือง” ว่า “เมิง” ดังนั้นคำว่า “สามเมิง” ตามความหมายก็คือ คำที่มาจากการตั้งถิ่นฐานทั้งสามบ้าน สามเมือง นั่นเอง บางท่านสันนิษฐานว่ามาจากภาษากะเหรี่ยง ซึ่งมีความหมายว่า “แสงสว่าง”

อำเภอสะเมิง ได้รับการยกฐานะเป็นอำเภอครั้งแรกเมื่อ พ.ศ. ๒๔๔๕ ขึ้นตรงต่อจังหวัดเชียงใหม่ เป็นอำเภออยู่ได้ ๓๕ ปี ทางราชการเห็นว่าอำเภอสะเมิงอยู่ในถิ่นทุรกันดาร ห่างไกล การคมนาคมไม่สะดวกและการควบคุมดูแลไม่ทั่วถึง จึงยุบฐานะเป็น “กิ่งอำเภอสะเมิง” เมื่อ พ.ศ. ๒๔๘๐ และต่อมาได้ยกฐานะเป็น “อำเภอสะเมิง” เมื่อเดือนกรกฎาคม ๒๕๐๑ จนถึงปัจจุบัน

### ลักษณะภูมิประเทศ

อำเภอสะเมิง มีพื้นที่ทั้งหมด ๑,๐๐๒ ตารางกิโลเมตร หรือ ๖๒๖,๒๕๐ ไร่ พื้นที่ ส่วนใหญ่เป็นภูเขาและป่าไม้ ประมาณ ๘๐% ของพื้นที่ทั้งหมด เป็นที่ราบ ๒๐% ของพื้นที่ทั้งหมด มีแม่น้ำที่สำคัญ ๒ สาย คือ แม่น้ำขานและแม่น้ำสะเมิง พื้นที่การใช้ประโยชน์ของอำเภอสะเมิง เป็นพื้นที่การเกษตร ๒๔,๓๙๑ ไร่ หรือ ร้อยละ ๓.๘๙ ของพื้นที่ทั้งหมด แยกเป็นพื้นที่ปลูกถั่ว ๑๒,๑๘๔ ไร่ หรือร้อยละ ๔๐.๘ ของพื้นที่ การเกษตร พื้นที่ทำสวน ๙,๗๖๙ ไร่ หรือร้อยละ ๓๔.๖ ของพื้นที่การเกษตรหรือพื้นที่ทำไร่ ๔,๒๒๓ ไร่ หรือร้อยละ ๑๗.๓ ของพื้นที่การเกษตรและพื้นที่ปลูกข้าวซ้อนพื้นที่เดิมของพืชสวน ๗.๑ %

### ลักษณะภูมิอากาศ

อากาศเย็นสบายตลอดปี อุณหภูมิสูงสุดเฉลี่ย ๓๕ องศาเซลเซียส และต่ำสุด ๘ องศาเซลเซียส อุณหภูมิเฉลี่ยโดยทั่วไปประมาณ ๒๒ องศาเซลเซียส ปริมาณน้ำฝนเฉลี่ย ๑๑๔ มม./ปี โดยวัดปริมาณน้ำฝน สูงสุด ๑๖๖ มม./ปี ต่ำสุดระหว่างเดือน กรกฎาคม - ตุลาคม

## อาณาเขตติดต่อ

- ทิศเหนือ ติดต่อกับอำเภอแม่แตง จังหวัดเชียงใหม่ และอำเภอบาย จังหวัดแม่ฮ่องสอน
- ทิศใต้ ติดต่อกับอำเภอแม่วาง อำเภอแม่แจ่ม จังหวัดเชียงใหม่
- ทิศตะวันออก ติดต่อกับอำเภอแมริม อำเภอหางดง จังหวัดเชียงใหม่
- ทิศตะวันตก ติดต่อกับอำเภอแม่แจ่ม จังหวัดเชียงใหม่ อำเภอบาย จังหวัดแม่ฮ่องสอน

## การปกครองส่วนภูมิภาค

อำเภอสะเมิงแบ่งเขตการปกครองออกเป็น ๕ ตำบล ๔๕ หมู่บ้าน ได้แก่

ลำดับที่	ตำบล	จำนวนหมู่บ้าน	ประชากรทั้งหมด (พ.ศ. ๒๕๕๗) <sup>[๑]</sup>	ประชากรแยกตามส่วนท้องถิ่น (พ.ศ. ๒๕๕๗) <sup>[๑]</sup>	
๑.	สะเมิงใต้ (Samoeng Tai)	๑๑	๕,๔๐๒	๕,๔๐๒	(ทต. สะเมิงใต้)
๒.	สะเมิงเหนือ (Samoeng Nuea)	๖	๓,๒๔๔	๓,๒๔๔	(อบต. สะเมิงเหนือ)
๓.	แม่สาบ (Mae Sap)	๑๐	๓,๓๗๓	๓,๓๗๓	(อบต. แม่สาบ)
๔.	บ่อแก้ว (Bo Kaeo)	๑๐	๗,๘๑๓	๗,๘๑๓	(อบต. บ่อแก้ว)
๕.	ยั้งเมิน (Yang Moen)	๘	๓,๕๕๔	๓,๕๕๔	(อบต. ยั้งเมิน)
รวม		๔๕	๒๓,๓๘๖	๕,๔๐๒ (เทศบาล) ๑๗,๙๘๔ (อบต.)	

## การปกครองส่วนท้องถิ่น

ท้องที่อำเภอสะเมิงประกอบด้วยองค์กรปกครองส่วนท้องถิ่น ๕ แห่ง ได้แก่

- เทศบาลตำบลสะเมิงใต้ ครอบคลุมพื้นที่ตำบลสะเมิงใต้ทั้งตำบล
- องค์การบริหารส่วนตำบลสะเมิงเหนือ ครอบคลุมพื้นที่ตำบลสะเมิงเหนือทั้งตำบล
- องค์การบริหารส่วนตำบลแม่สาบ ครอบคลุมพื้นที่ตำบลแม่สาบทั้งตำบล
- องค์การบริหารส่วนตำบลบ่อแก้ว ครอบคลุมพื้นที่ตำบลบ่อแก้วทั้งตำบล
- องค์การบริหารส่วนตำบลยั้งเมิน ครอบคลุมพื้นที่ตำบลยั้งเมินทั้งตำบล

## ข้อมูลด้านประชากร

ประชากรในพื้นที่อำเภอสะเมิง มีจำนวน ๒๓,๓๔๖ คน แบ่งเป็นชาย ๑๑,๙๕๒ คน และหญิง ๑๑,๓๙๔ คน

## การคมนาคม

ทางหลวงแผ่นดินหมายเลข ๑๐๙๖ (สะเมิง-แม่ริม) และทางหลวงแผ่นดินหมายเลข ๑๒๙๖ (สะเมิง-หางดง)

## การใช้ประปาและการใช้ไฟฟ้า

จำนวนครัวเรือนที่ใช้น้ำประปา ๔,๒๓๐ ครัวเรือน จำนวนครัวเรือนที่ใช้ไฟฟ้า ๕,๓๘๖ ครัวเรือน

## สถานที่ท่องเที่ยว

### อุทยานแห่งชาติขุนขาน



อุทยานแห่งชาติขุนขาน อยู่ในพื้นที่ป่าสงวนแห่งชาติป่าสะเมิง และป่าแม่แจ่ม ท้องที่ตำบลแม่สาบ ตำบลบ่อแก้ว ตำบลสะเมิงเหนือ ตำบลสะเมิงใต้ อำเภอสะเมิง และตำบลบ้านจันทร์ ตำบลแม่นาจร อำเภอแม่แจ่ม จังหวัดเชียงใหม่

**ที่ตั้ง** หมู่ที่ ๑ ต.แม่สาบ อ.สะเมิง จ.เชียงใหม่

### พระธาตุดอยนก



พระธาตุดอยนก เดิมเล่ากันว่า ในอดีตที่ผ่านมา บนยอดดอยนั้นมีสระน้ำใหญ่ และก็มีฝูงนกอาศัยอยู่ เป็นจำนวนมาก เล่ากันว่าในยามค่ำคืนวันเพ็ญ ชาวบ้านมักจะเห็นแสงสว่างขึ้นเหมือนมีใครมาเปิดไฟไว้ทั้งดอย ซึ่งทั้งหมดที่ พื้นที่บนดอยไม่มีไฟฟ้าขึ้นไปถึง ชาวบ้านแม่สาบ จึงเรียกกันว่าดอยนก ซึ่งต่อมาก็มียกถนนนำชาวบ้าน เช่น กำนันสุเวช สารูม (กำนันในสมัยนั้น) และร่วมกับชาวบ้านอีกหลายฝ่าย ได้คิดว่าน่าจะสร้างพระธาตุไว้ที่นี่ เพื่อให้คนได้กราบไหว้ สักการบูชา จึงเป็นที่มาของชื่อพระธาตุดอยนก

**ที่ตั้ง** ต.แม่สาบ อ.สะเมิง จ.เชียงใหม่

## ถ้ำหลวงแม่สาบ



ถ้ำหลวงแม่สาบ อยู่ในความดูแลของอุทยานแห่งชาติขุนขาน ซึ่งมีความงดงาม ภายในถ้ำหลวงแม่สาบ ยังถือว่ามี ความสมบูรณ์อยู่มาก ภายในถ้ำยังคงมีหินงอก หินย้อย อยู่มากมาย อากาศภายในถ้ำค่อนข้างเย็น และโปร่งโล่ง ไม่ อึดอัด

**ที่ตั้ง** หมู่บ้านแม่สาบ หากเดินทางจากตัวอำเภอสะเมิง จะใช้เส้นทางบ่อแก้ว-สะเมิง ทางหลวงหมายเลข ๑๓๔๙ ไปทางทิศเหนือห่างจากตัวอำเภอสะเมิงไปประมาณ ๕ กม. ก็จะเจอป้ายทางเข้าซ้ายมือ ชัดเจน

## น้ำพุร้อนโป่งกวาง



น้ำพุร้อนโป่งกวาง ลึกเข้าไปในภูเขาที่สะเมิง มีแหล่งน้ำพุร้อนที่ซ่อนอยู่ท่ามกลางธรรมชาติป่าเขาที่อุดม สมบูรณ์ น้ำพุร้อนโป่งกวาง รีสอร์ท แอนด์ สปา เป็นสถานที่ที่นักท่องเที่ยวสามารถแวะเข้าไปแช่น้ำร้อน พร้อม ดูธรรมชาติที่แวดล้อมท่ามกลางขุนเขาน้อยใหญ่ของสะเมิง เปรียบเสมือนออนเซ็นในชนบทของญี่ปุ่น

**ที่ตั้ง** อ.สะเมิงเหนือ ห่างจาก อ.แมริม ประมาณ ๔๐ กม. อยู่กลางหุบเขาธรรมชาติโอบล้อม