

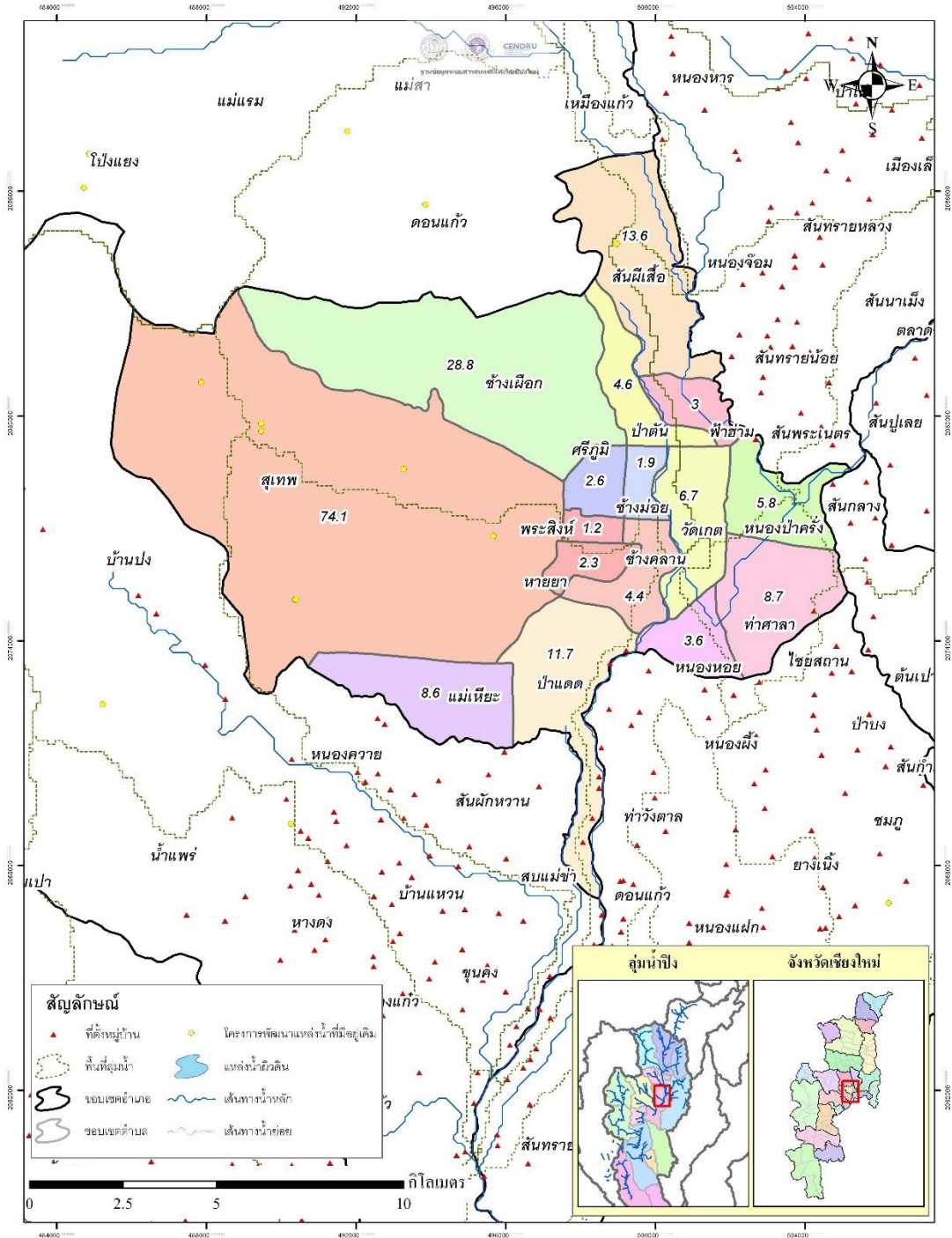
## อำเภอเมือง จังหวัดเชียงใหม่



## คำขวัญอำเภอเมือง จังหวัดเชียงใหม่

ดอยสุเทพเป็นศรี ประเพณีเป็นสง่า  
บุปผชาติล้วนงามตา นามล้ำค่านครพิงค์

# แผนที่อำเภอเมือง จังหวัดเชียงใหม่



## แผนที่แสดงพื้นที่เขตการปกครองรายตำบลภายในอำเภอเมือง จังหวัดเชียงใหม่

ข้อมูลพื้นที่แปลงจากการวิเคราะห์ด้วยระบบสารสนเทศภูมิศาสตร์ ใ้โครงการบริหารจัดการทรัพยากรน้ำจังหวัดเชียงใหม่  
 ตัวเลขในแผนที่แสดงขนาดพื้นที่ของตำบล หน่วยเป็นตารางกิโลเมตร



## ประวัติความเป็นมาของอำเภอเมืองจังหวัดเชียงใหม่

อำเภอเมืองเชียงใหม่ (คำเมือง: Lanna-Mueang Chiang Mai.png) เป็นศูนย์กลางการบริหาร ความเจริญ ศูนย์กลางธุรกิจ และ วัฒนธรรมของจังหวัดเชียงใหม่ นับเป็นเมืองที่มีความเจริญมากที่สุดของจังหวัดและของภาคเหนือ และเป็นเมืองอันดับสองรองจากกรุงเทพมหานคร อำเภอเมืองเชียงใหม่มีเขตนครเชียงใหม่และปริมณฑลล้อมรอบ ได้แก่เมืองลำพูน หางดง สันกำแพง สารภี แมริม สันทราย สันป่าตอง ฯลฯ

อาณาบริเวณของอำเภอเมืองเชียงใหม่ในอดีตเป็นที่ตั้งของเมืองเก่า ซึ่งเป็นศูนย์กลางของอาณาจักรล้านนาไทย อันมีนามว่า "นพบุรีศรีนครพิงค์ เชียงใหม่" กษัตริย์ผู้สร้างนครเชียงใหม่คือ พ่อขุนเม็งรายมหาราช พระองค์ทรงรวบรวมบ้านเล็กเมืองน้อยบนแผ่นดินล้านนาไทย ให้เป็นผืนปฐพีเดียวกัน รวมเป็นอาณาจักรล้านนาไทยอันกว้างใหญ่ อำเภอเมืองเชียงใหม่ได้ประกาศยกฐานะเป็นอำเภอเมื่อ ปี พ.ศ. 2442 และมีที่ทำการของอำเภอเมืองเชียงใหม่ เมื่อปี พ.ศ. 2472 ที่ว่าการอำเภอเมืองเชียงใหม่เมื่อปี พ.ศ. 2472 ที่ว่าการอำเภอเมืองเชียงใหม่ตั้งอยู่ถนนอินทวิโรด ต.ศรีภูมิ ด้านตะวันตกของศาลากลาง จ.เชียงใหม่(หลังเก่า) จนถึงปี พ.ศ. 2531 ได้รับเงินงบประมาณเหลือจ่ายจากกรมการปกครอง ให้ก่อสร้างอาคารที่ว่าการอำเภอเมืองเชียงใหม่หลังใหม่เป็นอาคารคอนกรีต 3 ชั้น รูปทรงศิลปะล้านนา ในสงเงิน 5.8 ล้านบาท เริ่มก่อสร้างตั้งแต่เดือนตุลาคม พ.ศ. 2531 และแล้วเสร็จประมาณเดือนสิงหาคม พ.ศ. 2532

## ที่ตั้งและอาณาเขตที่ตั้ง

อำเภอเมืองเชียงใหม่ตั้งอยู่ทางตอนกลางของจังหวัดเชียงใหม่ มีอาณาเขตติดต่อกับอำเภอและจังหวัดใกล้เคียงดังนี้

ทิศเหนือ ติดต่อกับอำเภอแมริม

ทิศตะวันออก ติดต่อกับอำเภอสันทราย อำเภอสันกำแพงและอำเภอดอยสะเก็ด

ทิศใต้ ติดต่อกับอำเภอสารภีและอำเภอหางดง

ทิศตะวันตก ติดต่อกับอำเภอหางดง

## การแบ่งเขตการปกครองการปกครอง

อำเภอเมืองเชียงใหม่แบ่งเขตการปกครองออกเป็น 16 ตำบล 78 หมู่บ้าน ได้แก่

ลำดับ ที่	ตำบล	จำนวน หมู่บ้าน	ประชากร ทั้งหมด (พ.ศ. 2557)	ประชากรแยกตามส่วน ท้องถิ่น (พ.ศ. 2557)	
1.	ศรีภูมิ (Si Phum)	–	15,271	15,271	(ทน. เชียงใหม่)
2.	พระสิงห์ (Phra Sing)	–	7,490	7,490	(ทน. เชียงใหม่)
3.	หายยา (Haiya)	–	13,173	13,173	(ทน. เชียงใหม่)
4.	ช้างม่วย (Chang Moi)	–	8,235	8,235	(ทน. เชียงใหม่)
5.	ช้างคลาน (Chang Khlan)	–	13,971	13,971	(ทน. เชียงใหม่)
6.	วัดเกต (Wat Ket)	–	20,814	20,814	(ทน. เชียงใหม่)

ลำดับ ที่	ตำบล	จำนวน หมู่บ้าน	ประชากร ทั้งหมด (พ.ศ. 2557)	ประชากรแยกตามส่วน ท้องถิ่น (พ.ศ. 2557)	
7.	ช้างเผือก (Chang Phueak)	5	25,712	14,305 9,146 2,261	(ทน. เชียงใหม่) (ทต. ช้างเผือก) (อบต. ช้างเผือก)
8.	สุเทพ (Suthep)	15	28,921	12,091 16,830	(ทน. เชียงใหม่) (ทต. สุเทพ)
9.	แม่เหิยะ (Mae Hia)	10	18,564	18,564	(ทม. แม่เหิยะ)
10.	ป่าแดด (Pa Daet)	13	18,460	1,826 16,634	(ทน. เชียงใหม่) (ทต. ป่าแดด)
11.	หนองหอย (Nong Hoi)	7	14,239	6,399 7,840	(ทน. เชียงใหม่) (ทต. หนองหอย)
12.	ท่าศาลา (Tha Sala)	5	12,143	6,054 6,089	(ทน. เชียงใหม่) (ทต. ท่าศาลา)
13.	หนองป่าครั่ง (Nong Pa Khrang)	7	8,709	1,627 7,082	(ทน. เชียงใหม่) (ทต. หนองป่า ครั่ง)

ลำดับ ที่	ตำบล	จำนวน หมู่บ้าน	ประชากร ทั้งหมด (พ.ศ. 2557)	ประชากรแยกตามส่วน ท้องถิ่น (พ.ศ. 2557)	
14.	ฟ้าฮ่าม (Fa Ham)	7	7,499	1,003 6,496	(ทน. เชียงใหม่) (ทต. ฟ้าฮ่าม)
15.	ตำบลป่าตัน (Pa Tan)	-	10,375	10,375	(ทน. เชียงใหม่)
16.	สันผีเสื้อ (San Phisuea)	9	10,668	10,668	(ทต. สันผีเสื้อ)
รวม		78	234,244	132,634 (เทศบาลนคร เชียงใหม่) 99,349 (เทศบาลอื่น ๆ) 2,261 (อบต.)	

### การปกครองส่วนท้องถิ่น

ท้องที่อำเภอเมืองเชียงใหม่ประกอบด้วยองค์กรปกครองส่วนท้องถิ่น 11 แห่ง ได้แก่

- เทศบาลนครเชียงใหม่ ครอบคลุมพื้นที่ตำบลศรีภูมิ พระสิงห์ หายยา ช้างม้อย ช้างคลาน วัดเกต และป่าตันทั้งตำบล และยังคงครอบคลุมพื้นที่บางส่วนของตำบลช้างเผือก สุเทพ ป่าแดด หนองหอย ท่าศาลา หนองป่าครั่ง และฟ้าฮ่าม
- เทศบาลเมืองแม่เหิระ ครอบคลุมพื้นที่ตำบลแม่เหิระทั้งตำบล

- เทศบาลตำบลช้างเผือก ครอบคลุมพื้นที่บางส่วนของตำบลช้างเผือก (เฉพาะนอกเขตเทศบาลนครเชียงใหม่และองค์การบริหารส่วนตำบลช้างเผือก)
- เทศบาลตำบลหนองป่าครั่ง ครอบคลุมพื้นที่ตำบลหนองป่าครั่ง (เฉพาะนอกเขตเทศบาลนครเชียงใหม่)
- เทศบาลตำบลท่าศาลา ครอบคลุมพื้นที่ตำบลท่าศาลา (เฉพาะนอกเขตเทศบาลนครเชียงใหม่)
- เทศบาลตำบลสุเทพ ครอบคลุมพื้นที่ตำบลสุเทพ (เฉพาะนอกเขตเทศบาลนครเชียงใหม่)
- เทศบาลตำบลป่าแดด ครอบคลุมพื้นที่ตำบลป่าแดด (เฉพาะนอกเขตเทศบาลนครเชียงใหม่)
- เทศบาลตำบลหนองหอย ครอบคลุมพื้นที่ตำบลหนองหอย (เฉพาะนอกเขตเทศบาลนครเชียงใหม่)
- เทศบาลตำบลฟ้าฮ่าม ครอบคลุมพื้นที่ตำบลฟ้าฮ่าม (เฉพาะนอกเขตเทศบาลนครเชียงใหม่)
- เทศบาลตำบลสันผีเสื้อ ครอบคลุมพื้นที่ตำบลสันผีเสื้อทั้งตำบล
- องค์การบริหารส่วนตำบลช้างเผือก ครอบคลุมพื้นที่ตำบลช้างเผือก (เฉพาะนอกเขตเทศบาลนครเชียงใหม่และเทศบาลตำบลช้างเผือก)

### สถานที่ท่องเที่ยวที่สำคัญ

๑. พระตำหนักภูพิงคราชนิเวศน์ ตั้งอยู่บนคอยบวทห้า สร้างเสร็จเมื่อ พ.ศ.2505 ห่างจากตัวเมืองเชียงใหม่ 22 กม. และห่างจากวัดพระธาตุดอยสุเทพ 4 กม. เป็นพระตำหนักประทับแปรพระราชฐานของสมเด็จพระเจ้าอยู่หัวฯ สมเด็จพระนางเจ้าพระบรมราชินีนาถ และพระบรมวงศานุวงศ์ ภายในพระตำหนักมีการปลูกดอกไม้ทั้งเมืองหนาวและเมืองร้อน อากาศเย็นสบายตลอดปี เปิดให้ประชาชนเข้าชมได้ทุกวัน ไม้เว้นวันหยุดราชการ ค่าเข้าชม เด็ก 10 บาท ผู้ใหญ่ 20 บาท ชาวต่างประเทศ 50 บาท เปิด 08.30-16.30 น. ทั้งนี้ต้องเป็นช่วงเวลาที่พระบาทสมเด็จพระเจ้าอยู่หัวฯ มิได้แปรพระราชฐานประทับ



๒. วัดพระธาตุคอกยสุเทพราชวรวิหาร เป็นวัดสำคัญแห่งหนึ่งของจังหวัดเชียงใหม่ นักท่องเที่ยว ซึ่งเดินทางไปเชียงใหม่จะต้องขึ้นไปนมัสการพระบรมธาตุกันทุกคน วัดพระธาตุคอกยสุเทพนี้ภายในวัดเป็นที่ประดิษฐานขององค์เจดีย์ทรงมอญอยู่ ที่ได้ฐานพระเจดีย์มีพระบรมสารีริกธาตุของสมเด็จพระสัมมาสัมพุทธเจ้า บรรจุอยู่คอกยสุเทพอยู่สูงจากระดับน้ำทะเลประมาณ 3,051 ฟุต จะมีงานสงกรานต์พระบรมธาตุในวันเพ็ญวิสาขบูชาของทุกปี อยู่ห่างจากตัวเมืองเชียงใหม่ 16 ก.ม. และ ระยะทาง 11 กิโลเมตร จากเชิงคอกยบันไดที่ทอดยาวขึ้นไปยังพระธาตุคอกยสุเทพมีขั้นบันไดทั้งหมด 306 ขั้น และมีนาค 7 เศียร 2 ตัว อยู่สองข้างบันไดทางขึ้นด้วย เปิดให้เข้าชมตั้งแต่เวลา 09.00-19.00 น

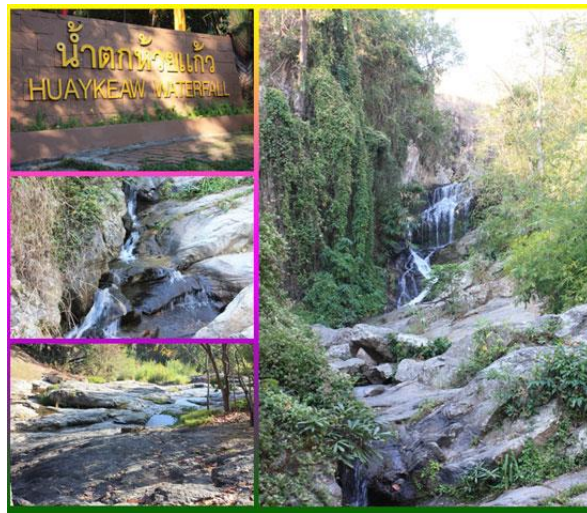


๓. สวนสัตว์เชียงใหม่ ตั้งอยู่บนสายห้วยแก้ว ห่างจากตัวเมืองประมาณ 5 ก.ม. มีสัตว์ ทั้งที่อยู่ในเมืองไทย และนำมาจากต่างประเทศไว้ให้ชมเป็นจำนวนมาก ภายในสวนสัตว์มีอุทยานสัตว์น้ำ 700 ปีศรีนครพิงค์ สวนนกเพนกวินและสวนนกฟีนซ์ ซึ่งเป็นนกขนาดเล็กที่มีสีสันสวยงามจนได้รับขนานนามว่า "อัญมณี บินได้" นอกจากนี้สวนสัตว์เชียงใหม่ยังมีสมาชิกใหม่เป็นจุดสนทนาไมตรีเพื่อช่วยโยงความสัมพันธ์ระหว่างประเทศไทย และประเทศสาธารณรัฐประชาชนจีน นักท่องเที่ยวสามารถเดินทางเข้าชมความน่ารักของคำเอี้ย(หลิน สู่ย) และคำอ้าย(ช่วง ช่วง) ที่รอดอนรับอยู่ที่เชียงใหม่ โดยเสียค่าบัตรผ่านประตูผู้ใหญ่ 50 บาท เด็ก 20 บาท (สำหรับคนไทย) และชาวต่างชาติ ผู้ใหญ่ 100 บาท เด็ก 50 บาท นอกจากนี้ยังมีการแสดงนิทรรศการให้ความรู้เกี่ยวกับวิถีชีวิตของหมีแพนด้า และสัตว์หายากใกล้สูญพันธุ์ชนิดอื่นๆ อีกด้วย และยังมีสวนอาหารเดินท์, แค้มป์ปิ้งไว้บริการ





๔. น้ำตกห้วยแก้ว เป็นน้ำตกเล็ก ๆ อยู่ใกล้ตัวเมืองมากที่สุด คือประมาณ 6 ก.ม. มี น้ำไหลตลอดปี บริเวณโดยรอบมีทิวทัศน์ตามธรรมชาติและรื่นรมย์ด้วยพฤษชาตินานาชนิด นอกจากนี้ยังมี ผาเงิบและวังบัวบานให้เป็นที่พักรับประทานอาหารและนั่งชมวิิวทิวทัศน์อีกด้วย



๕. น้ำตกมณฑาธาร หรือ น้ำตกสันป่ายาง เป็นน้ำตกเล็ก ๆ อยู่บนเส้นทางไปพระธาตุคอกยสุเทพ เลี้ยวขวาไปอีกประมาณ 2 ก.ม. สูงจากระดับน้ำทะเล 750 เมตร มีทั้งหมด 9 ชั้น โดยมีน้ำตกไทร้อยเป็นน้ำตกชั้นสูงสุดที่ไหลมาจากห้วยคอกม้าแล้วไหลไปสมทบกับน้ำตกมณฑาธาร ผ่านผาเงิบ วังบัวบาน น้ำตกห้วยแก้ว ก่อนจะไหลลงสู่แม่น้ำปิง ชื่อของน้ำตกมาจากชื่อไม้ยืนต้นชนิดหนึ่ง ดอกสีขาวและสีแดง ใบใหญ่สีเขียวจัดเห็นได้ทั่วไปตามข้างทาง



๖. ศูนย์วัฒนธรรมเชียงใหม่ ตั้งอยู่ถนนเชียงใหม่-หางดง เป็นที่รวมศิลปะและวัฒนธรรมของล้านนาไทย มีไม้แกะสลักแบบไทยประดับประดาที่ประตูและหน้าต่าง ภายในมีร้านขายของที่ระลึก มี หมู่บ้านชาวเขาให้ชม ในตอนกลางคืนมีการรับประทานอาหารเย็นที่เรียกว่า “ขันโตก” พร้อมกับชมการฟ้อน พื้นเมืองต่าง ๆ



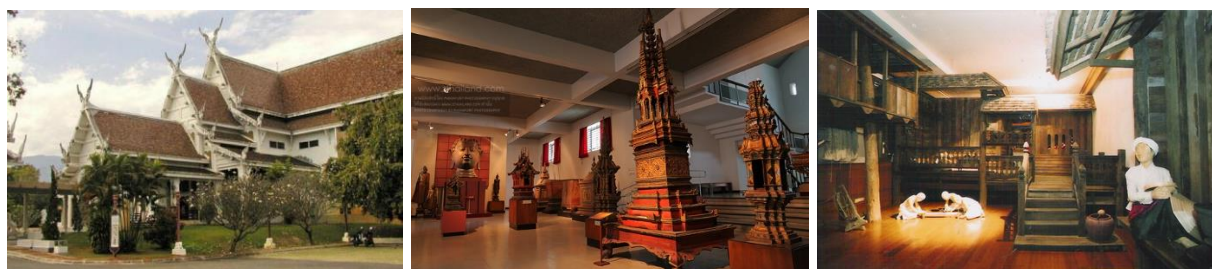
๗. บ้านม้ง(แม้ว)-คอยปุย หมู่บ้านชาวเขาเผ่านี้ ตั้งอยู่บนคอยปุย ห่างจากพระตำหนักฯ 3 กิโลเมตร สามารถเข้าไปเที่ยวด้วยตนเองได้ หรือจะเช่ารถสองแถวจากคอยสุเทพขึ้นไปได้ทุกฤดูกาล หมู่บ้านม้ง-คอยปุย นี้เป็นหมู่บ้านที่น่าสนใจหมู่บ้านหนึ่ง และยังสามารถมองเห็นคอยอินทนนท์เบื้องหน้าได้อย่างชัดเจนอีกด้วย หมู่บ้านม้ง-คอยปุยเป็นสถานที่แห่งเดียวที่นักท่องเที่ยวสามารถไปเยี่ยมชมได้สะดวก ทั้งนี้เพราะอยู่ใกล้ตัวเมืองที่สุด ใช้เวลาเดินทางจากตัวเมืองประมาณ 1 ชั่วโมงเท่านั้น จึงมีนักท่องเที่ยวทั้งชาวไทยและชาวต่างประเทศ นิยมเดินทางไปชมกันเป็นจำนวนมาก อีกทั้งภายในหมู่บ้านยังมีร้านขายของที่ระลึก ซึ่งผลิตภายในหมู่บ้าน และนำมาจากที่อื่น วางขายให้กับนักท่องเที่ยวด้วย



๘. **ศาลานารักษ์** เป็นที่รวบรวม และจัดแสดงทรัพย์สิน โบราณอันมีค่า ประกอบด้วยเงินตราไทย เครื่องราชอิสริยยศ เครื่องราช อีสริยาภรณ์ รวมทั้งเป็นศูนย์รับแลกเปลี่ยนเหรียญกษาปณ์ และตรวจพิสูจน์เหรียญกษาปณ์ในภูมิภาคนั้นๆ ตลอดจนจำหน่ายผลิตภัณฑ์เกี่ยวกับเหรียญกษาปณ์และธนบัตรไทย เปิดทำการ วันจันทร์-เสาร์ ตั้งแต่เวลา 09.00-15.30 น. ที่เลขที่ 52 ถนนราชดำเนิน ต.ศรีภูมิ



๙. **พิพิธภัณฑ์สถานแห่งชาติเชียงใหม่** ตั้งอยู่บนถนนชูปเปอร์ไฮเวย์สายเชียงใหม่-ลำปาง ใกล้เคียง วัดเจ็ดยอด ภายในพิพิธภัณฑ์มีสิ่งที่น่าสนใจและน่าศึกษามากมาย รวบรวมไว้ซึ่งศิลปและ วัฒนธรรมของภาคเหนือไว้ด้วย เปิดให้ประชาชนเข้าชมทุกวัน ตั้งแต่เวลา 09.00-16.00 น. ค่าเข้าชม 10 บาท ชาวต่างประเทศ 30 บาท นักเรียนในเครื่องแบบ ยกเว้นค่าธรรมเนียม



๑๐. หอศิลป์วัฒนธรรมเมืองเชียงใหม่ เป็นอาคารเก่าแก่ที่มีลักษณะสถาปัตยกรรมอันงดงาม สร้างเมื่อ ปี พ.ศ. 2467 เคยใช้เป็นหอคำ ศาลาว่าการรัฐบาลมณฑลพายัพและศาลากลางจังหวัดเชียงใหม่ หอศิลป์ฯ แห่งนี้ เคยได้รับรางวัลอาคารอนุรักษ์ดีเด่นประจำปี 2542 ประเภทที่ทำการสาธารณะ จากสมาคมสถาปนิกสยามในพระบรมราชูปถัมภ์ ภายในหอศิลป์ฯ ได้จัดแบ่งพื้นที่อาคารด้านหน้าเป็นส่วน จัดแสดงนิทรรศการถาวร ส่วนอาคารด้านหลังเป็นสถานที่จัดกิจกรรมทางวัฒนธรรม นิทรรศการหมุนเวียน ห้องจำหน่ายของที่ระลึก ห้องนิทรรศการศิลปกรรมล้านนา ห้องสารสนเทศ และห้องภัณฑารักษ์ เปิดทำการ วันอังคาร-วันอาทิตย์ เวลา 08.00-17.00 น. ไม่เว้นวันหยุดนักขัตฤกษ์

