

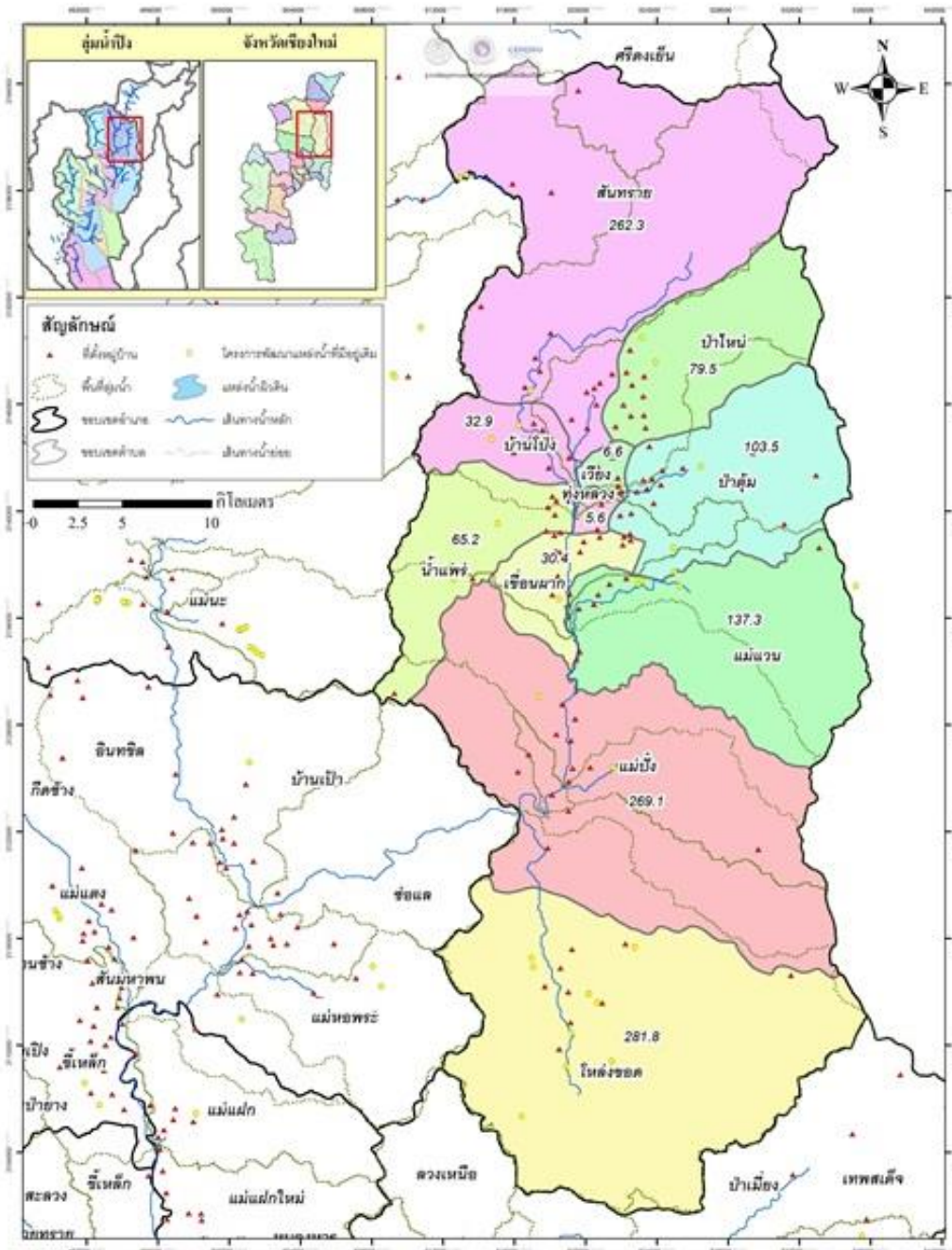
## อำเภอพร้าว จังหวัดเชียงใหม่



## คำขวัญอำเภอพร้าว จังหวัดเชียงใหม่

“เมืองเก่าวังหินถิ่นประเพณีล้ำค่า บุษษาพรเจ้าล้านทองเรื่องรองเกษตรกรรม แดนธรรมหลวงปู่แหวน”

# แผนที่อำเภอพร้าว



## แผนที่แสดงพื้นที่จัดการปกครองระดับภายในอำเภอพร้าว จังหวัดเชียงใหม่

ข้อมูลพื้นที่ดำเนินการจัดการปกครองระดับภายในอำเภอพร้าว จังหวัดเชียงใหม่  
 ตัวเลขในแผนที่แสดงขนาดพื้นที่ของตำบล หน่วยเป็นตารางกิโลเมตร



## ประวัติความเป็นมาของอำเภอพร้าว จังหวัดเชียงใหม่

อำเภอพร้าวมีชื่อเรียกตามภาษาพื้นบ้านว่า “เมืองป่าว” เป็นเมืองโบราณที่มีชื่อเสียงในสมัยโบราณว่า “เวียงพร้าววังหิน” หรือ “เวียงแจ้สั๊ก” ปัจจุบันเรียกว่า “เมืองพร้าว” มีประวัติความเป็นมาปรากฏตามตำนานโยนก ดังนี้

พุทธศักราช ๑๗๘๐ “พระเจ้าลาวเม็ง” ผู้ครองนครหริภุญนครเงินยาง(จังหวัดเชียงราย) มีมเหสีทรงพระนามว่า “พระนางเทพคำชาย” มีโอรสชื่อ “เม็งราย” พระเจ้าลาวเม็งทิวังคต พระเจ้าเม็งรายพระราชโอรสได้ขึ้นครองราชย์สืบต่อมา ในขณะนั้นทรงมีพระชนมายุ ๒๐ พรรษา มีพระโอรส คือ (๑) ขุนเครื่อง (๒) ขุนคราม (๓) ขุนเครือ

พุทธศักราช ๑๘๑๖ พระเจ้าเม็งรายทราบข่าวว่าทางหริภุญชัยนคร (เมืองลำพูน) อุดมสมบูรณ์พูนสุข จึงส่ง “อ้ายฟ้าจระบुरुข” ไปกระทำวิเทโสบายกลศึกทางเมืองลำพูนนานถึง ๗ ปี อ้ายฟ้าได้กระทำการสำเร็จ จึงทูลพระเจ้าเม็งรายเพื่อเกณฑ์ไพร่พลยกทัพไปตีเมืองลำพูน

พุทธศักราช ๑๘๒๓ พระเจ้าเม็งรายทรงให้ขุนคราม โอรสองค์ที่สองครองเมืองเชียงราย และพระองค์ได้ยกทัพไพร่พลมุ่งสู่เมืองลำพูน การเดินทางถึงที่แห่งหนึ่ง พระองค์เห็นว่าท้องที่แห่งนี้เป็นชัยภูมิที่เหมาะสมตามตำราพิชัยสงคราม มีพืชพันธุ์ธัญญาหารอุดมสมบูรณ์ จึงหยุดทัพเพื่อสะสมไพร่พลและเสบียงอาหารเพื่อให้กองทัพมีความเข้มแข็งมากขึ้น โดยตั้งค่ายคูประตูหอรบอย่างมั่นคงแข็งแรงอยู่บนสันดอยแห่งหนึ่งคือ “เวียงหาย” และขนานนามว่า “นครป่าว” บางตำนานว่า “นครแจ้สั๊ก” หรือ “เมืองป่าววังหิน” (คำว่า “ป่าว” มาจากคำว่า “ป่าวร้องกะเกณฑ์ไพร่พล” ภาษาท้องถิ่นหมายถึง “มะพร้าว” เพราะลักษณะภูมิประเทศมีภูเขาล้อมรอบกลมกลืนเหมือนลูกมะพร้าว) เมืองคงสร้างขึ้นด้วยพลโยธาของพระเจ้าเม็งราย

## สภาพทางภูมิศาสตร์

อำเภอพร้าวตั้งอยู่ทางทิศตะวันออกเฉียงเหนือของจังหวัดเชียงใหม่ มีลักษณะยาวทางด้านเหนือลงมาทางใต้ โดยมีทิวเขาโอบรอบทั้ง ๔ ด้าน มีลักษณะทิวเขาสูงสลับซับซ้อน มีเนื้อที่ประมาณ ๑,๒๔๘ ตารางกิโลเมตร

## อาณาเขต

- ทิศเหนือ ติดต่อกับ อำเภอไชยปราการ จังหวัดเชียงใหม่
- ทิศตะวันออก ติดต่อกับ อำเภอเวียงป่าเป้า, อำเภอแม่สรวย จังหวัดเชียงราย
- ทิศใต้ ติดต่อกับ อำเภอดอยสะเก็ด, อำเภอแม่แตง จังหวัดเชียงใหม่
- ทิศตะวันตก ติดต่อกับ อำเภอเชียงดาว, อำเภอแม่แตง จังหวัดเชียงใหม่

## ภูมิประเทศ

- พื้นที่ส่วนใหญ่เป็นป่าไม้และภูเขาประมาณ ๖๗๗,๕๐๐ ไร่
- พื้นที่ราบลุ่ม ประมาณ ๑๐๗,๐๓๙ ไร่

## ภูมิอากาศ

- ฤดูหนาว อากาศหนาวเย็น อุณหภูมิต่ำสุด ประมาณ ๑๐ องศาเซลเซียส
- ฤดูร้อน อากาศร้อน อุณหภูมิสูงสุด ประมาณ ๓๘ องศาเซลเซียส
- ฤดูฝน ฝนตกชุก ปริมาณน้ำฝนโดยเฉลี่ยประมาณ ๑๑.๐๘ มม.

## การปกครอง

อำเภอพร้าวแบ่งการปกครองออกเป็น ๑๑ ตำบล ๑๐๘ หมู่บ้าน ประกอบด้วย

๑.ตำบลเวียง	จำนวน	๖ หมู่บ้าน
๒.ตำบลทุ่งหลวง	จำนวน	๖ หมู่บ้าน
๓.ตำบลบ้านโป่ง	จำนวน	๘ หมู่บ้าน
๔.ตำบลน้ำแพร่	จำนวน	๘ หมู่บ้าน
๕.ตำบลโหล่งขอด	จำนวน	๙ หมู่บ้าน
๖.ตำบลเขื่อนผาก	จำนวน	๑๐ หมู่บ้าน
๗.ตำบลป่าไผ่	จำนวน	๑๐ หมู่บ้าน
๘.ตำบลแม่แวน	จำนวน	๑๑ หมู่บ้าน
๙.ตำบลป่าดู้ม	จำนวน	๑๒ หมู่บ้าน
๑๐.ตำบลแม่ปิ้ง	จำนวน	๑๓ หมู่บ้าน
๑๑.ตำบลสันทราย	จำนวน	๑๕ หมู่บ้าน

หน่วยงานปกครองส่วนท้องถิ่น

- เทศบาลตำบล ๒ เทศบาล คือ เทศบาลตำบลเวียงพร้าว , เทศบาลตำบลแม่ปิ้ง
- องค์การบริหารส่วนตำบล ๙ ตำบล

## จำนวนประชากรและครัวเรือน

อำเภอพร้าวมีประชากร รวม ๕๔,๙๐๒ คน ชาย ๒๗,๓๘๖ คน หญิง ๒๗,๕๑๖ คน จำนวนครัวเรือน ๑๕,๕๓๒ หลังคาเรือน มีชาวเขา ๕ เผ่า ประกอบด้วย กระเหรี่ยง ,ลีซอ ,มูเซอ ,ม้ง ,อีเก้อ รวม ๖,๓๗๙ คน



สถานที่ท่องเที่ยวที่สำคัญ



\* วัดคอยแม่ปิ้ง



\* วัดคอยแม่ปิ้ง



\* หลวงปู่แหวนสุจิณโณ วัดคอยแม่ปิ้ง



\* วัดคอยแม่ปิ้ง



\* วัดถ้ำดอกคำ



\* วัดถ้ำดอกคำ



\* พระธาตุคุดอนางแล



\* วัดคุดอนางแล



❁ วัดพระเจ้าล้านทอง



❁ น้ำพุร้อน



❁ บ้านขุนแจ้



❁ บ้านขุนแจ้

๑. ดอยแม่ปิ้ง (วัดหลวงปู่แหวน) ระยะทางห่างจากอำเภอ ๑๗ กม.  
ตั้งอยู่บ้านแม่ปิ้ง ม.๕ ต.แม่ปิ้ง
๒. วัดถ้ำดอกคำ ระยะทางห่างจากอำเภอประมาณ ๖ กม.  
ตั้งอยู่บ้านสหกรณ์ดำริ ม.๗ ต.น้ำแพร่
๓. สวนป่าน้ำรุ ระยะทางห่างอำเภอประมาณ ๘ กม.  
ตั้งอยู่บ้านป่าจิว ม.๒ ต.น้ำแพร่
๔. น้ำตกวังชมพู ระยะทางห่างจากอำเภอประมาณ ๑๔ กม.  
ตั้งอยู่บ้านสหกรณ์แปลง ๕ ม.๑๑ ต.ป่าตุ่ม
๕. น้ำพุร้อน ระยะทางห่างจากอำเภอฟ้าราวประมาณ ๙ กม.  
ตั้งอยู่บ้านหนองครก ม.๑๐ ต.สันทราย
๖. อ่างเก็บน้ำแม่แพง ระยะทางห่างจากประมาณ ๑๘ กม.  
ตั้งอยู่บ้านแม่แพง ม.๓ ต.แม่ปิ้ง
๗. อ่างเก็บน้ำแม่โก้น ระยะทางห่างจากอำเภอประมาณ ๗ กม.  
ตั้งอยู่บ้านเหล่า ม.๓ ต.ป่าไผ่
๘. พระธาตุม่วงเนิ้ง ระยะทางห่างจากอำเภอ ๓๓ กม.  
ตั้งอยู่บ้านป่าห้า ม. ๕ ต.โหล่งขอด
๙. พระธาตุใจกลางเมือง ระยะทางห่างจากอำเภอประมาณ ๔ กม.  
ตั้งอยู่บ้านศรีคำ ม.๘ สันทราย

- ๑๐.อ่างเก็บน้ำแม่วะ ระยะทางห่างจากอำเภอประมาณ ๗ กม.  
ตั้งอยู่บ้านหนองปลามัน ม.๑ ต.น้ำแพร่
- ๑๑.วัดพระเจ้าล้านทอง ระยะทางห่างจากอำเภอประมาณ ๓ กม.  
ตั้งอยู่บ้านหนองปลามัน ม.๑ ต.น้ำแพร่
- ๑๒.พระธาตุคุดยอนางแล ระยะทางห่างจากอำเภอประมาณ ๘ กม.  
ตั้งอยู่บ้านสันปง ม.๕ ต.สันทราย

### สภาพทางเศรษฐกิจการเกษตร

ราษฎรของอำเภอพร้าวประมาณร้อยละ ๙๘ ประกอบอาชีพทางการเกษตร คือทำนา ทำสวน ทำไร่ มีพื้นที่เพาะปลูกประมาณ ๑๐๗,๐๓๙ ไร่ เป็นพื้นที่ทำนาประมาณ ๔๑,๐๐๔ ไร่ พืช/ไม้ผลที่ทำการเพาะปลูกส่วนมาก ได้แก่

ข้าวเจ้า ข้าวเหนียว ถั่วลิสง อ้อย ยาสูบ มันเทศ ลำไย ลิ้นจี่ มะม่วง

### ทรัพยากรธรรมชาติ

๑. ลำน้ำสำคัญ ๖ สาย คือ

๑.๑ ลำน้ำแมงคด ต้นน้ำเริ่มจาก ต.ป่าไผ่ไหลผ่าน ต.สันทราย ต.บ้านโป่ง ต.น้ำแพร่ , ต.เขื่อนผาก , ต.แม่ปิ้ง

ถือเป็นต้นน้ำปิงสายหนึ่งและเป็นสายที่ยาวที่สุดของอำเภอพร้าว ซึ่งยาวประมาณ ๕๐ กิโลเมตร

๑.๒ ลำน้ำแม่โกน ต้นน้ำเริ่มจากตำบลป่าไผ่ ไหลผ่าน ต.สันทราย ต.เวียง ยาวประมาณ ๙ กิโลเมตร

๑.๓ ลำน้ำแม่แวน ต้นน้ำเริ่มจากตำบลแม่แวน ไหลผ่าน ต.แม่แวน ยาวประมาณ ๒๐ กิโลเมตร

๑.๔ ลำน้ำแม่สระรวม ต้นน้ำเริ่มจากตำบลป่าตุ่ม ไหลผ่าน ต.เวียง ต.ทุ่งหลวง ยาวประมาณ ๑๐ กิโลเมตร

๑.๕ ลำน้ำแม่ธาตุ ต้นน้ำเริ่มจากตำบลป่าตุ่ม ไหลผ่าน ต.เวียง ยาวประมาณ ๘ กิโลเมตร

๑.๖ ลำน้ำแม่ขอด ต้นน้ำเริ่มจากตำบลโหล่งขอด ไหลผ่าน ต.โหล่งขอด ยาวประมาณ ๑๕ กิโลเมตร

๒. ป่าไม้ ได้แก่ ไม้เต็ง ไม้รัง ไม้สัก ไม้ประดู่

๓. แร่ธาตุ ได้แก่ แร่ดีบุก มังกานีส วุลแฟรม และซีไรท์

### สภาพสังคม

การศึกษา / การศาสนา / ประเพณี และวัฒนธรรม

### ข้อมูลทั่วไป

- |  |         |
|--|---------|
| - โรงเรียนสังกัดกรมสามัญศึกษา                        | ๑ แห่ง  |
| - โรงเรียนสังกัดสำนักงานคณะกรรมการประถมศึกษาแห่งชาติ | ๔๖ แห่ง |
| - โรงเรียนสังกัดสำนักงานคณะกรรมการประถมศึกษาเอกชน    | ๓ แห่ง  |
| - โรงเรียนตำรวจตระเวนชายแดน (กระทรวงมหาดไทย)         | ๑ แห่ง  |
| - ศูนย์บริการการศึกษานอกโรงเรียน                     | ๑ แห่ง  |
| - ศูนย์การเรียนชุมชนแม่ฟ้าหลวง                       | ๗ แห่ง  |

- ศูนย์พัฒนาเด็กเล็ก ๒ แห่ง
- วัด (ราษฎร์) ๖๔ แห่ง
- สำนักสงฆ์ ๑๔ แห่ง
- โบสถ์คาทอลิก แห่ง
- โบสถ์โปรเตสแตนต์ ๙ แห่ง
- โรงพยาบาล ๓๐ เตียง ๑ แห่ง
- สถานีอนามัย ๑๕ แห่ง
- สถานีบริการสาธารณสุข (พื้นที่ชาวเขา) แห่ง

### ประเพณีและวัฒนธรรม

- เครื่องจักสาน (ไม้ไผ่,หวาย) บ้านป่าบง หมู่ที่ ๘ ต.สันทราย
- ผลิตภัณฑ์เซรามิก บ้านสหกรณ์แปลง ๒ หมู่ที่ ๖ ต.เขื่อนผาก
- หม้อและกระถางดินเผา บ้านเหล่า หมู่ที่ ๓ ต.ป่าไหล่
- การแสดงสิงโต ต.ป่าตุ่ม
- การแสดงซอพื้นเมือง บ้านน้ำแพร่ ม. ๔ ต.น้ำแพร่ ,บ้านต้นรุ้ง ม.๓ ต.ป่าตุ่ม
- การแต่งบทกลอนพื้นเมือง (คำว) บ้านท่ามะเกี๋ยง ม. ๔ ต.สันทราย
- การฟ้อน (รำ) ดาบ ต.เวียง
- การฟ้อนเล็บทุกตำบล
- การแสดงกลองยาว ต.ป่าไหล่
- การทำอาหารประจำท้องถิ่น เช่น น้ำอ้อย ถั่วเน่า ขนมจีน เป็นต้น  
บ้านป่าตุ่มไฮ้ ม.๘ ต.ป่าตุ่ม และบ้านสหกรณ์แปลง ๒ ม.๖ ต.เขื่อนผาก
- การประดิษฐ์ดอกไม้แห่งของกลุ่มแม่บ้านทุกหมู่บ้าน
- การทำกระดาษสาของกลุ่มแม่บ้าน ต.เขื่อนผาก , ต.แม่ปิง
- การทำอิฐ บ้านแม่จัต ม. ๔ ต.ทุ่งหลวง

### การคมนาคม

อำเภอพร้าวมีถนนติดต่อกับจังหวัดเชียงใหม่ได้ ๒ ทางคือ

๑. สายพร้าว – เชียงดาว – เชียงใหม่ เป็นถนนลาดยางระยะทาง ๑๑๕ กิโลเมตร

๒. สายพร้าว – แม่แตง – สันทราย – เชียงใหม่ เป็นถนนลาดยางระยะทาง ๑๐๓ กิโลเมตร และ

ยังมีถนนที่สามารถติดต่อกับต่างจังหวัดได้ คือ สายพร้าว – เวียงป่าเป้า – เชียงราย เป็น ถนนลาดยางระยะทางประมาณ ๕๓ กิโลเมตร

\*\*\*\*\*



