

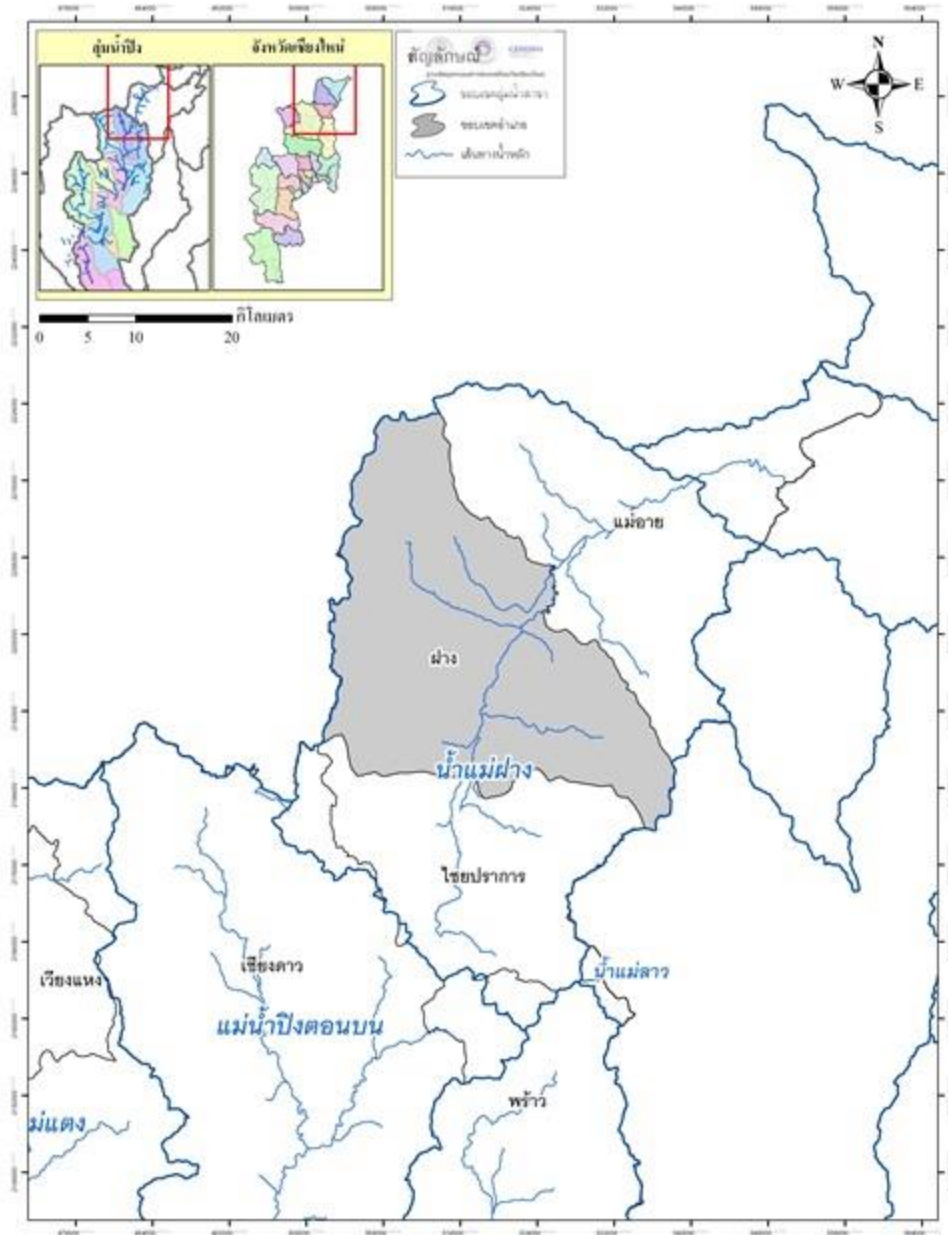
อำเภอฝาง จังหวัดเชียงใหม่



คำขวัญอำเภอไชยปราการ จังหวัดเชียงใหม่

เมืองพระเจ้าฝางคดอย่างขางสูงชัน
น้ำพุร้อน-เย็นลือเลื่องเมืองเกษตรกรรม
แหล่งวัฒนธรรมล้านนาล้ำเลิศน้ำมันดิบ

แผนที่อำเภอฝาง



แผนที่แสดงขอบเขตอำเภอฝาง จังหวัดเชียงใหม่
แหล่งข้อมูล: กรมแผนที่ทหารบก



ประวัติความเป็นมาของอำเภอฝาง จังหวัดเชียงใหม่

เดิมอำเภอฝางเป็นที่ตั้งของเมืองฝาง ซึ่งเป็นเมืองหลวงในอดีต มีอายุนับพันปีในตำนานโยนกกล่าวไว้ว่า เมืองฝาง ถูกสร้างขึ้นครั้งแรกเมื่อ พ.ศ. ๑๑๘๔ โดยเจ้าลาวจั่งกราช เป็นหัวเมืองทางตอนเหนือของอาณาจักร ล้านนา พญามังรายหรือพ่อขุนเม็งรายมหาราชทรงเคยเสด็จมาปกครองเมืองฝางและประทับอยู่ที่เมืองนี้(ก่อนหน้านั้นเมืองฝางอาจจะเป็นเมืองร้างหรือถูกพญามังรายเข้ายึดจากเจ้าเมืององค์ก่อนหรือไม่ยังไม่ทราบแน่ชัด) พระองค์ทรงเตรียมกำลังพลก่อนที่จะยกทัพไปตีเมืองหริภุญชัย สร้างเวียงกุมกาม และสร้างเมืองนพบุรีศรีนครพิงค์ เชียงใหม่ เมื่อวันที่ ๑๒ เมษายน พ.ศ. ๑๘๓๙ เรียกสั้นๆ ว่า นครเชียงใหม่ต่อไป ดังนั้นเมืองฝางจึงเป็นเมืองโบราณที่มีอายุนับพันปี ปัจจุบันยังปรากฏหลักฐานทางประวัติศาสตร์คือ กำแพงเมืองและคูเมืองแบบเดียวกับในเมืองเชียงใหม่ [๘]

อำเภอฝางเคยเป็นอำเภอหนึ่งในจังหวัดเชียงราย แต่ถูกโอนมาสังกัดจังหวัดเชียงใหม่ เมื่อวันที่ ๒๔ เมษายน พ.ศ. ๒๔๖๘ ด้วยเหตุผลเรื่องการคมนาคมและการติดต่อราชการ อำเภอฝางได้มีการสร้างที่ว่าการอำเภอฝางขึ้นครั้งแรกเมื่อวันที่ ๑๕ เมษายน ๒๔๘๘ และปัจจุบันได้มีการสร้างอาคารที่ว่าการอำเภอฝางขึ้นใหม่ เมื่อวันที่ ๒๒ ธันวาคม ๒๕๔๐ โดยยังคงเก็บรักษาอาคารที่ว่าการอำเภอฝาง หลังเก่าไว้ให้คนรุ่นหลังได้ชื่นชมอันเนื่องมาจากพระบาทสมเด็จพระเจ้าอยู่หัว และสมเด็จพระนางเจ้าพระบรมราชินีนาถเสด็จเยี่ยมราษฎร ณ อาคารแห่งนี้เมื่อปี พุทธศักราช ๒๕๐๑ ต่อมาได้มีการแยกกิ่งอำเภอออกคือ กิ่งอำเภอแม่ฮ่ายในปีพ.ศ. ๒๕๑๐ ก่อนที่ยกฐานะขึ้นเป็นอำเภอแม่ฮ่ายในปีพ.ศ. ๒๕๑๖ ต่อมาได้แยกกิ่งอำเภออีกคือกิ่งอำเภอไชยปราการในปีพ.ศ. ๒๕๓๑ และได้ยกฐานะขึ้นเป็นอำเภอไชยปราการในปีพ.ศ. ๒๕๓๗

อาณาเขตการปกครอง

อำเภอฝางตั้งอยู่ทางทิศเหนือของจังหวัด มีอาณาเขตติดต่อกับเขตการปกครองข้างเคียง ดังนี้

ทิศเหนือ	ติดต่อกับ รัฐฉาน (ประเทศพม่า) และ อำเภอแม่ฮ่าย
ทิศใต้	ติดต่อกับ อำเภอแม่สรวย (จังหวัดเชียงราย) และ อำเภอไชยปราการ
ทิศตะวันออก	ติดต่อกับอำเภอแม่ฮ่าย
ทิศตะวันตก	ติดต่อกับรัฐฉาน (ประเทศพม่า)

ลักษณะภูมิประเทศ

ลักษณะพื้นที่ส่วนใหญ่คล้ายกับก้นกระทะ โดยมีภูเขาสูงอยู่รอบและค่อยๆ ลาดเอียงลงสู่ศูนย์กลางซึ่งเป็นพื้นที่ราบ อันประกอบด้วยภูเขาและป่าไม้ มีลำน้ำหลายสายไหลผ่าน เช่น ลำน้ำมาว ลำน้ำใจ ลำน้ำห้วยงู ลำน้ำห้วยไคร้ ลำน้ำแม่ขาลำน้ำแม่ฮูน ซึ่ง ลำน้ำทุกสายไหลไปรวมกันกับแม่น้ำฝางและลงสู่แม่น้ำกกท่าตอนโดยแม่น้ำฝางเป็นแม่น้ำหลักสายสำคัญในทางการเกษตร (ซึ่งในอดีตเป็นเส้นทางคมนาคมด้วย) ทำให้พื้นที่ของอำเภอฝางเหมาะกับการเพาะปลูกพืชผลทางการเกษตรเป็นอย่างยิ่ง มีต้นกำเนิด มาจากขุนดอยเชียงดาวไหลขึ้นมาทางเหนือผ่านอำเภอไชยปราการ อำเภอฝาง และไปบรรจบแม่น้ำกกที่ อำเภอแม่ฮ่าย

ลักษณะภูมิอากาศ

อำเภอฝางเป็นพื้นที่ที่ได้รับอิทธิพลจากลมมรสุมตะวันออกเฉียงเหนือ และลมมรสุมตะวันออกเฉียงใต้ จึงทำให้โดยทั่วไปมีฝนตกชุก สภาพอากาศเย็นชื้นตลอดทั้งปี แต่อุณหภูมิค่อนข้างสูงในฤดูแล้งซึ่งเคยวัดได้ถึง ๔๐.๗ องศาเซลเซียส และหนาวเย็นในฤดูหนาว ยอดดอย มีอากาศหนาวจัด (เฉพาะในเดือนธันวาคม - มกราคม) อุณหภูมิต่ำสุดที่วัดได้ประมาณ - ๔ องศาเซลเซียส ในปี ๒๕๔๒ ปริมาณน้ำฝนโดยเฉลี่ยทั้งปี ประมาณ ๑,๔๓๐ มิลลิเมตร (๑๑๙.๑๗มิลลิเมตร/เดือน) โดยแบ่งเป็น ๓ ฤดู คือ ฤดูหนาว ฤดูร้อน และฤดูฝน

การปกครองส่วนภูมิภาค

อำเภอฝางแบ่งพื้นที่การปกครองออกเป็น ๘ ตำบล ๑๑๙ หมู่บ้าน ได้แก่

ลำดับที่	ตำบล	จำนวนหมู่บ้าน	ประชากรทั้งหมด (พ.ศ. ๒๕๕๗) ^[๖]	ประชากรแยกตามส่วนท้องถิ่น (พ.ศ. ๒๕๕๗) ^[๖]	
๑.	เวียง (Wiang)	๒๐	๒๕,๔๔๒	๗,๒๘๔ ๑๘,๑๕๘	(ทต. เวียงฝาง) (อบต. เวียง)
๒.	มอนปิน (Mon Pin)	๑๕	๑๗,๕๔๓	๑๗,๕๔๓	(อบต. มอนปิน)
๓.	แม่งอน (Mae Ngon)	๑๕	๑๖,๐๒๘	๑๖,๐๒๘	(อบต. แม่งอน)
๔.	แม่สุน (Mae Sun)	๑๗	๑๔,๓๘๐	๑๔,๓๘๐	(อบต. แม่สุน)
๕.	สันทราย (San Sai)	๑๗	๑๑,๐๓๕	๑๑,๐๓๕	(ทต. สันทราย)
๖.	แม่คะ (Mae Kha)	๑๕	๑๓,๔๕๖	๑๓,๔๕๖	(อบต. แม่คะ)

ลำดับ ที่	ตำบล	จำนวน หมู่บ้าน	ประชากร ทั้งหมด (พ.ศ. ๒๕๕๗) ^[๖]	ประชากรแยกตาม ส่วนท้องถิ่น (พ.ศ. ๒๕๕๗) ^[๖]	
๗.	แม่ข่า (Mae Kha)	๑๓	๙,๓๕๔	๒,๐๒๔ ๗,๓๓๐	(ทต. บ้านแม่ ข่า) (ทต. แม่ข่า)
๘.	โป่งน้ำร้อน (Pong Nam Ron)	๗	๕,๖๐๙	๕,๖๐๙	(อบต. โป่งน้ำ ร้อน)
รวม		๑๑๙	๑๑๒,๘๔๗	๒๗,๖๓๓ (เทศบาล) ๘๕,๑๗๔ (อบต.)	

การปกครองส่วนท้องถิ่น

ท้องที่อำเภอฝางประกอบด้วยองค์กรปกครองส่วนท้องถิ่น ๑๐ แห่ง ได้แก่

- เทศบาลตำบลเวียงฝาง ครอบคลุมพื้นที่บางส่วนของตำบลเวียง
- เทศบาลตำบลบ้านแม่ข่า ครอบคลุมพื้นที่บางส่วนของตำบลแม่ข่า
- เทศบาลตำบลแม่ข่า ครอบคลุมพื้นที่ตำบลแม่ข่า (เฉพาะนอกเขตเทศบาลตำบลบ้านแม่ข่า)
- เทศบาลตำบลสันทราย ครอบคลุมพื้นที่ตำบลสันทรายทั้งตำบล
- องค์การบริหารส่วนตำบลเวียง ครอบคลุมพื้นที่ตำบลเวียง (เฉพาะนอกเขตเทศบาลตำบลเวียงฝาง)
- องค์การบริหารส่วนตำบลม่อนปิ่น ครอบคลุมพื้นที่ตำบลม่อนปิ่นทั้งตำบล
- องค์การบริหารส่วนตำบลแม่งอน ครอบคลุมพื้นที่ตำบลแม่งอนทั้งตำบล
- องค์การบริหารส่วนตำบลแม่สุน ครอบคลุมพื้นที่ตำบลแม่สุนทั้งตำบล
- องค์การบริหารส่วนตำบลแม่คะ ครอบคลุมพื้นที่ตำบลแม่คะทั้งตำบล
- องค์การบริหารส่วนตำบลโป่งน้ำร้อน ครอบคลุมพื้นที่ตำบลโป่งน้ำร้อนทั้งตำบล

ทรัพยากรธรรมชาติที่สำคัญ

อำเภอฝาง ถือว่าเป็นอำเภอที่มีความสำคัญของจังหวัดเชียงใหม่เพราะมีสถานที่ท่องเที่ยวสำคัญมากมาย เช่น ดอยอ่างขาง ดอยผ้าห่มปก โป่งน้ำร้อน เป็นต้น อำเภอฝางยังเป็นอำเภอที่ปลูกส้มมากเป็นอันดับต้น ๆ ของประเทศไทย และยังเป็นต้นกำเนิดของ ส้มสายน้ำผึ้ง ส้มพันธุ์ใหม่ที่มีรสชาติดี จนทำให้ส้มกลายเป็นพืชเศรษฐกิจหลักของอำเภอฝาง และสวนส้มยังคงกลายเป็นแหล่งท่องเที่ยวที่นักท่องเที่ยวเดินทางมาท่องเที่ยวเป็นจำนวนมาก อำเภอฝางยังเป็นแหล่งที่ค้นพบบ่อน้ำมันดิบแห่งแรกของประเทศไทย มีการขุดเจาะน้ำมันขึ้นมาใช้เป็นเวลากว่า ๑๐๐ ปีแล้ว จนถึงปัจจุบันนี้ มีการสร้างโรงกลั่นน้ำมัน และพิพิธภัณฑิ์ปิโตรเลียม ผู้สนใจสามารถเยี่ยมชม พิพิธภัณฑิ์และศูนย์การเรียนรู้ด้านปิโตรเลียมและพลังงานอื่น ๆ ของกรมการพลังงานทหาร ณ ศูนย์พัฒนาปิโตรเลียมภาคเหนือ อำเภอฝาง ได้โดยไม่เสียค่าใช้จ่าย

- น้ำมันดิบ ปิโตรเลียม มีการสำรวจขุดเจาะและเก็บกลั่นน้ำมันได้วันละ ๑,๒๐๐ บาเรล โดย กรมการพลังงานทหารกระทรวงกลาโหม ตั้งอยู่ที่ หมู่ที่ ๑ ตำบลแม่คะ สำหรับแหล่งน้ำมันที่ขุดได้ในเขต ตำบลสันทราย ตำบลแม่สุน และตำบลแม่คะ อำเภอฝาง
- ป่าไม้ ในเขตอุทยานแห่งชาติแม่ดอยผ้าห่มปก ป่าสงวนแห่งชาติแม่หลักหมื่น และป่าสงวนแห่งชาติแม่สุน ประกอบด้วย ป่าดิบแล้ง ป่าดิบเขา ป่าสนเขา ป่าเบญจพรรณ และป่าเต็งรัง ซึ่งมีพันธุ์ไม้ต่างๆที่มีค่าทางเศรษฐกิจ เช่น ลำตวนดง ประดู่ ทะโล้ จำปีป่า ฯลฯ
- บ่อน้ำพุร้อนฝาง ตั้งอยู่ ณ ตำบลโป่งน้ำร้อน สามารถผลิตกระแสไฟฟ้าได้ นอกจากนี้แล้วยังเป็นแหล่งท่องเที่ยวที่สำคัญที่นักท่องเที่ยวได้รับรางวัลชนะเลิศอันดับ ๑ จากกรมอุทยานแห่งชาติ ฯ
- น้ำแร่ แหล่งน้ำตามธรรมชาติที่ตำบลม่อนปิ่น ต้นน้ำเกิดจากธารน้ำที่ดอยอ่างขาง เป็นน้ำที่ผุดขึ้นมาตามธรรมชาติเป็นสถานที่ท่องเที่ยวที่สำคัญอีกแห่งหนึ่ง
- น้ำตกโป่งน้ำดั่ง ต.แม่สุน ตั้งอยู่ในอุทยานแห่งชาติโป่งน้ำดั่ง มีธารน้ำที่สวยงามมาก
- อุทยานแห่งชาติแม่แฝะ ห้วยรักษาต้นน้ำดอยอ่างขาง มีพรรณไม้หลากหลายเหมาะกับการท่องเที่ยวเชิงนิเวศน์วิทยาเป็นอย่างมาก ป่าไม้มีความสมบูรณ์สูง

ทรัพยากรธรรมชาติสำคัญ

อำเภอฝางถือว่าเป็นอำเภอที่มีความสำคัญของจังหวัดเชียงใหม่เพราะมีสถานที่ท่องเที่ยวสำคัญมากมาย เช่น ดอยอ่างขาง ดอยผ้าห่มปก โป่งน้ำร้อน เป็นต้น อำเภอฝางยังเป็นอำเภอที่ปลูกส้มมากเป็นอันดับต้น ๆ ของประเทศไทย และยังเป็นต้นกำเนิดของ ส้มสายน้ำผึ้ง ส้มพันธุ์ใหม่ที่มีรสชาติดี จนทำให้ส้มกลายเป็นพืชเศรษฐกิจหลักของอำเภอฝาง และสวนส้มยังคงกลายเป็นแหล่งท่องเที่ยวที่นักท่องเที่ยวเดินทางมาท่องเที่ยวเป็นจำนวนมาก อำเภอฝางยังเป็นแหล่งที่ค้นพบบ่อน้ำมันดิบแห่งแรกของประเทศไทย มีการขุดเจาะน้ำมันขึ้นมาใช้เป็นเวลากว่า ๑๐๐ ปีแล้ว จนถึงปัจจุบันนี้ มีการสร้างโรงกลั่นน้ำมัน และปิโตรเคมีปิโตรเลียม ผู้สนใจสามารถเยี่ยมชมปิโตรเคมีและศูนย์การเรียนรู้ด้านปิโตรเคมีและพลังงานอื่น ๆ ของกรมการพลังงานทหาร ณ ศูนย์พัฒนาปิโตรเคมีภาคเหนือ อำเภอฝาง ได้โดยไม่เสียค่าใช้จ่าย [๘]

- น้ำมันดิบ ปิโตรเลียม มีการสำรวจขุดเจาะและเก็บกลั่นน้ำมันได้วันละ ๑,๒๐๐ บาเรล โดย กรมการพลังงานทหารกระทรวงกลาโหม ตั้งอยู่หมู่ที่ ๑ ตำบลแม่คะ สำหรับแหล่งน้ำมันที่ขุดได้อยู่ในเขต ตำบลสันทราย ตำบลแม่สุ่น และตำบลแม่คะ อำเภอฝาง
- ป่าไม้ ในเขตอุทยานแห่งชาติแม่ดอยผ้าห่มปก ป่าสงวนแห่งชาติแม่หลักหมื่น และป่าสงวนแห่งชาติแม่สุ่น ประกอบด้วย ป่าดิบแล้ง ป่าดิบเขา ป่าสนเขา ป่าเบญจพรรณ และป่าเต็งรัง ซึ่งมีพันธุ์ไม้ต่างๆที่มีค่าทางเศรษฐกิจ เช่น ลำตวนดง ประดู่ ทะโล้ จำปีป่า ฯลฯ
- บ่อน้ำพุร้อนฝาง ตั้งอยู่ ณ ตำบลโป่งน้ำร้อน สามารถผลิตกระแสไฟฟ้าได้ นอกจากนี้แล้วยังเป็นแหล่งท่องเที่ยวที่สำคัญที่น่าท่องเที่ยวได้รับรางวัลชนะเลิศอันดับ ๑ จากกรมอุทยานแห่งชาติ ฯ
- น้ำร้อน แหล่งน้ำตามธรรมชาติที่ตำบลม่อนปิ่น ต้นน้ำเกิดจากธารน้ำที่ดอยอ่างขาง เป็นน้ำที่ผุดขึ้นมาตามธรรมชาติเป็นสถานที่ท่องเที่ยวที่สำคัญอีกแห่งหนึ่ง
- น้ำตกโป่งน้ำดัง ต.แม่สุ่น ตั้งอยู่ในอุทยานแห่งชาติโป่งน้ำดัง มีธารน้ำที่สวยงามมาก
- อุทยานแห่งชาติแม่แฝด ห้วยรักษาต้นน้ำดอยอ่างขาง มีพรรณไม้หลากหลายเหมาะกับการท่องเที่ยวเชิงนิเวศน์วิทยาเป็นอย่างมาก ป่าไม้มีความสมบูรณ์สูง

การเกษตรกรรมและอุตสาหกรรม

- ผลผลิตทางการเกษตรที่สำคัญ ได้แก่ ส้มสายน้ำผึ้ง ลิ้นจี่ หอมหัวใหญ่ ข้าว บัวย ท้อ สาลี่ องุ่น สตรอเบอร์รี่ พุทธานม ฯลฯ
- ชื่อแหล่งน้ำที่สำคัญได้แก่ - แม่น้ำฝาง - ห้วยแม่ใจ - ลำน้ำแม่มาว - ลำน้ำแม่แฝด - เขื่อนแม่มาว - เขื่อนบ้านห้วยบอน - ห้วยแม่งอน ฯ
- โรงงานอุตสาหกรรมที่สำคัญ ได้แก่
- โรงงานผลิตภัณฑ์อาหารเกษตรฝาง ผลิตผัก และผลไม้บรรจุกระป๋อง ตั้งอยู่ที่ หมู่ ๑๗ ตำบลเวียง
- โรงงานเอราวัณฟูด ผลิตผัก และผลไม้กระป๋อง ตั้งอยู่ที่ หมู่ ๒ ตำบลแม่งอน
- โรงงานโครงการหลวง ผลิตสินค้าแปรรูปตรา ดอยคำ ของโครงการหลวง ตั้งอยู่ที่ หมู่ที่ ๑๒ ตำบลแม่งอน

- โรงงานแว็กสัมธนาธร เป็นโรงงานทำความสะอาดและแว็กสัมสายน้ำผึ้งของบริษัท ธนาธร ตั้งอยู่ที่ หมู่ที่ ๗ ตำบลแม่สุ่น
- โรงงานอาหารสำเร็จรูปสหปราจีน ผลิตอาหารสำเร็จรูปบรรจุกระป๋อง ตั้งอยู่ที่ หมู่ที่ ๗ ตำบลแม่คะ

การคมนาคม

อำเภอฝาง ตั้งอยู่ทางทิศเหนือของจังหวัดเชียงใหม่ บนถนนสาย เชียงใหม่ – ฝาง(ถนนโชตนา) ระยะทางห่างจากตัวเมืองเชียงใหม่ ๑๕๔ กิโลเมตร การคมนาคมของอำเภอฝาง ทางบก มีทางหลวงแผ่นดินที่สำคัญ คือ

- มีทางแผ่นดินหมายเลข ๑๐๗ (ถนนโชตนา)ระยะทาง ถึงไชยปราการประมาณ ๒๔ กิโลเมตร
- ทางหลวงหมายเลข ๑๐๙ ระยะทางจากฝางถึงแม่สรวย ประมาณ ๖๗ กิโลเมตร
- ทางหลวงหมายเลข ๑๐๘๙ ระยะทางจากฝางถึงแม่เมาะ ประมาณ ๑๓ กิโลเมตร
- ทางหลวงหมายเลข ๑๒๔๙ ระยะทางจากปากทางอ่างช้างถึงอรุณทัย ประมาณ ๖๕ กิโลเมตร
- ทางหลวงหมายเลข ๑๐๗ ถึงทางเลี้ยวเมืองฝาง ระยะทางประมาณ ๑๐ กิโลเมตร

สถานที่ท่องเที่ยวสำคัญ

ดอยอ่างขาง



ดอยอ่างขาง ตั้งอยู่บนทิวเขาแดนลาว ตำบลแม่ฮอน อำเภอฝาง จังหวัดเชียงใหม่ มีความสูงจากระดับน้ำทะเล ๑,๔๐๐ เมตร และมียอดดอยสูงถึง ๑,๙๒๘ เมตร เป็นที่ตั้งของสถานีเกษตรหลวงอ่างขาง ซึ่งจัดตั้งขึ้นเมื่อปี พ.ศ. ๒๕๑๒ ตามแนวพระราชดำริในพระบาทสมเด็จพระเจ้าอยู่หัวที่ว่า “ให้เขาช่วยตัวเอง” เปลี่ยนพื้นที่จากไร่ฝิ่นมาเป็นแปลงเกษตรเมืองหนาวที่สร้างรายได้ดีกว่าเก่าก่อน

สภาพอากาศเย็น อุดมภูมิเฉลี่ยประมาณ ๑๖.๙ องศาเซลเซียส มีชาวไทยภูเขาเผ่าจีนฮ่อ ไทยใหญ่ มูเซอ ดำ และปะหล่อง อาศัยอยู่ประมาณ ๖๐๐ ครัวเรือนใน ๖ หมู่บ้าน

ดอยอ่างขางมีสถานที่น่าสนใจมากมายเช่น สถานีเกษตรหลวงอ่างขาง, สวนบอนไซ, จุดชมวิวกว๊าลม, s, หมู่บ้านขอบด้ง และ หมู่บ้านนอแล

อุทยานแห่งชาติดอยฟ้าห่มปก



อุทยานแห่งชาติ ดอยฟ้าห่มปก มีพื้นที่ทั้งหมดประมาณ ๕๒๔ ตารางกิโลเมตร ลักษณะภูมิประเทศเป็นภูเขา สลับซับซ้อนของทิวเขาผีปันน้ำ มีความสูงตั้งแต่ ๔๐๐ - ๒,๒๘๕ เมตรจากระดับน้ำทะเล

การเดินทาง

- โดยรถส่วนตัว จากเมืองเชียงใหม่ใช้ทางหลวงหมายเลข ๑๐๗ ถึงตัวเมืองฝางตรงไปจนพบสามแยกไฟแดงให้เลี้ยวซ้ายไป ๙ กิโลเมตร มีป้ายบอกทางชัดเจนตลอดทาง เป็นถนนลาดยาง จะถึงที่ทำการอุทยานแห่งชาติฯ

- โดยรถประจำทางปรับอากาศ ของบริษัทขนส่งจำกัด และบริษัทรถร่วมเอกชน เส้นทาง กรุงเทพ-ฝาง หรือ เชียงใหม่-ฝาง เมื่อถึง อ.ฝาง จะมีรถรับจ้างคอยบริการรับส่งสู่ที่ทำการอุทยานฯ อีกประมาณ ๑๐ กิโลเมตร

โป่งน้ำร้อนฝาง



โป่งน้ำร้อนฝาง เป็นบ่อน้ำร้อนธรรมชาติเกิดจากความร้อนใต้ดิน มีไอร้อนคุกรุ่นอยู่ตลอดเวลา อุณหภูมิของน้ำประมาณ ๔๐-๘๘ องศาเซลเซียส มีจำนวนมากหลายบ่อในพื้นที่ประมาณ ๑๐ ไร่ (บ่อใหญ่มีไอร้อนพุ่งขึ้นสูงถึง ๔๐-๕๐ เมตร) อุทยานแห่งชาติได้จัดบริการห้องอาบน้ำแร่และอบไอน้ำ บ่อน้ำร้อนจะอยู่ก่อนถึงที่ทำการอุทยานแห่งชาติเล็กน้อย และทางอุทยานแห่งชาติได้จัดให้มีเส้นทางศึกษาธรรมชาติขึ้นเขาผ่านป่าเบญจพรรณมาถึงบ่อน้ำร้อน ระยะทางประมาณ ๑.๒ กิโลเมตร

น้ำตกโป่งน้ำดั่ง



น้ำตกโป่งน้ำดั่ง ตั้งอยู่ในเขต อุทยานแห่งชาติแม่แฝง เป็นน้ำตกหินปูนขนาดเล็กที่สวยงามมีการไหลของน้ำที่สม่ำเสมอ ชั้นบนสุดมีความสูงกว่า ๑๐ เมตร บริเวณน้ำตกมีถ้ำขนาดเล็กๆ พอให้คนเข้าไปนั่งเล่นได้ ๓-๔ คน เพดานถ้ำมีน้ำหยดตลอดเวลาและเกิดเป็นหินงอกเล็กๆ ไปทั่ว ตั้งอยู่บริเวณเดียวกับหน่วยพิทักษ์อุทยานแห่งชาติที่ มฝ.๓ (น้ำตกโป่งน้ำดั่ง) บ้านแม่สุนน้อย ตำบลแม่สุน อำเภอฝาง ต้องเดินตามเส้นทางเดินป่าไปสู่ น้ำตก ระยะทางไป-กลับ ประมาณ ๑.๕ กิโลเมตร ระหว่างทางผ่านป่าดิบแล้งที่ร่มครึ้มด้วยไม้ใหญ่ บางช่วงต้องเดินข้ามลำธารที่มีน้ำใสไหลเย็น

ถ้ำห้วยบอน



ถ้ำห้วยบอน ตั้งอยู่ในเขต อุทยานแห่งชาติแม่แฝง เป็นถ้ำขนาดใหญ่ มีหินงอกหินย้อยที่สวยงามมาก มีความลึกจากปากถ้ำหนึ่งถึงอีกปากถ้ำหนึ่งประมาณ ๓๒๔ เมตร กว้างประมาณ ๒๐-๓๐ เมตร ภายในถ้ำไม่มีจุดอันตรายต่อผู้เข้าชม ประมาณกลางถ้ำจะพบโถงถ้ำใหญ่ซึ่งจุคนได้ประมาณ ๔๐-๕๐ คน สภาพถ้ำเต็มไปด้วยเสาหินและหินงอกหินย้อยขนาดต่างๆ และบริเวณใกล้เคียงมีถ้ำเล็กถ้ำน้อยประมาณ ๑๐ ถ้ำ อยู่ห่างจากอำเภอฝางประมาณ ๑๒ กิโลเมตร สามารถเดินทางโดยทางเท้าจากบ่อน้ำร้อนระยะทางประมาณ ๔ กิโลเมตร

วัดเจติยgangs



วัดเจติยgangs สันนิษฐานว่าสร้างขึ้นเมื่อ พ.ศ. ๒๐๒๑ เดิมเป็นวัดร้าง ต่อมาเมื่อปี พ.ศ. ๒๔๗๕ ท่านพระครูโสภณเจตติยาราม อดีตเจ้าคณะอำเภอฝาง ได้ทำการบูรณะพัฒนาขึ้นมาเป็นวัด เดิมชื่อว่า “วัดหัวกาด” ต่อมาชื่อว่า “วัดหนองไผ่” (จากคำบอกเล่าถวายของพระเดชพระคุณพระเทพวรสิทธิธารจารย์ เจ้าอาวาสวัดสำเภอ อดีตเจ้าคณะจังหวัดเชียงใหม่) และตั้งชื่อใหม่ว่า “วัดเจติยgangs” ตามองค์พระธาตุเจติยgangs ได้รับพระราชทานพัทธสีมา เมื่อวันที่ ๓ พฤษภาคม พ.ศ. ๒๔๗๕ เขตพัทธสีมา กว้าง ๖๐ เมตร ยาว ๘๐ เมตร และเมื่อวันที่ ๒๓ มกราคม พ.ศ. ๒๕๔๑ ได้มีพระบรมราชองค์การโปรดเกล้าฯ ให้วัดเจติยgangsได้รับพระราชทานวิสุงคามสีมา ซึ่งมีความกว้าง ๒๐ เมตร ยาว ๓๐ เมตร ประกาศเมื่อวันที่ ๙ กุมภาพันธ์ พ.ศ. ๒๕๔๒