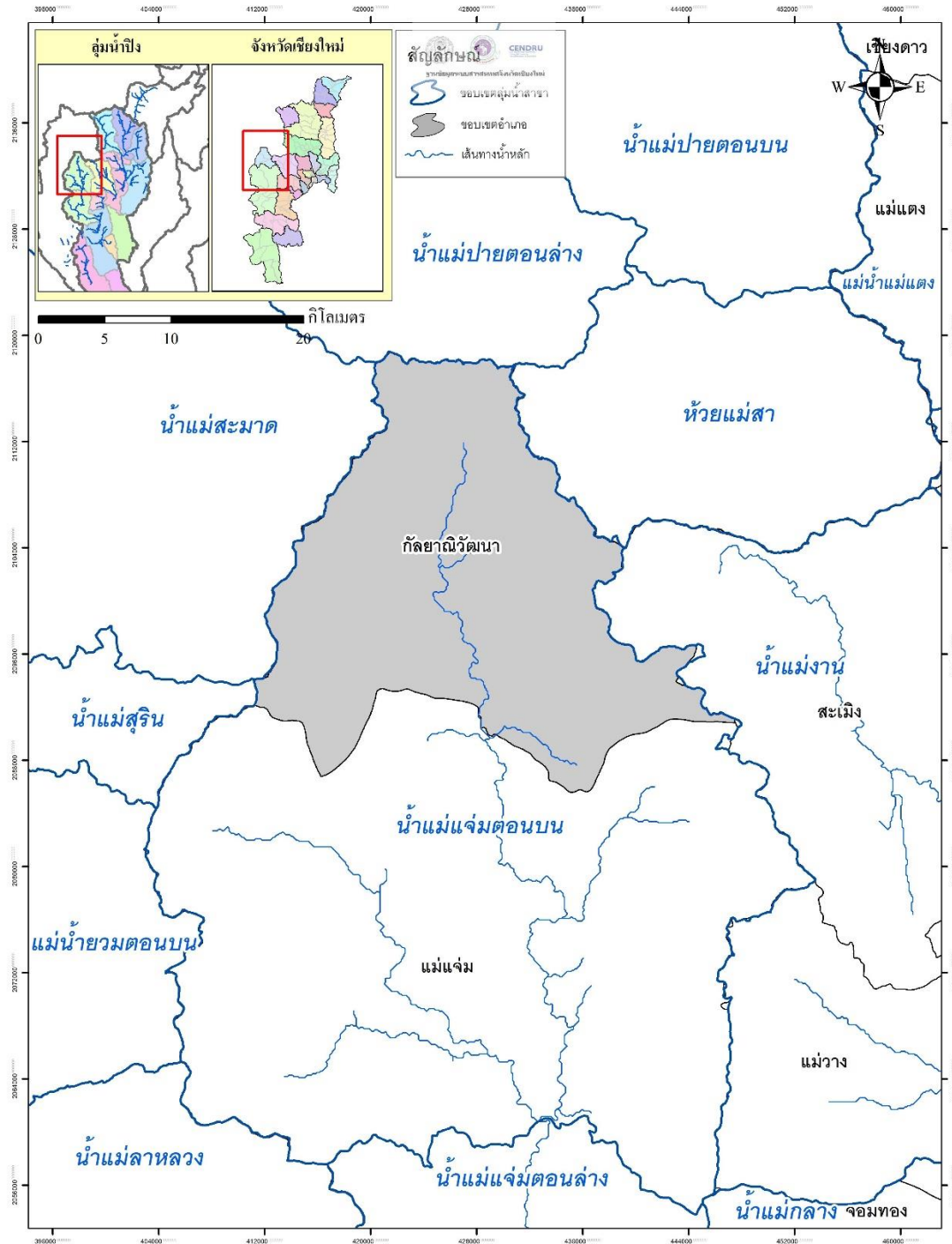


อำเภอภักดีพัฒนา จังหวัดเชียงใหม่



คำขวัญอำเภอภักดีพัฒนา จังหวัดเชียงใหม่

แผนที่อำเภอภักดีพัฒนา จังหวัดเชียงใหม่



แผนที่แสดงขอบเขตอำเภอภักดีพัฒนา จังหวัดเชียงใหม่
 แสดงซ้อนทับบนแผนที่สาขาหลักของลุ่มน้ำปิง



ประวัติศาสตร์ความเป็นมาของอำเภอกัลยาณิวัฒนา จังหวัดเชียงใหม่

อำเภอกัลยาณิวัฒนา (คำเมือง: Lanna-Kalayani Watthana.png) เป็นเขตการปกครองระดับอำเภอลำดับที่ 25 ของจังหวัดเชียงใหม่และอันดับที่ 878 ของประเทศไทย จัดตั้งเมื่อ 26 ธันวาคม พ.ศ. 2552 โดย พระราชกฤษฎีกาตั้งอำเภอกัลยาณิวัฒนา จังหวัดเชียงใหม่ พ.ศ. 2542 และตั้งที่ว่าการอำเภอ ณ ตำบลแจ่มหลวง

อำเภอกัลยาณิวัฒนา เป็นอำเภอที่กระทรวงมหาดไทย ได้กำหนดให้เป็น "โครงการอำเภอกัลยาณิวัฒนา เฉลิมพระเกียรติพระบาทสมเด็จพระเจ้าอยู่หัวฯ" เนื่องในโอกาสพระราชพิธีมหามงคลเฉลิมพระชนมพรรษา 7 รอบ 5 ธันวาคม 2554" ซึ่งดำเนินการโดยสำนักนโยบายและแผน สำนักงานปลัดกระทรวงมหาดไทย และหน่วยงานในสังกัดกระทรวงมหาดไทยโดยมีวัตถุประสงค์ให้อำเภอกัลยาณิวัฒนาเป็น "อำเภอต้นแบบ" ในการพัฒนาที่ยั่งยืน

โครงการที่จะจัดตั้งอำเภอใหม่ในพื้นที่ดังกล่าวสามารถสืบย้อนไปได้ถึง พ.ศ. 2536 โดยเมื่อวันที่ 17 พฤษภาคม พ.ศ. 2546 สภาตำบลตำบลบ้านจันทร์ได้เสนอแยกกิ่งอำเภอออกจากสามตำบลในอำเภอแม่แจ่ม ได้มีการเตรียมการจัดตั้งกิ่งอำเภอใหม่เป็นเวลาหลายปี แต่ด้วยวิกฤตการณ์ทางการเงินในเอเชีย พ.ศ. 2540 ได้ทำให้อำเภอใหม่ทั้งหมดที่อยู่ในระหว่างการพิจารณาถูกรัฐบาลยกเลิกไปเพื่อหลีกเลี่ยงค่าใช้จ่ายเพิ่มเติม ก่อนที่จะกลับเข้าสู่ระเบียบการพิจารณาอีกครั้งในปี พ.ศ. 2548 โดยได้มีการจัดทำข้อเสนอและการศึกษาโดยจังหวัดเชียงใหม่ และกรมการปกครอง กระทรวงมหาดไทยวันที่ 2 ธันวาคม พ.ศ. 2551 คณะรัฐมนตรีไทยเห็นว่าพื้นที่ตำบลบ้านจันทร์ ตำบลแม่แดด และตำบลแจ่มหลวง แห่งอำเภอแม่แจ่ม จังหวัดเชียงใหม่ เป็นพื้นที่การท่องเที่ยว มีเนื้อที่ 674.58 ตารางกิโลเมตร และประชากร 10,561 คน มีการจัดตั้งโครงการพระราชดำริหลายโครงการ มีสภาพภูมิประเทศเป็นป่าและภูเขาสูงชัน ทुरกันดาร การคมนาคมติดต่อเพื่อขอรับบริการต่างๆ จากหน่วยงานของรัฐ ณ ที่ว่าการอำเภอแม่แจ่ม เป็นไปด้วยความยากลำบาก การให้บริการของเจ้าหน้าที่ไม่สามารถให้บริการได้อย่างทั่วถึงครอบคลุมทุกพื้นที่ ประกอบกับพื้นที่ดังกล่าวประสบปัญหาด้านความสงบเรียบร้อย เรื่องยาเสพติด และปัญหาด้านการลักลอบการตัดไม้ทำลายป่า จึงเห็นชอบให้แยกพื้นที่ดังกล่าวมาจัดตั้งเป็นอำเภอใหม่ มีวัตถุประสงค์เพื่อเฉลิมพระเกียรติสมเด็จพระเจ้าพี่นางเธอ เจ้าฟ้ากัลยาณิวัฒนา กรมหลวงนราธิวาสราชนครินทร์ โดยเฉพาะอย่างยิ่งก็คือ วันที่ 7 กรกฎาคม พ.ศ. 2552 พระบาทสมเด็จพระปรมินทรมหาภูมิพลอดุลยเดช ทรงพระกรุณาโปรดเกล้าฯ พระราชทานชื่ออำเภอที่จะจัดตั้งขึ้นใหม่นั้นตามที่กระทรวงมหาดไทยขอพระราชทานว่า "อำเภอกัลยาณิวัฒนา" แทนชื่อเดิมที่ชื่อว่า "วัดจันทร์" เนื่องจากข้อเท็จจริงที่ว่ามีโครงการในพระราชดำรินในพื้นที่ตำบลบ้านจันทร์ อำเภอที่จัดตั้งขึ้นใหม่นี้จึงไม่จำเป็นต้องจัดตั้งเป็นกิ่งอำเภอก่อนที่จะ

พัฒนาจนกลายเป็นอำเภอโดยสมบูรณ์ ที่ว่าการอำเภอกำลังอยู่ในระหว่างการก่อสร้างในหมู่ 2 ตำบลแจ่มหลวง จนกระทั่งก่อสร้างเสร็จ สถาปนาบ้านจันทร์จะถูกละทิ้งเป็นที่ว่าการอำเภอชั่วคราวตั้งนั้น เมื่อวันที่ 13 ตุลาคม พ.ศ. 2552 คณะรัฐมนตรีมีมติเห็นชอบร่าง "พระราชกฤษฎีกาตั้งอำเภอกัลยาณิวัฒนา จังหวัดเชียงใหม่" ตามที่กระทรวงมหาดไทยเสนอ พระบาทสมเด็จพระปรมินทรมหาภูมิพลอดุลยเดชลงพระปรมาภิไธยเมื่อวันที่ 18 ธันวาคม พ.ศ. 2552 ประกาศในราชกิจจานุเบกษา เล่ม 126 ตอนที่ 97 ก หน้า 7 ลงวันที่ 25 ธันวาคม พ.ศ. 2552 และมีผลใช้บังคับในวันรุ่งขึ้น โดยปรากฏเหตุผลในการประกาศใช้พระราชกฤษฎีกาฉบับนี้ว่า "โดยที่ตำบลแจ่มหลวง ตำบลบ้านจันทร์ และตำบลแม่แดด อำเภอแม่แจ่ม จังหวัดเชียงใหม่ มีท้องที่กว้างขวาง มีชุมชนและชุมชน การค้าหนาแน่น มีสภาพเจริญขึ้นกว่าเดิมมาก แต่เนื่องจากมีภูมิประเทศตั้งอยู่ห่างไกล ทำให้ประชาชนไม่ได้รับความสะดวกในการติดต่อราชการ สมควรแยกตำบลดังกล่าวออกจากอำเภอแม่แจ่ม จังหวัดเชียงใหม่และรวมตั้งเป็น อำเภอกัลยาณิวัฒนา จังหวัดเชียงใหม่เพื่อประโยชน์แก่การปกครอง การให้บริการของรัฐ ความสะดวกของประชาชน และเพื่อส่งเสริมให้ท้องที่มีความเจริญยิ่งขึ้น ตลอดจนเพื่อเป็นการเทิดพระเกียรติสมเด็จพระเจ้าพี่นางเธอ เจ้าฟ้ากัลยาณิวัฒนา กรมหลวงนราธิวาสราชนครินทร์ จึงจำเป็นต้องตราพระราชกฤษฎีกานี้"

ที่ตั้งและอาณาเขตที่ตั้ง

ลักษณะที่ตั้ง

อำเภอกัลยาณิวัฒนา ตั้งอยู่ทางทิศตะวันตกเฉียงเหนือของจังหวัดเชียงใหม่ สภาพพื้นที่โดยทั่วไปเป็นป่าและภูเขาสูงชันล้อมรอบ ตั้งอยู่ในเขตป่าสงวนแห่งชาติ สภาพป่าเป็นป่าเบญจพรรณ มีอากาศหนาวเย็นตลอดทั้งปี เป็นพื้นที่ป่าไม้และภูเขา 378,245 ไร่ การเกษตร 30,391 ไร่ ที่อยู่อาศัย 3,327 ไร่ และพื้นที่โล่งสาธารณะ 4,635 ไร่ มีปริมาณน้ำฝนเฉลี่ย 1,225 มิลลิเมตรต่อปี ฝนตกเฉลี่ย 122 วันต่อปี

อำเภอกัลยาณิวัฒนา มีอาณาเขตดังนี้

- ทิศเหนือ ติดต่อกับอำเภอปาย (จังหวัดแม่ฮ่องสอน)
- ทิศตะวันออก ติดต่อกับอำเภอสะเมิง
- ทิศใต้ ติดต่อกับอำเภอแม่แจ่ม
- ทิศตะวันตก ติดต่อกับอำเภอเมืองแม่ฮ่องสอน (จังหวัดแม่ฮ่องสอน)

การแบ่งเขตการปกครองการปกครอง

อำเภอภักดีพัฒนา ประกอบด้วย 3 ตำบล 21 หมู่บ้าน 'ได้แก่'

ลำดับที่	ตำบล	จำนวนหมู่บ้าน	ประชากรทั้งหมด (พ.ศ. 2557)	ประชากรแยกตามส่วนท้องถิ่น (พ.ศ. 2557)	
1.	บ้านจันทร์ (Ban Chan)	7	4,166	4,166	(อบต. บ้านจันทร์)
2.	แม่แดด (Mae Daet)	7	4,002	4,002	(อบต. แม่แดด)
3.	แจ่มหลวง (Chaem Luang)	7	3,740	3,740	(อบต. แจ่มหลวง)
รวม		21	11,908	11,908 (อบต.)	

การปกครองส่วนท้องถิ่น

ท้องที่อำเภอภักดีพัฒนาประกอบด้วยองค์กรส่วนปกครองท้องถิ่น (อปท.) 3 แห่ง 'ได้แก่'

- องค์การบริหารส่วนตำบลบ้านจันทร์ ครอบคลุมพื้นที่ตำบลบ้านจันทร์ทั้งตำบล
- องค์การบริหารส่วนตำบลแม่แดด ครอบคลุมพื้นที่ตำบลแม่แดดทั้งตำบล
- องค์การบริหารส่วนตำบลแจ่มหลวง ครอบคลุมพื้นที่ตำบลแจ่มหลวงทั้งตำบล

สภาพสังคม

อำเภอภักดีพัฒนา ประกอบด้วยชุมชนชาวเขาหลายเผ่า เช่น กะเหรี่ยง ม้ง ลีซอ เป็นต้น ส่วนใหญ่ประกอบอาชีพทำไร่ ทำนา ทำสวน และการทอผ้าเป็นอาชีพเสริม

สถานที่ท่องเที่ยวที่สำคัญ

๑. วัดจันทร์ มีเจดีย์เก่าแก่ตั้งอยู่ใน



มีการสันนิษฐานว่า มีการสร้างมานานกว่า 300 ปี โดยชนชาวละว้า ที่มีความเลื่อมใสพระพุทธศาสนาในสมัยเจริญรุ่งเรืองในสมัยนั้น ซึ่งในพื้นที่ตำบลบ้านจันทร์และพื้นที่ใกล้เคียงมีหลักฐานว่าเป็นวัดร้างจำนวนมาก ต่อมาเมื่อพระอุตตมะ เป็นพระครูองค์มาจากประเทศพม่า มาเห็นบริเวณวัดจันทร์เป็นที่เงียบสงบเหมาะแก่การบำเพ็ญภาวนาเป็นอย่างยิ่ง จึงได้ปักกลดอยู่บริเวณนี้ จากนั้นมีพ่ออุ้ยคูลอย จากบ้านขุนแจ่มน้อย และพ่ออุ้ยคำหมื่น จากบ้านห้วยตอง ได้มาพบพระอุตตมะจึงเกิดความศรัทธาเลื่อมใส ได้ชักชวนกันมาตั้งรกรากที่วัดจันทร์ พร้อมกับได้ประกาศเชิญชวนหมู่บ้านใกล้เคียงได้มาร่วมปฏิสังขรณ์พระเจดีย์ โดยมีพระอุตตมะเป็นประธาน หลังจากช่วยชาวบ้านปฏิสังขรณ์พระเจดีย์ใกล้จะสำเร็จ พระอุตตมะจึงได้ลาคณะศรัทธากลับไปประเทศพม่า และในระหว่างทางเกิดอาพาธหนัก จนในที่สุดก็มรณะภาพระหว่างทางปีพุทธศักราช 2473 พระครูบาศรีวิชัย นักบุญแห่งล้านนาไทย ได้เดินธุดงค์มาจากอำเภอป่าซาง จังหวัดแม่ฮ่องสอน มาพบว่าพระเจดีย์มีการบูรณะยังไม่เสร็จ จึงได้นำชาวบ้านบูรณะต่อพระเจดีย์จนเสร็จ พร้อมกับได้ยกฉัตรพระเจดีย์ขึ้น มีการเฉลิมฉลอง 7 วัน 7 คืน จากนั้นครูบาท่านก็จาริกกลับไปทางอำเภอเสมิง จังหวัดเชียงใหม่ ต่อมาเมื่อพระอินทนนและพระภคร ชินวณโณ ตามลำดับ

ปีพุทธศักราช 2510 ทาง โครงการพระธรรมจาริก วัดศรี โสดา จังหวัดเชียงใหม่ ได้จัดส่งพระธรรมจาริกมาปฏิบัติงานอย่างต่อเนื่องจนถึงปัจจุบัน

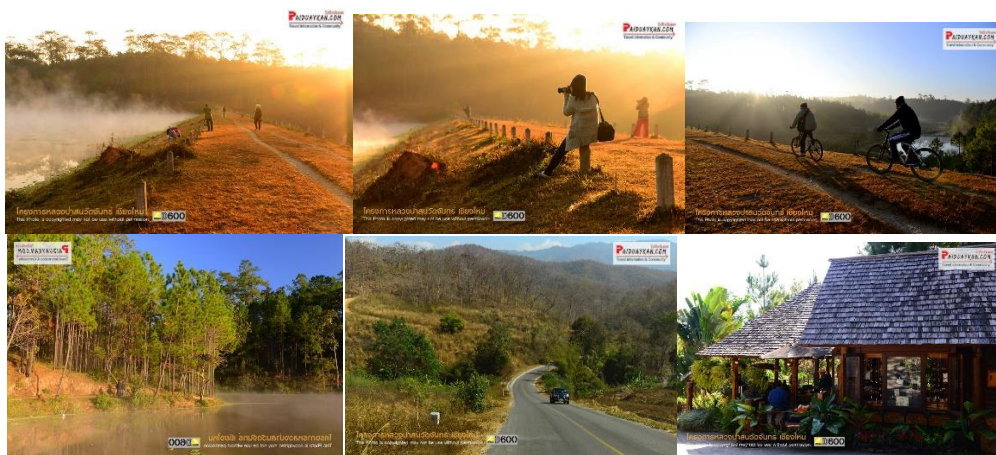
การเดินทาง

สามารถเดินทางเส้นทางที่สะดวกมาจากเส้น 1095 (เส้นทางที่จะไปอำเภอปาย) เลี้ยวซ้ายเข้ามาทาง อำเภอกัลยาณิวัฒนา เข้ามาประมาณ 59 กิโลเมตร

๒. ศูนย์ศิลปาชีพบ้านวัดจันทร์ เป็นสถานที่ฝึกอบรมการทอผ้าและการส่งเสริมอาชีพราษฎรในพื้นที่



๓. ศูนย์พัฒนาโครงการหลวงวัดจันทร์



ตั้งอยู่ในอำเภอกัลยาณิวัฒนา จ. เชียงใหม่ ก่อกำเนิดขึ้นหลังจากที่ พระบาทสมเด็จพระเจ้าอยู่หัว ได้เสด็จพระราชดำเนินเยี่ยมเยียนราษฎรชาวเขาในเขตหมู่บ้านวัดจันทร์ พระองค์ทรงทราบถึงความยากลำบากของชาวเขาในพื้นที่ จึงมีพระราชดำริให้มีการพัฒนาบ้านวัดจันทร์และหมู่บ้านใกล้เคียงเพื่อก่อตั้ง “ศูนย์พัฒนาโครงการหลวงวัดจันทร์” ขึ้น เพื่อช่วยให้สร้างอาชีพ สร้างรายได้ให้ราษฎร เพื่อให้มีความเป็นอยู่ที่ดีขึ้น ที่นี่เป็น แหล่งท่องเที่ยว

ไฮไลต์มีทิวทัศน์ ธรรมชาติ สวยงามของป่าสนที่ใหญ่ที่สุดในประเทศไทย ในช่วงฤดูหนาวดินแดนกลางหุบเขาแห่งนี้ จะถูกปกคลุมไปด้วยหมอกและสายลมอันหนาวเย็น ไม่ว่าใครก็ตามที่ได้มาเยือนสถานที่แห่งนี้ คงไม่พ้นหลงเสน่ห์กับความงาม ที่มองเห็นอยู่ตรงหน้า ภาพสายหมอกลอยพริ้วปกคลุมทิวสนและอ่างเก็บน้ำ รวมทั้งสีสัน สดสวยของ ใบเมเปิ้ลที่พร้อมใจกันผลัด เปลี่ยนสีในช่วงปลายปี บวกกับธรรมชาติอันอุดมงดงามและไมตรีจิตของชาวพื้นถิ่น ทั้งหมดนี้ จะยังคงตราตรึงอยู่ในความประทับใจ ของผู้ที่ได้ไปเยือนตราบนานเท่านาน

กิจกรรมที่น่าสนใจในโครงการหลวงวัดจันทร์

- 1.ชมความงามของไอหมอกที่ลอยเหนือน้ำในยามเช้า
- 2.ชมใบเมเปิ้ลเปลี่ยนสี (ช่วงเดือน ม.ค.- ก.พ.)
- 3.ปั่นจักรยานค้ำค้ำกับธรรมชาติอันบริสุทธิ์
- 4.เดินป่าศึกษาธรรมชาติซึ่งมีทั้งป่าสนสองใบและสามใบ
5. เยี่ยมชมวิถีชีวิตของชาวป่ากะญอ

การเดินทาง

โดยรถส่วนตัว

เส้นทางหมายเลข 107 ตรงตลาดแม่มาลัยเลียวซ้าย หรือใช้เส้นทางหลักหมายเลข 1095(ตลาดแม่มาลัย - ปาย) และก่อนถึงอำเภอ ปายประมาณ 13 กิโลเมตรตรงด่านป่าไม้ให้เลียวซ้ายเข้าไปยังเส้นทางหมายเลข 1265 ตรงป้ายบอกทาง เข้าบ้านวัดจันทร์ระยะทางประมาณ 40 กิโลเมตร สภาพถนนราดยางตลอดสาย ชลอรถยนต์เมื่อพบสะพานเพราะถนนมีร่องลึก สามารถขับรถเก๋งยังวัดจันทร์ได้สบาย ตลอดเส้นทางท่านจะ ได้เห็นทิวทัศน์ของป่าสน รวมระยะทาง 160 กิโลเมตร ระยะเวลาเดินทางประมาณ 3-4 ชั่วโมง&

เส้นทางที่สองสามารถเดินทางจากหมายเลขทางหลวง107(แมริม-สะเมิง-บ่อแก้ว-วัดจันทร์)สามารถเดินทางจากหมายเลข ทางหลวง 107 เข้าอำเภอแมริมแล้วมุ่งไปยังทางหลวงหมายเลข 1096 ผ่านอำเภอสะเมิง ไปบ้านแม่สาบบ้านบ่อแก้ว แจ่มน้อย และเข้าหมู่บ้าน วัดจันทร์ จากหมู่บ้าน ไปทางเส้นทางวัดจันทร์ปายประมาณ 3 กิโลเมตร

โครงการฯ จะอยู่ทางซ้ายมือของท่าน รวมระยะทาง 154 กิโลเมตร เส้นทางลูกรัง สลับยางดำ เดินทางประมาณ 4 - 5 ชั่วโมง

โดยรถสาธารณะ

- สามารถนั่งรถประจำทาง กรุงเทพฯ - เชียงใหม่ และต่อรถสองแถวสีเหลืองสายเชียงใหม่ สะเมิง วัดจันทร์ สามารถขึ้น รถสองแถวได้ที่ บขส. (ข้างเผือก) ราคาคนละ 150 บาท ถ้าให้ไปส่งที่ ออป. เลยเพิ่มอีกคนละ 40 บาท ใช้เวลาเดินทางขึ้นไป ประมาณ 6 ชม.

- จากขนส่งอาเขต – อำเภอ ปาย (รถบัส) รถเริ่มออกเวลา 07.00, 9.00, 10.30, 12.30, 14.30, 16.00 น. ค่าโดยสาร โทรสอบถามได้ที่ บ.เปรมประชา 053-304748 ต่อรถสองแถวที่ตลาดแสงทองอำเภอปาย รอผู้โดยสารขึ้นไป บ้านวัดจันทร์ มีวันละ 1 เที่ยว ออกเวลา 13.00 น ใช้เวลาสั้นกว่าเส้นทางแรก