

## อำเภอแม่แจ่ม จังหวัดเชียงใหม่

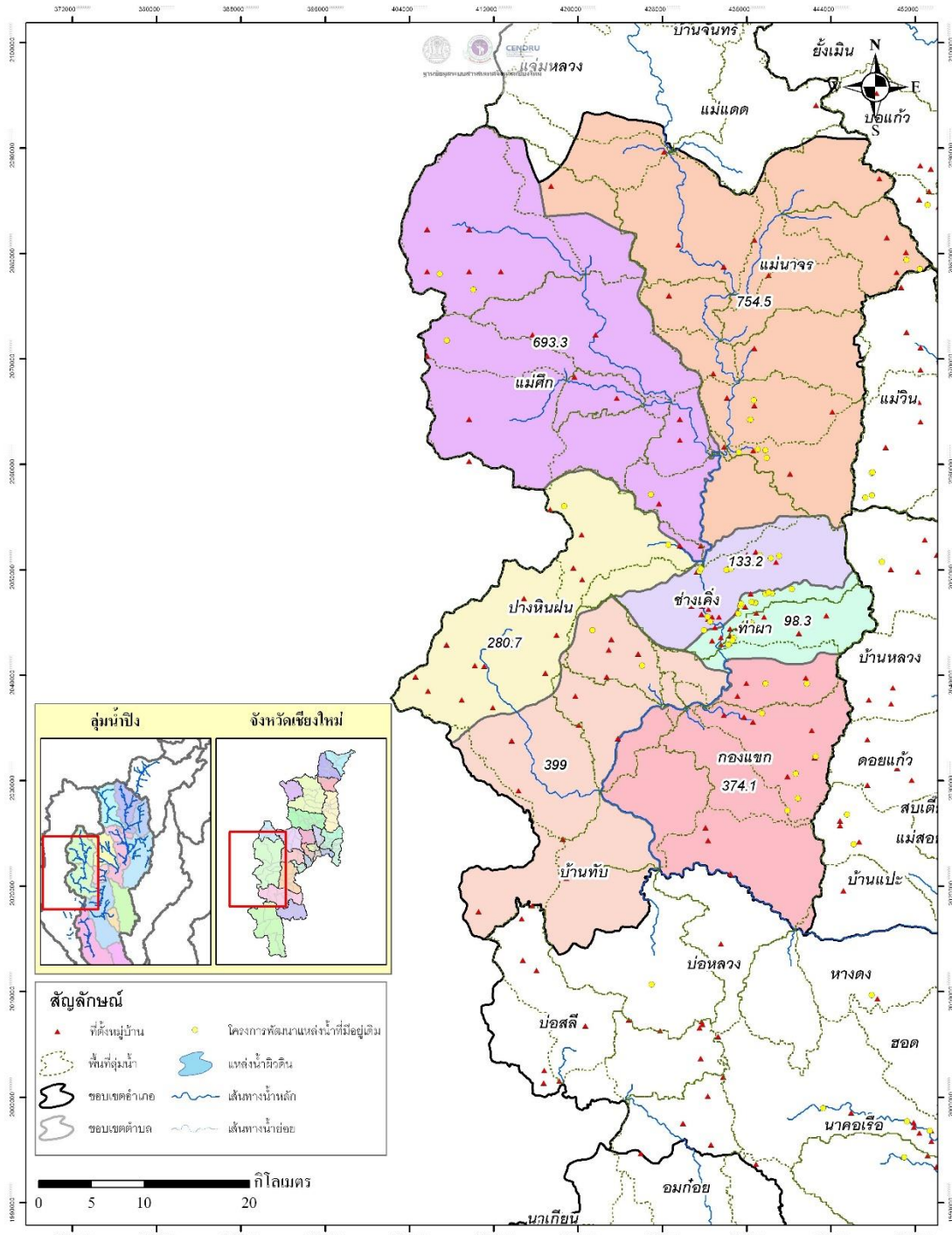


## คำขวัญอำเภอแม่แจ่ม จังหวัดเชียงใหม่

เที่ยวบ่อน้ำแร่ ล่องแพแม่แจ่ม

พักแรมน้ำตก ผ่าดินจกยอดน้ำมือ

# แผนที่อำเภอแม่แจ่ม จังหวัดเชียงใหม่



แผนที่แสดงพื้นที่เขตการปกครองรายตำบลภายในอำเภอแม่แจ่ม จังหวัดเชียงใหม่

ข้อมูลพื้นที่ได้มาจากการวิเคราะห์ด้วยระบบสารสนเทศภูมิศาสตร์ โครงการบริหารจัดการทรัพยากรน้ำจังหวัดเชียงใหม่  
ด้วยโปรแกรมที่แสดงขนาดพื้นที่ของตำบล หน่วยเป็นตารางกิโลเมตร



## ประวัติความเป็นมาของอำเภอแม่แจ่ม จังหวัดเชียงใหม่

อำเภอแม่แจ่ม(คำเมือง: ມ່ວນແຈ້ມ) หรือ "เมืองแจ่ม" นั้นแต่เดิมเรียกกันว่า "เมืองแจม" มีเรื่องเล่าครั้งโบราณกาลว่า สมเด็จพระสัมมาสัมพุทธเจ้าและ พระมหากัจจายนะ ได้จาริกผ่านมาทางยอดดอยอ่างกา (ดอยอินทนนท์) เข้าวันหนึ่งเมื่อพระองค์เสด็จออกบิณฑบาตโปรดสัตว์ มีย่าลัวะเฒ่า (หญิงชราชาวลัวะ) คนหนึ่งนำปลาปิ้งเพียงครึ่งตัวมาใส่บาตรถวาย พระบรมศาสดาทอดพระเนตรด้วยความเมตตาและความสงสัย จึงตรัสถามย่าลัวะว่า "แล้วปลาอีกครึ่งตัวล่ะอยู่ไหน" ย่าลัวะ ทูลตอบว่า "เก็บไว้ให้หลาน" พระองค์จึงทรงรำพึงว่า "บ้านนี้เมืองนี้มันแจมแต่นอ" (= เมืองนี้ช่างอดอยากจริงหนอ) ซึ่งต่อมาดินแดนนี้จึงได้ชื่อว่า "เมืองแจม" คำว่า "แจม" เป็น ภาษาลัวะ แปลว่า มีน้อย ไม่พอเพียง หรือขาดแคลน ต่อมาเมื่อกลุ่มคน ไท-ขวน (ไต) มาอยู่จึงเรียกชื่อตามสำเนียงไท-ขวนว่า "เมืองแจ้ม" และเพี้ยนเป็นเมืองแจ่มหรือ "แม่แจ่ม" อันเป็นนามมงคล หมายถึงให้เมืองนี้เป็นเมืองแห่งความแจ่มใส ลบความหมายของคำว่า "แจม"

### ตำนานเมืองที่เกี่ยวข้องกับสิงห์

มีตำนานเล่าสืบกันมาว่า มีสิงห์สองตัวเป็นพี่น้องกัน หากินอยู่ในป่าใหญ่ เกิดแย่งชิงอำนาจปกครองและพื้นที่ทำกินกันเองจนเกิดข้อพิพาทกันอยู่เนือง ๆ จน พระปัจเจกพุทธเจ้าเสด็จมาโปรดสัตว์ได้พบเห็น จึงได้กำหนดแบ่งเขตหากิน โดยให้ลำห้วยแห่งหนึ่งเป็นเขตแดน ลำห้วยนั้นชื่อ "ห้วยช่างเคิ่ง" (ซึ่งหมายถึงแบ่งครึ่งกัน) ครั้นพระปัจเจกเจ้าเสด็จไปที่ดอยสะกาน (ตั้งอยู่ตรงข้ามบ้านกองกานกับบ้านต่อเรือ) มีราษฎรนำอาหารไปถวาย แต่เนื่องจากว่าราษฎรเหล่านั้นยากจน ข้าวปลาที่นำมาถวายมีน้อยขาดแคลน จึงได้ขนานเมืองนี้ว่า "เมืองแจม" ซึ่งแปลว่าเมืองที่มีความอดอยากขาดแคลน และเรียกลำน้ำใหญ่ว่า "น้ำแม่แจ่ม" ต่อมาชาวบ้านขนานชื่อเมืองนี้เพี้ยนไปเป็น "เมืองแจ่ม" จนกระทั่งทุกวันนี้

### ประวัติ

อำเภอแม่แจ่มเป็นดินแดนแห่งหนึ่งที่ตั้งอยู่ทางทิศตะวันตกเฉียงใต้ของจังหวัดเชียงใหม่ มีหมู่บ้านอยู่ตามที่ราบและกระจัดกระจายอยู่ตามหุบเขาใหญ่ น้อยที่ล้อมรอบเรียงรายอยู่ มองจากที่สูงลงมาจะเหมือนแอ่งกระทะ มีลำน้ำไหลผ่าน ท่ามกลางมวลพฤกษชาตินานาพันธุ์ที่ปรากฏอยู่ในดินแดนสุวรรณภูมิ ดินแดนแห่งนี้เดิมเป็นที่อาศัยของชนชาติลัวะ (ละว้า) ซึ่งครอบครองดินแดนแถบนี้ตลอดจนถึงบางส่วนของอาณาจักรล้านนาในอดีต ชนเผ่าลัวะ มีความเจริญไม่แพ้พวกขอม-มอญ ซึ่งเป็นเจ้าของดินแดนแห่งนี้ร่วมกัน เพียงแต่แยกการปกครองออกเป็นหมู่เหล่า เป็นอิสระ ไม่ขึ้นตรงต่อพวกใด ชนใดมีความเข้มแข็งก็ตั้งตัวเป็นเจ้าเมืองขึ้นปกครองกันเอง มีวิถีชีวิตที่เรียบง่าย และได้สร้างวัฒนธรรมของตนจนรุ่งเรือง ตามหลักฐานทางประวัติศาสตร์ ไม่ว่าจะเป็น วัฒนธรรม

จิตรกรรมฝาผนัง เครื่องปั้นดินเผา อาจจะเป็นเพราะในอดีตเมืองแจ้ห่มเป็นเส้นทางการค้าขายระหว่าง พม่า ไทย จีน และอินเดียก็ได้ เพราะสินค้าของทุกประเทศตกทอดมาสู่รุ่นลูกหลาน ซึ่งได้รับจากบรรพบุรุษที่อยู่ใน สมัยนั้นด้วย ต่อมาเมื่อมีกลุ่มคน ไท-ขวน (ไต) เข้ามามากเข้า อำนาจของลัวะจึงหมดไป แต่ลัวะเริ่มเรืองอำนาจ ขึ้นมาใหม่อีกครั้งในยุคสมัยของพญามังรายซึ่งถือว่าเป็นเชื้อสายลัวะเหมือนกันตามหลักฐานทางประวัติศาสตร์ เช่น กิษณภูมิ ในวิหารของ วัดยางหลวง พระเจ้าตนหลวง วัดกองกาน พระพุทธรูปหล่อด้วยสัมฤทธิ์ ศิลปะ กระจุก ช่าง เชียงแสน และ กระจุกช่างสุโขทัยซึ่งมีอายุเกิน 500 ปีขึ้นไป ดังนั้น เมืองแจ้ห่มก็น่าจะตั้งมาไม่ต่ำกว่า 500 ปี ราว ๆ ปลายพุทธศตวรรษที่ 18 (พ.ศ. 1800) สิงหนวัติกุมารได้พากลุ่มคนไท-ขวนอพยพมาจากยูนนานทางตอนใต้ ของจีน ยึดอำนาจจากลัวะในสมัยปู่จ้าวลาวจก (ลาวจักราช) บรรพบุรุษของพญามังราย แล้วสร้างเมืองใหม่ใน พื้นที่ที่มีชนพื้นเมืองลัวะอาศัยอยู่ก่อน แต่อาศัยการวางตนเป็นผู้ที่มีวัฒนธรรมสูงกว่าลัวะ ต่อมาเมื่อกลุ่มคนไท เลื่อมอำนาจลง ปู่จ้าวลาวจกจึงสถาปนาตนเองเป็นปฐมกษัตริย์ กลุ่มคนไทจึงกระจัดกระจายกันไปคนละทิศคน ละทาง ซึ่งตามประวัติของเมืองแจ้ห่มที่กล่าวไว้ว่าเริ่มมีคนไทเข้ามา ก็คงจะ ในสมัยของสิงหนวัติกุมารนั่นเอง เพราะประวัติของเมืองแจ้ห่มก็มีเรื่องราวที่เกี่ยวข้องกับสิ่งที่อยู่เหมือนกัน แล้วถ้าเราลองมานับปีกันแล้ว ปีนี้ พ.ศ. 2545-1800 จะได้ประมาณ 745 ปี ซึ่งก็ใกล้เคียงกับอายุของหลักฐานที่อยู่ตามวัดต่าง ๆ เช่น กิษณภูมิ ต่อมามีคน ไทยพื้นที่ราบทั้งจากอำเภอจอมทองและอำเภอสันป่าตองเข้ามาหากินและตั้งถิ่นฐานอยู่ตามที่ราบลุ่มน้ำแม่แจ้ห่ม และได้รับการยกฐานะเป็นอำเภอเมื่อปี พ.ศ. 2447 ตั้งชื่อว่า อำเภอช่างเคิ่ง (ปัจจุบันช่างเคิ่งเป็นชื่อตำบลหนึ่งใน อำเภอแม่แจ้ห่ม) ตั้งที่ว่าการอำเภอที่บ้านหมูที่ 4 ตำบลท่าผา มีนายชื่นดำรงตำแหน่งนายอำเภอ แต่ขณะนั้นราษฎร อดอยากขาดแคลนและ ไม่นิยมการปกครองที่มีการเก็บภาษีอากร ในที่สุดจึงมีราษฎรกลุ่มหนึ่งเข้าปล้นที่ว่าการ อำเภอและทำร้ายนายอำเภอนเสียชีวิต ทางราชการจึงได้ย้ายที่ว่าการอำเภอไปอาศัยที่วัดช่างเคิ่งเพื่อความ ปลอดภัย มีนายสนธิเป็นนายอำเภอนกระทั่งปี พ.ศ. 2481 ทางราชการได้ลดฐานะลงเป็นกิ่งอำเภอ และตั้งชื่อว่า กิ่งอำเภอแม่แจ้ห่ม ขึ้นกับอำเภอจอมทอง และเมื่อปี พ.ศ. 2499 ได้รับการยกฐานะเป็น อำเภอแม่แจ้ห่ม และ เมื่อวันที่ 26 ธันวาคม 2552 ได้มีการแบ่งพื้นที่ของตำบลแจ้ห่มหลวง ตำบลบ้านจันทร์ และ ตำบลแม่แคด ออกไปจัดตั้ง อำเภอถ้ำเขียงวัฒนา จึงทำให้อำเภอแม่แจ้ห่ม มี 7 ตำบล จนถึงปัจจุบัน

## ที่ตั้งและอาณาเขตที่ตั้ง

อำเภอแม่แจ่มตั้งอยู่ทางทิศตะวันตกของจังหวัด มีอาณาเขตติดต่อกับอำเภอและจังหวัดใกล้เคียงดังนี้

- ทิศเหนือ ติดต่อกับอำเภอกัลยาณิวัฒนา
- ทิศตะวันออก ติดต่อกับอำเภอสะเมิง อำเภอแม่วาง และอำเภอจอมทอง
- ทิศใต้ ติดต่อกับอำเภอจอมทอง อำเภอฮอด และอำเภอแม่สะเรียง (จังหวัดแม่ฮ่องสอน)
- ทิศตะวันตก ติดต่อกับอำเภอแม่ลาน้อย อำเภอขุนยวม และอำเภอเมืองแม่ฮ่องสอน (จังหวัดแม่ฮ่องสอน)

## ลักษณะภูมิประเทศ

อำเภอฮอดเป็นอำเภอที่มีความหลากหลายด้านภูมิประเทศ ลักษณะโดยทั่วไปเป็นป่า และภูเขาสูงส่วนใหญ่เป็นเขตป่าสงวน อุทยานแห่งชาติ เขตนิคมสหกรณ์แม่แจ่ม และเขตน้ำท่วมของ กฟผ. มีพื้นที่ราบประมาณ 36 ตารางกิโลเมตร หรือ 22,500 ไร่ (ประมาณร้อยละ 2.5 ของพื้นที่ทั้งหมด) มีพื้นที่เพาะปลูกทำการเกษตรประมาณ 89.5 ตารางกิโลเมตร หรือ 55,937 ไร่ (ประมาณร้อยละ 6.25 ของพื้นที่ทั้งหมด) พื้นที่ป่าไม้ของอำเภอฮอดขณะนี้ยังมีความอุดมสมบูรณ์ของป่าไม้ เช่น ไม้สน ประดู่ เต็ง รัง มะค่า และ ไม้พลวง ด้วยความสมบูรณ์ของป่าต้นน้ำลำธาร จึงเป็นที่อาศัยของชาวเขาหลายเผ่าที่สำคัญ ได้แก่ กะเหรี่ยง ม้ง ลัวะ มีแม่น้ำสำคัญไหลผ่านหล่อเลี้ยงพื้นที่ทำการเกษตร 2 สาย คือ แม่น้ำปิง และลำน้ำแม่แจ่ม

## การแบ่งเขตการปกครองการปกครอง

อำเภอแม่แจ่มแบ่งเขตการปกครองย่อยออกเป็น 7 ตำบล 104 หมู่บ้าน ได้แก่

ลำดับที่	ตำบล	จำนวนหมู่บ้าน	ประชากรทั้งหมด (พ.ศ. 2557)	ประชากรแยกตามส่วนท้องถิ่น (พ.ศ. 2557)	
1.	ช่างเคิ่ง (Chang Khoeng)	19	10,918	2,747 8,171	(ทต. แม่แจ่ม) (อบต. ช่างเคิ่ง)

ลำดับที่	ตำบล	จำนวนหมู่บ้าน	ประชากรทั้งหมด (พ.ศ. 2557)	ประชากรแยกตามส่วนท้องถิ่น (พ.ศ. 2557)	
2.	ท่าผา (Tha Pha)	10	4,964	4,964	(ทต. ท่าผา)
3.	บ้านทับ (Ban Thap)	13	6,263	6,263	(อบต. บ้านทับ)
4.	แม่อีก (Mae Suek)	17	12,204	12,204	(อบต. แม่อีก)
5.	แม่่นาจร (Mae Na Chon)	19	10,716	10,716	(อบต. แม่่นาจร)
6.	ปางหินฝน (Pang Hin Fon)	14	7,051	7,051	(อบต. ปางหินฝน)
7.	กองแขก (Kong Khaek)	12	6,582	6,582	(อบต. กองแขก)
รวม		104	58,698	7,711 (เทศบาล) 50,987 (อบต.)	

### การปกครองส่วนท้องถิ่น

ท้องที่อำเภอแม่แจ่มประกอบด้วยองค์การปกครองส่วนท้องถิ่น 8 แห่ง ได้แก่

- เทศบาลตำบลแม่แจ่ม ครอบคลุมพื้นที่บางส่วนของตำบลช่างเคิ่ง
- เทศบาลตำบลท่าผา ครอบคลุมพื้นที่ตำบลท่าผาทั้งตำบล

- องค์การบริหารส่วนตำบลช่างเคิ่ง ครอบคลุมพื้นที่ตำบลช่างเคิ่ง (เฉพาะนอกเขตเทศบาลตำบลแม่แจ่ม)
- องค์การบริหารส่วนตำบลบ้านทับ ครอบคลุมพื้นที่ตำบลบ้านทับทั้งตำบล
- องค์การบริหารส่วนตำบลแม่อูคอ ครอบคลุมพื้นที่ตำบลแม่อูคอทั้งตำบล
- องค์การบริหารส่วนตำบลแม่เงา ครอบคลุมพื้นที่ตำบลแม่เงาทั้งตำบล
- องค์การบริหารส่วนตำบลปางหินฝน ครอบคลุมพื้นที่ตำบลปางหินฝนทั้งตำบล
- องค์การบริหารส่วนตำบลกองแขก ครอบคลุมพื้นที่ตำบลกองแขกทั้งตำบล

### ทรัพยากรธรรมชาติและสิ่งแวดล้อม

ทรัพยากรป่าไม้ อำเภอแม่แจ่มมีพื้นที่เป็นป่าสงวนแห่งชาติ ตามพระราชบัญญัติป่าสงวนแห่งชาติ พ.ศ. 2507 เนื้อที่ประมาณ 2,477,634 ไร่

ทรัพยากรแร่ ที่สำคัญ ได้แก่

- แร่ลิกไนท์ ในท้องที่ตำบลแม่อูคอ
- แร่ฟลูออไรท์ ดีบุก แมงกานีส ดินขาว เฟลด์สปาร์ ในท้องที่ตำบลท่าผา

แหล่งน้ำสำคัญ ได้แก่ แม่น้ำแม่แจ่ม

### การคมนาคม

ทางบก มีทางหลวงแผ่นดินที่สำคัญ คือ

- ทางหลวงแผ่นดินสายแม่แจ่ม – ดอยอินทนนท์ ระยะทาง 22 กิโลเมตร
- ทางหลวงแผ่นดิน ถนนแม่แจ่ม – ฮอด ระยะทาง 48 กิโลเมตร

ทางหลวงชนบท

- ทางหลวงชนบทสาย ชม. 4063 ปางหินฝน – บ้านทับ
- ทางหลวงชนบทสาย ชม. 4065 ช่างเคิ่ง – ปางหินฝน
- ทางหลวงชนบทสาย ชม. 4066 วัดจันทร์

ถนนลูกรัง จำนวน 77 สาย (เส้นทางเชื่อมต่อระหว่างตำบลและหมู่บ้าน)

## สาธารณูปโภค

**ไฟฟ้า** อำเภอแม่แจ่มมีพื้นที่ให้บริการไฟฟ้าของการไฟฟ้าส่วนภูมิภาคครอบคลุม 43 หมู่บ้าน 5,241 ครัวเรือน ส่วนหมู่บ้านที่เหลืออยู่ระหว่างการดำเนินงานโครงการผลิตกระแสไฟฟ้าโดยใช้พลังงานทดแทน (พลังงานแสงอาทิตย์) ตามนโยบายของรัฐบาล

**ประปา** การประปาส่วนภูมิภาคจำนวน 1 แห่ง ประปาหมู่บ้านจำนวน 8 แห่ง แหล่งน้ำกิน น้ำใช้ ประเภทอื่นมี บ่อน้ำบาดาล จำนวน 121 แห่ง บ่อน้ำตื้น จำนวน 517 แห่ง ถังเก็บน้ำจำนวน 180 แห่ง ฝายน้ำขนาดใหญ่ จำนวน 3,000 แห่ง อ่างเก็บน้ำ 6 แห่ง

## สภาพเศรษฐกิจ

**การประกอบอาชีพ** ประชากรส่วนใหญ่ประกอบอาชีพทำไร่ ทำนา ทำสวน เลี้ยงสัตว์

**การเกษตร**

- พื้นที่การเกษตร จำนวน 119,555 ไร่ เป็นพื้นที่เพาะปลูก ดังนี้ ข้าวโพดเลี้ยงสัตว์ 31,407 ไร่ ถั่วเหลือง 18,960 ไร่ หอมแดง 3,672 ไร่ กล้วยปลี 2,111 ไร่ กระเทียม 174 ไร่ แครอท 155 ไร่ ผักกาดขาว 2,150 ไร่ มันฝรั่ง 362 ไร่
- พืชเศรษฐกิจที่สำคัญ ได้แก่ ข้าวโพดเลี้ยงสัตว์ ถั่วเหลือง หอมแดง
- การปศุสัตว์ สัตว์เลี้ยงที่สำคัญ ได้แก่ ไก่พื้นเมือง โค สุกร กระบือ เป็ดเทศ ไก่ไข่ ช้าง

## สถานที่ท่องเที่ยวที่สำคัญ

### ๑.นาข้าวขั้นบันได





หากมาในช่วงฤดูฝน ตั้งแต่เดือน ก.ย.-ต.ค. จะพบทุ่งนาเขียวจีเต็มท้องทุ่ง โดยเฉพาะเอกลักษณ์ท้องทุ่งนา  
ขั้นบันไดท่ามกลาง สายหมอกและหากมา ในช่วงปลายฝนตกหนาวตั้งแต่ปลายต.ค. - กลางพ.ย.ทุ่งนาก็จะ  
เปลี่ยนไปเป็นสีทองเหลืองอร่ามกระทบ กับแสงสีทองอ่อนๆของ ดวงอาทิตย์แล้ว ยิ่งงดงามยิ่งนัก

นาข้าวขั้นบันไดในมุมสูงที่น่าสนใจจะมี 2 จุด คือ

จุดที่ 1 แม่ปาน ห่างจากตัวเมือง 7 ก.ม. ไปทางเส้นทางคอยอินทนนท์ เป็นจุดชมวิวนาข้าวขั้นบันไดที่สวยงามที่สุด  
การเดินทางจากวงเวียนหน้าเทศบาล แม่แจ่มแยกไปทาง โรงเรียนราชประชานุเคราะห์จากนั้นตรงไปเรื่อย  
ประมาณ 5 กิโลเมตรขึ้นไปทาง โครงการวิอินทนนท์ ระหว่างทางจะเห็นจุดชมวิว เรียกว่า จุดชมวิวม่าปาน

จุดที่ 2 บ้านกองกาน ห่างจากตัวเมือง 7 ก.ม. อยู่เลยวัดกองกานไปตามเส้นทางขึ้นเขาประมาณ 1 กิโลเมตร  
นาข้าวขั้นบันไดบ้านกองกาน

## ๒.จุดชมวิวพระอาทิตย์ขึ้นและทะเลหมอก บ้านบนนา



เป็นจุดชมวิวยามเช้าที่สวยงามอีกแห่งหนึ่งของแม่แจ่ม การเดินทางจากหน้าอำเภอแม่แจ่ม เลี้ยวซ้ายไปทางตลาด  
แล้วข้ามสะพานปูนจากนั้น เลี้ยวขวาตรงไปประมาณ 2 กิโลเมตร มีทางแยกให้เลี้ยวซ้ายไปอีก 5 กิโลเมตรถึงจุดวิวนา  
บนนาจุดแรก จากนั้น ไปต่ออีก 5 กิโลเมตร จะถึงจุดชมวิวจุดที่ 2 ซึ่งสวยงามมาก ถนนเส้นนี้เป็นทางลาดยาง  
รถยนต์ทุกประเภทสามารถขึ้นได้ (ถ้าไปไม่ถูกให้ถามชาวบ้านว่าบ้านบนนาขึ้นทางไหน)

## ๓.จุดชมวิวม่อนหมาก



เป็นจุดชมวิวที่สวยงามอีกจุดในแม่แจ่ม กับทะเลหมอกและ วิญูเขาอันสวยงาม ถ้ามาในวัน ที่อากาศดีสามารถมองเห็นเมืองแม่แจ่มล้อมรอบ ี้ เส้นทางขึ้น ไปจุดชมวิวก่อนข้างขรุขระ แคบและชัน รถที่สามารถขึ้น ได้คือรถกระบะ รถมอเตอร์ไซด์เท่านั้น

แม่แจ่ม แม่แจ่ม

แม่แจ่ม แม่แจ่ม

#### ๔. วัดป่าแดด



ตั้งอยู่ที่ ต.ท่าผา สิ่งที่น่าสนใจ คือ ภาพจิตรกรรมฝาผนังภายในวิหาร ที่ค่อนข้างสมบูรณ์วาดโดยช่างแต้มชาวไทยใหญ่ เป็นเรื่องพุทธประวัติและชาดกต่างๆ วิหารหลังนี้สร้างขึ้นพร้อมกับการสร้างวัด เมื่อ ประมาณปี พ.ศ. 2400

#### ๕. วัดพุทธเอ็น



ตั้งอยู่ที่ตำบลช่างเคิ่ง อำเภอแม่แจ่ม ตามประวัติกล่าวว่า วัดพุทธเอ็นก่อสร้างในสมัยต้นรัตนโกสินทร์ เมื่อ 200 กว่าปี มาแล้ว มีโบราณสถานซึ่งขึ้น ทะเบียนกับกรมศิลปากรแล้วคือ “โบสถ์น้ำ” ลักษณะคือสร้างในสระสี่เหลี่ยมโดยปักเสาตอมในน้ำล้อมรอบ ด้วยกำแพงศิลาแลงบริเวณรอบโบสถ์จนถึง กำแพง เรียกว่า “อุทกสีมา”

มีความหมาย เหมือนกับ “ขันทีสีมา” ของโบสถ์บนบก โบสถ์น้ำนี้ได้รับการขึ้นทะเบียนกับกรมศิลปากรแล้วคติการบวช ในโบสถ์ กลาง น้ำนั้นถือว่าเป็นการบวชพระภิกษุสงฆ์ที่มีความบริสุทธิ์มากที่สุด ได้รับอิทธิพลมาจากฝ่ายลังกา ปัจจุบันการ บวชกลางน้ำนี้ได้ยกเลิกไป หมดแล้ว บริเวณด้านหลังโบสถ์น้ำมี วิหารเก่าแก่ซึ่งภายในมีภาพจิตรกรรมฝาผนังฝีมือ ช่างสกุลไทย ใหญ่ ปัจจุบันหลงเหลือเพียงภาพเดียวเหนือประตู ทางเข้าด้านหลัง

## ๖. วัดกองกาน



อยู่ห่างจากวัดพุทธเอ็นประมาณ 2 กิโลเมตร เป็นวัดสำคัญของชาวแม่แจ่มเนื่องจากภายในวิหารมี พระเจ้าตนหลวงซึ่งเป็น พระพุทธรูปคู่บ้านคู่เมือง แม่แจ่ม ในช่วงเทศกาลสงกรานต์ชาวแม่แจ่มจะไปสรงน้ำองค์ พระกันทุกปีพระเจ้าตนหลวงนี้เป็น แบบล้านนาและมีขนาดใหญ่ที่สุดในอำเภอแม่แจ่ม ตัววิหารเป็นไม้และหลังคามุงเป็นเกล็ดแบบโบราณ

## ๗. วัดยางหลวง



ตั้งอยู่ที่ ต.ท่าผา เส้นทางเดียวกับวัดป่าแดด ไม่นไกลกันมาก ชาวกะเหรี่ยง หรือ “ยาง” เป็นผู้สร้างวัดนี้ขึ้นมา สันนิษฐานว่าสร้างขึ้นราว พุทธศตวรรษที่ 24 สิ่งที่น่าสนใจ คือ กุฎีปราสาท หรือ กิจกูฎ ซึ่งตั้งอยู่หลังพระประธาน ในวิหาร คนโบราณถือว่าเป็นประตูไปสู่สวรรค์ ลักษณะ ทางสถาปัตยกรรมของ กิจกูฎเป็นแบบพุกามจากพม่า ผสม กับลัทธิศาสนาสุลขงเชียงแสน

## ๘. หมู่บ้านทอผ้าชิ้นตีนจก



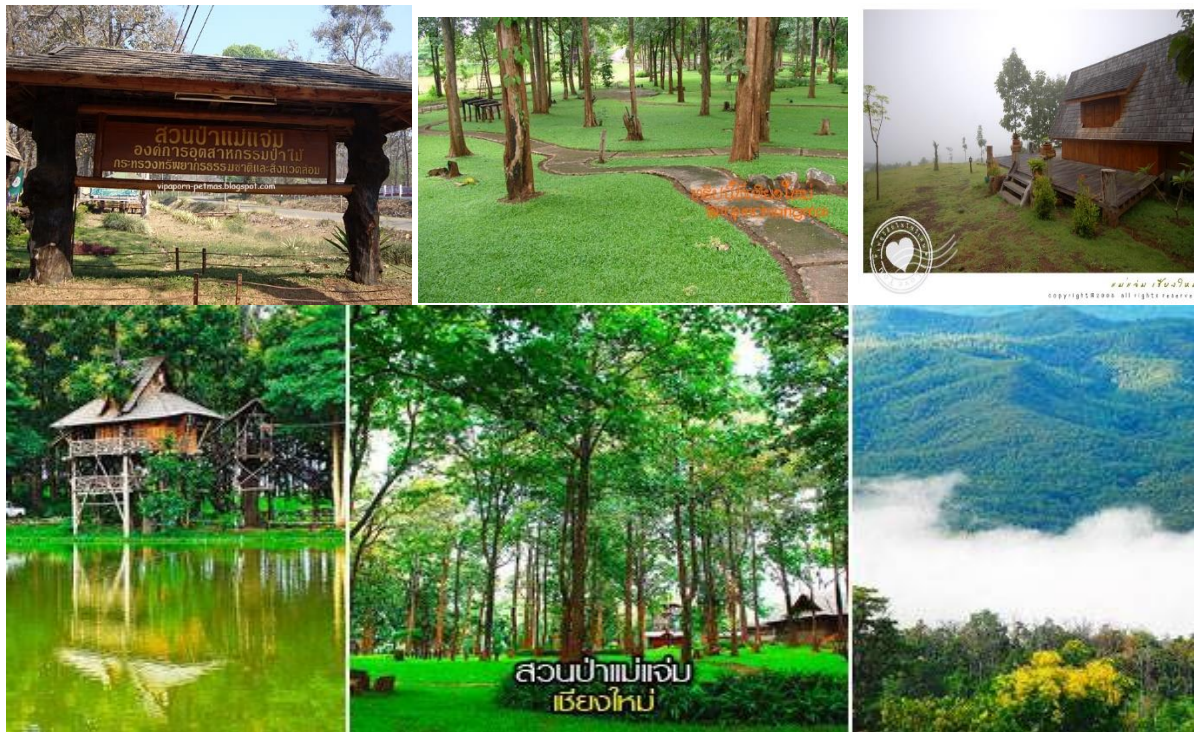
อยู่ห่างจากตัวอำเภอแม่แจ่มไปประมาณ 6 กิโลเมตร (ข้ามสะพานข้างที่ว่าการอำเภอแล้วเลี้ยวซ้ายตรงหมู่บ้านที่ 4-5 ต.ท่าผา ชาวบ้านที่ตำบลนี้นิยม ทอผ้าชิ้นตีนจกกันมาก ซึ่ง ทำกันถึง 150 ครอบครัว และแต่ละบ้านจะมีเครื่องทออยู่ได้ดูที่บ้านผลิตภัณฑ์ พื้นเมืองชนิดนี้เป็นที่นิยมอย่างสูงเพราะ มีความสวยงามและลวดลายที่ออกมา

## ๙. วัดกองแขก



ตั้งอยู่ห่างจากตัวอำเภอแม่แจ่ม ประมาณ 7 กิโลเมตร บนถนนสายฮอด-แม่แจ่ม ชุมชนบ้านกองแขกนับเป็นชุมชนเก่าแก่อีกแห่งหนึ่งของแม่แจ่มซึ่งเป็น ที่รวมของกลุ่มชาวบ้านที่อพยพมาจากที่ต่างๆ เช่น ชาวแม่พริก จังหวัด ลำปางชาวเชียงแสนจากเชียงราย ชาวน่าน เชียงคำ เป็นต้น เมื่อมีชุมชนเกิดขึ้น การก่อสร้างวัด และศาสนสถาน ก็เกิด ขึ้นตามมา โดยเฉพาะวิหารวัดกองแขกที่เก่าแก่ไม่น้อยกว่าร้อยปีเป็นฝีมือช่างชาวลำปางที่อพยพ มาอยู่ด้วยกัน และที่สำคัญคือภาพจิตรกรรมฝาผนังคอสองของวิหารนั้นมีความแปลก เป็นเอกลักษณ์เฉพาะของชาวแม่แจ่มก็ว่าได้ เพราะภาพแต่ละภาพนั้นจิตรกร ได้ใส่อารมณ์วัดปลายภูกันอย่างเนียนคมยิ่งไม่ว่า จะเป็นรูปพุทธประวัติ รูปเทวดาพื่อนรำ และรูปชาดก ต่างๆ

## ๑๐ .สวนป่าแม่แจ่ม



เป็นสวนป่าอีกแห่งหนึ่งขององค์การอุตสาหกรรมป่าไม้ ตั้งขึ้นเมื่อปี 2516 มีเนื้อที่ประมาณ 6,932 ไร่ ปัจจุบันสวนป่าแม่แจ่มได้รับการพัฒนาให้เป็น แหล่งท่องเที่ยว มีลำน้ำแม่แจ่มที่ไหลผ่านในเขตสวนป่า เหมาะอย่างยิ่งสำหรับการล่องแพ, ปั่น จักรยานเสือภูเขา หรือทำกิจกรรมอื่นๆ สำหรับการพักผ่อนหย่อนใจ และทางสวนป่าได้จัดทำสิ่งอำนวยความสะดวกเพื่อรองรับผู้มาเยือนอย่าง ครบครันมีแคมป์ไฟ และเจ้าหน้าที่รักษาความปลอดภัยคอยดูแลและอำนวยความสะดวกในยามค่ำคืน นอกจากนี้ทาง สวนป่าแม่แจ่มยังสามารถ ที่จะให้ความรู้เกี่ยวกับการอนุรักษ์ทรัพยากรป่าไม้กับ นักเรียนหรือประชาชนทั่วไปที่ต้องการหาความรู้ และยังสามารถจัดประชุมหรือสัมมนาของภาครัฐและเอกชนได้อีกด้วย

### การเดินทางเที่ยวในตัวเมืองแม่แจ่ม

การเดินทางเที่ยวตามสถานที่ต่างๆ ในเมืองแม่แจ่ม สามารถเช่ามอเตอร์ไซด์ ขับชมบรรยากาศของ ธรรมชาติอันบริสุทธิ์ได้อย่าง เต็มที่ ถนนหนทาง ในเมืองแม่แจ่มเป็นทางลาดยางอย่างดี ขับง่าย อัตรา ค่าเช่ามอเตอร์ไซด์ราคา 250 บาทต่อวันราคานี้รวมค่าน้ำมัน ช่างๆ โรงแรมแม่แจ่มจะมีที่สำหรับ ให้เช่ามอเตอร์ไซด์ หรือใช้บริการรถสองแถวนำเที่ยวสี่ล้อ ท่องเที่ยวตามจุดท่องเที่ยวต่างๆ ที่น่าสนใจในอ.แม่แจ่ม ติดต่อคุณเป็ก โทร 092 737 1152 , 082 888 5180