

อำเภอสันป่าตอง จังหวัดเชียงใหม่

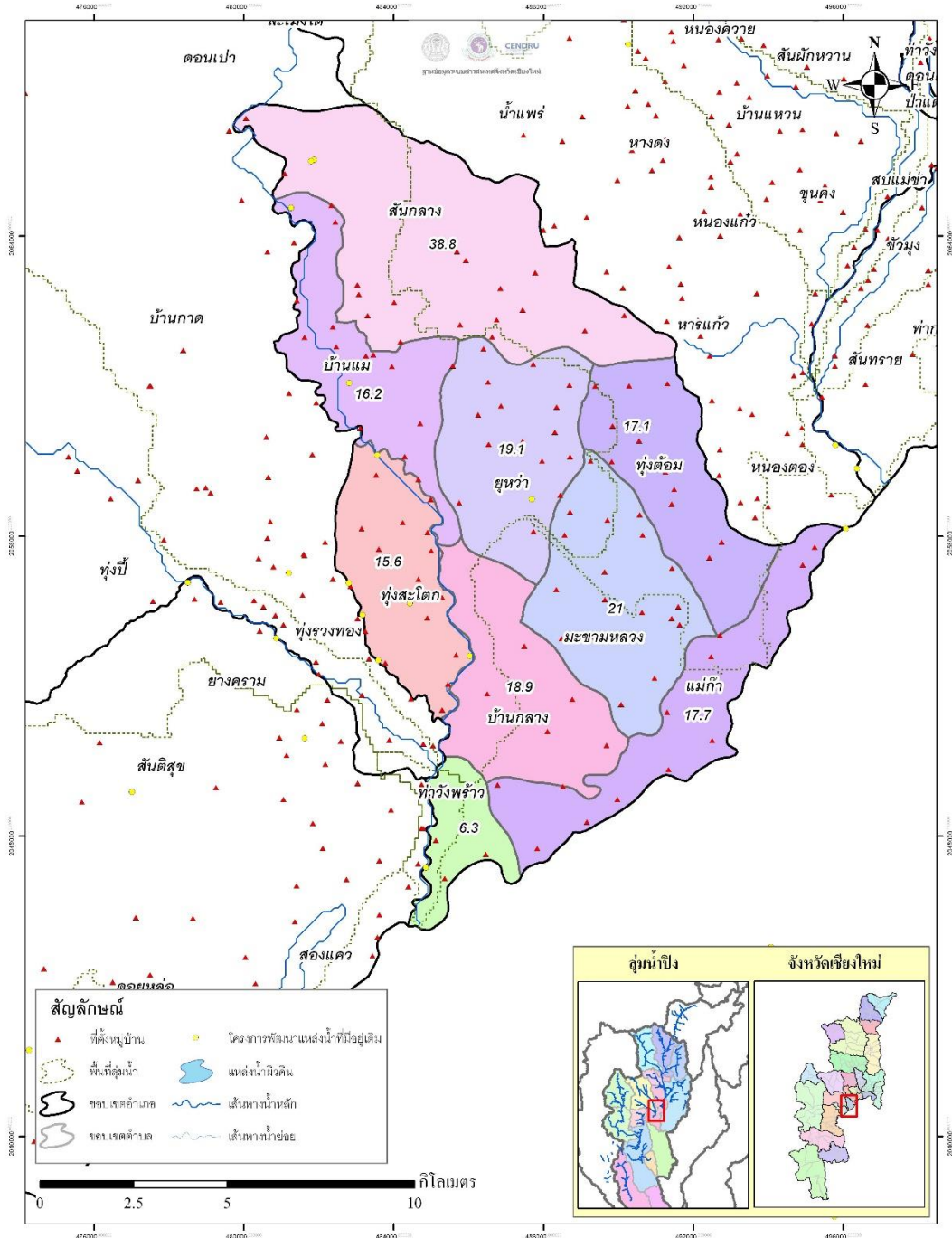


คำขวัญอำเภอสันป่าตอง จังหวัดเชียงใหม่

เมืองเก่าเวียงท่ากาน ปาฏิหาริย์เมืองพระนอนใหญ่

หนองสระเรียมลือนาม สาวงามสันป่าตอง

แผนที่อำเภอสันป่าตอง จังหวัดเชียงใหม่



แผนที่แสดงพื้นที่เขตการปกครองรายตำบลภายในอำเภอสันป่าตอง จังหวัดเชียงใหม่

ข้อมูลพื้นที่ตำบลจากการวิเคราะห์ด้วยระบบสารสนเทศภูมิศาสตร์ โดยการบริหารจัดการทรัพยากรน้ำจังหวัดเชียงใหม่
 ตัวเลขบนแผนที่แสดงขนาดพื้นที่ของตำบล หน่วยเป็นตารางกิโลเมตร



ประวัติความเป็นมาของอำเภอสันป่าตองจังหวัดเชียงใหม่

อำเภอสันป่าตอง (คำเมือง: ສັນປາຕອງ) เป็นอำเภอเล็กๆ อำเภอหนึ่งในจังหวัดเชียงใหม่ตั้งอยู่ห่างจากตัวเมืองเชียงใหม่ไปทางทิศใต้ 22 กิโลเมตร มีความเจริญเติบโตทางด้านศิลปวัฒนธรรมล้านนาและเติบโตทางด้านเศรษฐกิจ ส่งผลให้มีความพร้อมในตัวเองทั้งด้านคุณภาพทางการศึกษา การแพทย์ การกีฬา การเกษตร และบุคลากรที่มีคุณภาพ

อำเภอสันป่าตองได้รับการยกฐานะเป็นอำเภอเมื่อปี พ.ศ. 2495 เดิมเป็นการเขตการปกครองของสองอำเภอ คือ อำเภอแม่วาง และอำเภอบ้านแม มีที่ว่าการอำเภอตั้งอยู่ที่บ้านกาด เมื่อปี พ.ศ. 2477 กระทรวงมหาดไทยได้ประกาศยุบอำเภอแม่วางและอำเภอบ้านแม รวมเป็นอำเภอเดียวกันให้ชื่อว่า "อำเภอบ้านแม" โดยมีที่ว่าการอำเภอ ตั้งอยู่ที่บ้านเปียง หมู่ที่ 13 ตำบลบ้านแม ต่อมาเมื่อวันที่ 24 มิถุนายน พ.ศ. 2482 ได้มีการย้ายที่ว่าการอำเภอบ้านแม มาตั้ง ณ ที่บ้านสันป่าตอง หมู่ที่ 10 ตำบลยู่หว่า ซึ่งเป็นที่ตั้งปัจจุบันและเปลี่ยนชื่ออำเภอเป็น "อำเภอสันป่าตอง" โดยมีเขตการปกครอง เพิ่มอีก 2 ตำบล คือตำบลหารแก้วและตำบลหนองตองรวมเป็น 14 ตำบล ครั้น ในปีพ.ศ. 2489 ทางราชการได้ประกาศตั้งกิ่งอำเภอหางดง ขึ้นเป็นอำเภอหางดง จังหวัดเชียงใหม่ซึ่งติดกับอำเภอสันป่าตอง ตำบลหารแก้วและตำบลหนองตอง จึงโอนไปขึ้นในเขตการปกครองของอำเภอหางดงจนถึงทุกวันนี้

ที่ตั้งและอาณาเขตที่ตั้ง

อำเภอสันป่าตอง ตั้งอยู่ทางทิศใต้ของจังหวัดเชียงใหม่ห่างจากตัวเมืองเชียงใหม่ ๒๒ กิโลเมตร ตามทางหลวงหมายเลข ๑๐๘ ห่างจากกรุงเทพมหานคร ๗๗๐ กิโลเมตร

มีเนื้อที่ทั้งหมด ๑๗๘.๑๘ ตารางกิโลเมตร หรือประมาณ ๑๑๑,๓๖๗.๕๐ ไร่ เป็นพื้นที่ราบร้อยละ ๗๖.๑๘ พื้นที่ภูเขาร้อยละ ๑๐.๓๓ และพื้นที่น้ำร้อยละ ๑๓.๔๙

อำเภอสันป่าตองตั้งอยู่ตอนกลางของจังหวัด มีอาณาเขตติดต่อกับอำเภอและจังหวัดใกล้เคียงดังนี้

- ทิศเหนือ ติดต่อกับอำเภอแม่วางและอำเภอหางดง
- ทิศตะวันออก ติดต่อกับอำเภอหางดง และอำเภอเมืองลำพูน (จังหวัดลำพูน)
- ทิศใต้ ติดต่อกับอำเภอป่าซาง (จังหวัดลำพูน) และอำเภอดอยหล่อ
- ทิศตะวันตก ติดต่อกับอำเภอแม่วาง

ลักษณะภูมิประเทศ

สภาพพื้นที่โดยทั่วไปของอำเภอสันป่าตอง เป็นที่ราบลุ่มเหมาะแก่การเกษตรมีพื้นที่เป็นภูเขาและป่าไม้เพียงเล็กน้อย ประมาณร้อยละ ๑๐ ของพื้นที่ทั้งหมด พื้นที่ป่าสงวนแห่งชาติ จะอยู่ในเขตตำบลสันกลาง และตำบลน้ำบ่อหลวง โดยมีพื้นที่ ดังนี้

พื้นที่ทั้งหมด ๑๑๑,๓๖๗.๕๐ ไร่

พื้นที่ราบ ๘๔,๘๓๘.๕๐ ไร่ ร้อยละ ๗๖.๑๘

ภูเขา ๑๑,๕๐๐ ไร่ ร้อยละ ๑๐.๓๓

พื้นน้ำ ๑๕,๐๒๙ ไร่ ร้อยละ ๑๓.๔๙

ลักษณะภูมิอากาศ

ลักษณะทางภูมิอากาศเป็นแบบมรสุม มี ๓ ฤดู คือ

ฤดูร้อน ช่วงระยะเวลาตั้งแต่เดือนมีนาคม ถึง พฤษภาคม อุณหภูมิเฉลี่ย ๓๗ องศาเซลเซียส ปริมาณน้ำฝนเฉลี่ย ๒๑.๘ มิลลิเมตร

ฤดูฝน ช่วงระยะเวลาตั้งแต่เดือนมิถุนายน ถึง ตุลาคม อุณหภูมิเฉลี่ย ๒๘ องศาเซลเซียส ปริมาณน้ำฝนเฉลี่ย ๑๕๖.๗ มิลลิเมตร

ฤดูหนาว ช่วงระยะเวลาตั้งแต่เดือนพฤศจิกายน ถึง กุมภาพันธ์ อุณหภูมิเฉลี่ย ๒๒ องศาเซลเซียส ปริมาณน้ำฝนเฉลี่ย ๘.๖ มิลลิเมตร

การแบ่งเขตการปกครองการปกครอง

อำเภอสันป่าตองแบ่งเขตการปกครองออกเป็น 11 ตำบล 120 หมู่บ้าน ได้แก่

ลำดับ ที่	ตำบล	จำนวน หมู่บ้าน	ประชากร ทั้งหมด (พ.ศ. 2557)	ประชากรแยกตามส่วน ท้องถิ่น (พ.ศ. 2557)	
1.	ยูหว่า (Yuwa)	15	13,352	2,988 10,364	(ทต. สันป่าตอง) (ทต. ยูหว่า)
2.	สันกลาง (San Klang)	9	5,177	5,177	(อบต. สันกลาง)
3.	ท่าวังพร้าว (Tha Wang Phrao)	7	3,424	1,588 1,836	(ทต. บ้านกลาง) (อบต. ท่าวังพร้าว)
4.	มะขามหลวง (Makham Luang)	9	6,448	85 1,263 5,100	(ทต. สันป่าตอง) (ทต. บ้านกลาง) (อบต. มะขามหลวง)
5.	แม่ก้ำ (Mae Ka)	14	7,216	7,216	(อบต. แม่ก้ำ)
6.	บ้านแม (Ban Mae)	13	6,554	6,554	(ทต. บ้านแม)
7.	บ้านกลาง (Ban Klang)	11	9,976	5,754 3,922	(ทต. บ้านกลาง) (อบต. บ้านกลาง)
8.	ทุ่งสะโตก (Thung Satok)	12	6,305	6,305	(ทต. ทุ่งสะโตก)

ลำดับ ที่	ตำบล	จำนวน หมู่บ้าน	ประชากร ทั้งหมด (พ.ศ. 2557)	ประชากรแยกตามส่วน ท้องถิ่น (พ.ศ. 2557)	
9.	ทุ่งด้อม (Thung Tom)	11	7,132	1,640 5,492	(ทต. สันป่าตอง) (ทต. ทุ่งด้อม)
10.	น้ำบ่อหลวง (Nam Bo Luang)	11	4,903	4,903	(อบต. น้ำบ่อหลวง)
11.	มะขุนหวาน (Makhun Wan)	8	5,203	1,761 3,442	(ทต. บ้านกลาง) (อบต. มะขุนหวาน)
รวม		120	75,390	43,794 (เทศบาล) 31,596 (อบต.)	

การปกครองส่วนท้องถิ่น

ท้องที่อำเภอสันป่าตองประกอบด้วยองค์กรปกครองส่วนท้องถิ่น 13 แห่ง ได้แก่

- เทศบาลตำบลสันป่าตอง ครอบคลุมพื้นที่บางส่วนของตำบลขุหว่า บางส่วนของตำบลมะขามหลวง และบางส่วนของตำบลทุ่งด้อม
- เทศบาลตำบลบ้านกลาง (จังหวัดเชียงใหม่)|เทศบาลตำบลบ้านกลาง]] ครอบคลุมพื้นที่บางส่วนของตำบลท่าวังพร้าว บางส่วนของตำบลมะขามหลวง บางส่วนของตำบลบ้านกลาง และบางส่วนของตำบลมะขุนหวาน
- เทศบาลตำบลทุ่งด้อม ครอบคลุมพื้นที่ตำบลทุ่งด้อม (เฉพาะนอกเขตเทศบาลตำบลสันป่าตอง)
- เทศบาลตำบลขุหว่า ครอบคลุมพื้นที่ตำบลขุหว่า (เฉพาะนอกเขตเทศบาลตำบลสันป่าตอง)
- เทศบาลตำบลบ้านแม่ ครอบคลุมพื้นที่ตำบลบ้านแม่ทั้งตำบล
- เทศบาลตำบลทุ่งสะโตก ครอบคลุมพื้นที่ตำบลทุ่งสะโตกทั้งตำบล
- องค์การบริหารส่วนตำบลสันกลาง ครอบคลุมพื้นที่ตำบลสันกลางทั้งตำบล

- องค์การบริหารส่วนตำบลท่าวังพร้าว ครอบคลุมพื้นที่ตำบลท่าวังพร้าว (เฉพาะ นอกเขตเทศบาลตำบลบ้านกลาง)
- องค์การบริหารส่วนตำบลมะขามหลวง ครอบคลุมพื้นที่ตำบลมะขามหลวง (เฉพาะ นอกเขตเทศบาลตำบลบ้านกลางและเทศบาลตำบลสันป่าตอง)
- องค์การบริหารส่วนตำบลแม่ก๊า ครอบคลุมพื้นที่ตำบลแม่ก๊าทั้งตำบล
- องค์การบริหารส่วนตำบลบ้านกลาง ครอบคลุมพื้นที่ตำบลบ้านกลาง (เฉพาะ นอกเขตเทศบาลตำบลบ้านกลาง)
- องค์การบริหารส่วนตำบลน้ำบ่อหลวง ครอบคลุมพื้นที่ตำบลน้ำบ่อหลวงทั้งตำบล
- องค์การบริหารส่วนตำบลมะขุนหวาน ครอบคลุมพื้นที่ตำบลมะขุนหวาน (เฉพาะนอกเขตเทศบาลตำบลบ้านกลาง)

โครงสร้างพื้นฐาน

จำนวนครัวเรือนในอำเภอมีทั้งหมด ๓๑,๐๐๗ ครัวเรือน

ไฟฟ้า มีไฟฟ้าใช้ ๓๑,๐๐๗ ครัวเรือน ไม่มีไฟฟ้าใช้ - ครัวเรือน

แยกเป็น ในเขตเทศบาล ๗,๔๘๐ ครัวเรือน

มีไฟฟ้าใช้ ๗,๔๘๐ ครัวเรือน

ไม่มีไฟฟ้าใช้ - ครัวเรือน

นอกเขตเทศบาล ๒๓,๕๒๗ ครัวเรือน

มีไฟฟ้าใช้ ๒๓,๕๒๗ ครัวเรือน

ไม่มีไฟฟ้าใช้ - ครัวเรือน

ประปา

หมู่บ้าน ขนาดใหญ่ ๗๖ แห่ง ขนาดใหญ่พิเศษ ๑ แห่ง ประปาขนาดกลาง ๑๑ แห่ง ประปาขนาดเล็ก ๒ แห่ง ประปาโยก ๑๑ แห่ง

การคมนาคม

ทางบกการคมนาคมติดต่อระหว่างอำเภอและจังหวัด รวมทั้งการคมนาคมภายในตำบลและหมู่บ้าน ดังนี้

๑. ทางหลวงแผ่นดิน เชียงใหม่- ฮอด หมายเลข ๑๐๘
๒. ทางหลวงแผ่นดิน ลำพูน - สันป่าตอง หมายเลข ๑๐๓
๓. ทางหลวงแผ่นดิน สันป่าตอง - บ้านกาด หมายเลข ๑๐๑๓
๔. ทางหลวงชนบท มีจำนวน ๓๕ สาย

สถานที่ท่องเที่ยวที่สำคัญ

๑. วัดน้ำป่อหลวง



ตั้งอยู่หมู่ที่ ๒ ตำบลน้ำป่อหลวง ห่างจากที่ว่าการอำเภอประมาณ ๑ กิโลเมตร มีรอยพระพุทธรูป และบ่อน้ำขนาดใหญ่

๒. เวียงท่ากาน



ตั้งอยู่หมู่ที่ ๕ ตำบลบ้านกลาง ห่างจากที่ว่าการอำเภอ ประมาณ ๑๑ กิโลเมตร เป็นโบราณสถาน สถานที่ร่มรื่น น่าศึกษา

๓. หมู่บ้านหัตถกรรม



ตั้งอยู่หมู่ที่ ๑๐ ตำบลบ้านแม ห่างจากที่ว่าการอำเภอ ประมาณ ๕ กิโลเมตร เป็นแหล่งผลิตงานผลิตภัณฑ์ไม้ แกะสลักต่าง ๆ ที่สวยงาม

๔. ตลาดนัดทุ่งฟ้าบด



ตั้งอยู่หมู่ที่ ๕ ตำบลยุหว่า ห่างจากที่ว่าการอำเภอ ประมาณ ๒ กิโลเมตร เป็นแหล่งจำหน่ายสินค้าเกษตรกรรม
สินค้าหัตถกรรม และสินค้าเบ็ดเตล็ดทั่วไป