

อำเภอแม่แตง จังหวัดเชียงใหม่

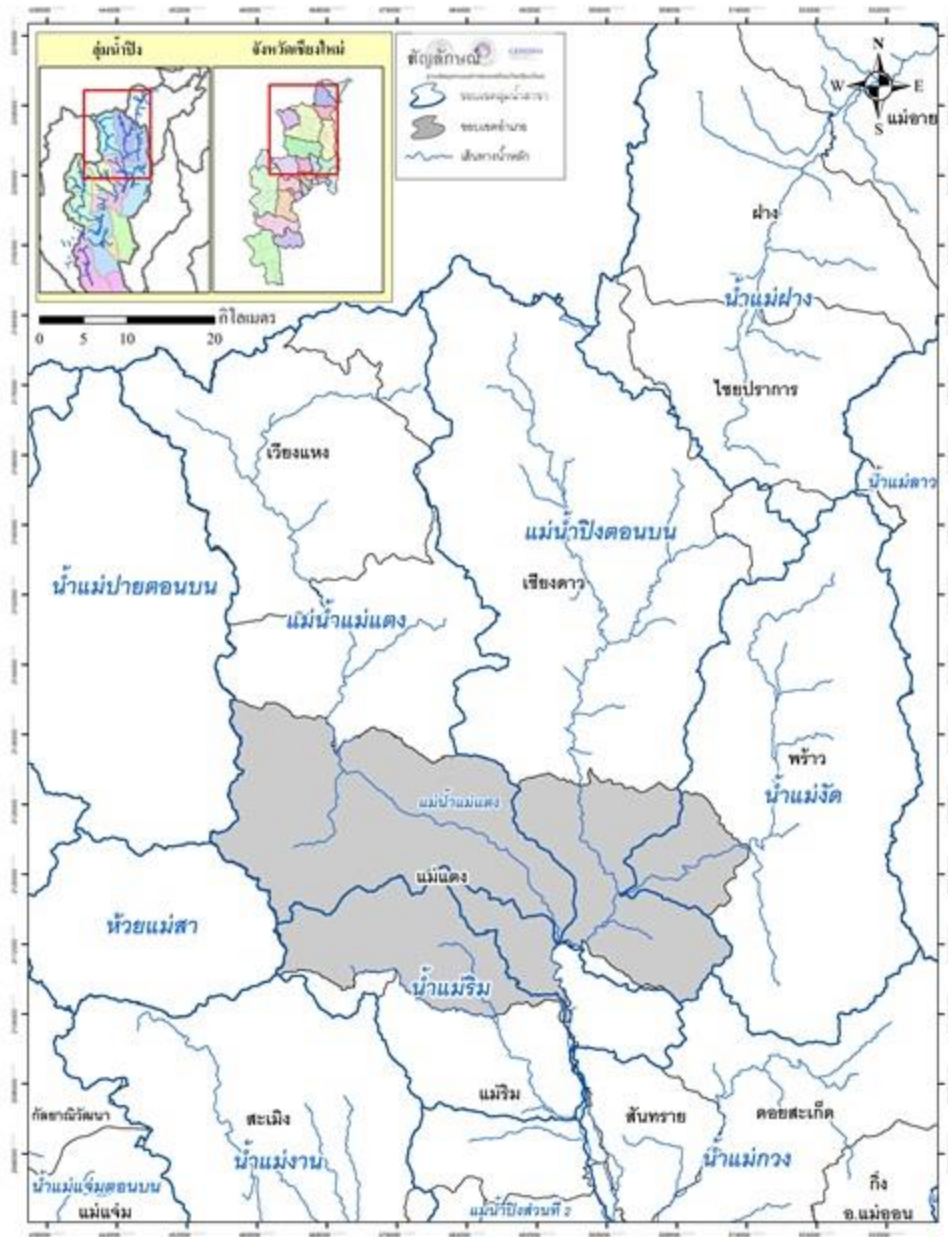


คำขวัญอำเภอแม่แตง จังหวัดเชียงใหม่

แดนน้ำสามแม่ ล่องแพจีซ่างแอ่วอ่างแม่จัด
หมอกฟ้าห้วยน้ำดัง มนต์ขลังเมืองแกน

กาดนัดแม่มาลัยโปงเต๋อดใหญ่ล้ำค่า
ท่องแดนถ้ำบัวตอง

แผนที่อำเภอแม่แตง



แผนที่แสดงขอบเขตอำเภอแม่แตง จังหวัดเชียงใหม่
และชื่อหมู่บ้านตำบลภายใต้ของอำเภอแม่แตง



ประวัติความเป็นมาของอำเภอแม่แตง จังหวัดเชียงใหม่

อำเภอแม่ริม เดิมมีฐานะเป็นแขวง ตั้งอยู่ที่บ้านสะลงนอก หมู่ที่ ๓ ตำบลสะลง ผู้ดำรงตำแหน่งนายแขวงคนแรกชื่อ นายมา ไม่ทราบนามสกุล เนื่องจาก เป็นท้องที่ห่างไกลมีหมู่บ้านน้อยและอยู่ห่างจากศาลากลางจังหวัด การคมนาคมไม่สะดวก จึงย้ายมาอยู่ที่ บ้านช่วงเปา หมู่ที่ ๑ ตำบลริมใต้ ตามที่อยู่ปัจจุบัน ต่อมาในปี พ.ศ. ๒๔๕๗ ได้ยกฐานะเป็นอำเภอใช้ชื่อว่า “อำเภอแม่ริม” เหตุที่ชื่อนี้เนื่องจากที่ตั้งของที่ว่าการอำเภอ อยู่บริเวณที่ลุ่ม แม่น้ำริม ซึ่งไหลผ่านจากอำเภอแม่แตง ลงสู่แม่น้ำปิงที่บ้านสบริม หมู่ที่ ๓ ตำบลริมใต้ อำเภอแม่ริม

กรมการปกครอง กระทรวงมหาดไทย เล็งเห็นความสำคัญถึงการให้บริการประชาชนของอำเภอแม่ริม จึงได้สนับสนุนงบประมาณ ประจำปี พ.ศ. ๒๕๔๗ ให้จัดสร้างที่ว่าการอำเภอ และอาคารหอประชุมหลังใหม่ แทนอาคารที่ว่าการอำเภอหลังเดิมซึ่งได้ปลูกสร้างและใช้งานมาตั้งแต่ปี พ.ศ.๒๕๑๗ และได้พิธีเปิดและใช้อาคารเมื่อวันที่ ๑๐ มกราคม ๒๕๔๘ โดยอาคารที่ว่าการอำเภอแม่ริมหลังใหม่มีรูปทรงแบบล้านนาประยุกต์ ซึ่งมีเพียงสองแห่งในประเทศไทย คือ ที่ว่าการอำเภอแม่ริม และอำเภอสันกำแพง จังหวัดเชียงใหม่

สภาพทางภูมิศาสตร์

อำเภอแม่ริม มีพื้นที่ทางทิศใต้ติดต่อกับเขตอำเภอเมืองเชียงใหม่ ที่ว่าการอำเภออยู่ห่างจากที่ตั้งของจังหวัดเชียงใหม่ ไปทางทิศเหนือตามทางหลวงแผ่นดินหมายเลข ๑๐๗ เป็นระยะทาง ๑๖ กิโลเมตร และห่างจากศาลากลางจังหวัดเชียงใหม่ เป็นระยะทางประมาณ ๘ กิโลเมตร

อาณาเขต

ทิศเหนือ	ติดต่อกับอำเภอแม่แตง
ทิศใต้	ติดต่อกับอำเภอเมืองเชียงใหม่และอำเภอหางดง
ทิศตะวันออก	ติดต่อกับอำเภอสันทราย
ทิศตะวันตก	ติดต่อกับอำเภอสะเมิง

ขนาดพื้นที่

อำเภอแม่ริม มีขนาดพื้นที่ ๔๕๕ ตารางกิโลเมตร หรือประมาณ ๒๘๔,๓๗๕ ไร่ แยกเป็นเนื้อที่ป่าสงวนและอุทยานแห่งชาติ ๓๑๘.๘๑ ตารางกิโลเมตร (๑๙๙,๓๒๕.๕๐ ไร่)

ลักษณะทางภูมิประเทศ

สภาพพื้นที่ ๔ ตำบล (ตำบลแม่แรม , โป่งแยง , สะลวง , ห้วยทราย) จากพื้นที่ทั้งหมด ๑๑ ตำบลมีสภาพเป็นป่าต้นน้ำลำธาร อยู่ในเขตอุทยานแห่งชาติดอยสุเทพ

อีก ๗ ตำบล เป็นพื้นที่ราบมีลักษณะลาดเอียงจากทิศตะวันตกไปทิศตะวันออก ด้านทิศ ล้อมรอบไปด้วยภูเขา ในขณะที่ด้านตะวันออกเป็นที่ราบลุ่ม มีแม่น้ำปิงไหลผ่าน โดยมีลำน้ำธรรมชาติที่สำคัญอยู่ ๓ สาย ได้แก่ แม่น้ำปิง แม่น้ำริม น้ำแม่สา

ลักษณะทางภูมิอากาศ

ฤดูร้อน อากาศค่อนข้างร้อนจัดระหว่างเดือนมีนาคม - เดือนพฤษภาคม อุณหภูมิเฉลี่ย ๓๕ องศาเซลเซียส ฤดูฝน มีฝนตกชุกเป็นบางพื้นที่ โดยเฉพาะที่เป็นภูเขาระหว่าง เดือนมิถุนายน - เดือนตุลาคม มีระดับน้ำฝนเฉลี่ยประมาณ ๑,๐๐๐ มิลลิเมตรต่อปี

ฤดูหนาว มีอากาศหนาวพอประมาณแต่ไม่ถึงกับหนาวจัดระหว่าง เดือนธันวาคม - กุมภาพันธ์ มีอุณหภูมิต่ำสุดเฉลี่ย ประมาณ ๑๗ องศาเซลเซียส

การปกครองส่วนภูมิภาค

อำเภอแม่ริม แบ่งพื้นที่การปกครองออกเป็น ๑๑ ตำบล ๙๒ หมู่บ้าน ได้แก่

๑. ตำบลริมใต้ (Rim Tai) มี ๘ หมู่บ้าน ประชากร ๘,๙๘๕ คน
๒. ตำบลริมเหนือ (Rim Nuea) มี ๕ หมู่บ้าน ประชากร ๓,๓๒๓ คน
๓. ตำบลสันโป่ง (San Pong) มี ๑๑ หมู่บ้าน ประชากร ๙,๘๒๗ คน
๔. ตำบลชี้เหล็ก (Khilek) มี ๘ หมู่บ้าน ประชากร ๗,๔๔๒ คน
๕. ตำบลสะลวง (Saluang) มี ๘ หมู่บ้าน ประชากร ๔,๖๙๒ คน
๖. ตำบลห้วยทราย (Huai Sai) มี ๕ หมู่บ้าน ประชากร ๔,๔๓๘ คน
๗. ตำบลแม่แรม (Mae Raem) มี ๑๒ หมู่บ้าน ประชากร ๘,๓๔๕ คน
๘. ตำบลโป่งแยง (Pong Yaeng) มี ๑๐ หมู่บ้าน ประชากร ๑๐,๑๙๔ คน
๙. ตำบลแม่สา (Mae Sa) มี ๖ หมู่บ้าน ประชากร ๖,๓๓๙ คน
๑๐. ตำบลดอนแก้ว (Don Kao) มี ๑๐ หมู่บ้าน ประชากร ๑๔,๓๘๘ คน
๑๑. ตำบลเหมืองแก้ว (Mueang Kao) มี ๙ หมู่บ้าน ประชากร ๕,๖๖๐ คน

การปกครองส่วนท้องถิ่น

ท้องที่อำเภอแม่ริม ประกอบด้วย องค์การปกครองส่วนท้องถิ่น ๑๑ แห่ง ได้แก่

- เทศบาลตำบลแม่ริม ครอบคลุมพื้นที่ตำบลริมใต้ทั้งตำบลและบางส่วนของตำบลแม่สา
- เทศบาลตำบลริมเหนือ ครอบคลุมพื้นที่ตำบลริมเหนือทั้งตำบล
- เทศบาลตำบลสันโป่ง ครอบคลุมพื้นที่ตำบลสันโป่งทั้งตำบล
- เทศบาลตำบลชี้เหล็ก ครอบคลุมพื้นที่ตำบลชี้เหล็กทั้งตำบล
- เทศบาลตำบลแม่แรม ครอบคลุมพื้นที่ตำบลแม่แรมทั้งตำบล
- องค์การบริหารส่วนตำบลสะลวง ครอบคลุมพื้นที่ตำบลสะลวงทั้งตำบล
- องค์การบริหารส่วนตำบลห้วยทราย ครอบคลุมพื้นที่ตำบลห้วยทรายทั้งตำบล
- องค์การบริหารส่วนตำบลโป่งแยง ครอบคลุมพื้นที่ตำบลโป่งแยงทั้งตำบล
- องค์การบริหารส่วนตำบลแม่สา ครอบคลุมพื้นที่ตำบลแม่สา (เฉพาะนอกเขตเทศบาลตำบลแม่ริม)
- องค์การบริหารส่วนตำบลดอนแก้ว ครอบคลุมพื้นที่ตำบลดอนแก้วทั้งตำบล
- องค์การบริหารส่วนตำบลเหมืองแก้ว ครอบคลุมพื้นที่ตำบลเหมืองแก้วทั้งตำบล

การปกครองส่วนภูมิภาค

อำเภอแม่แตงแบ่งเขตการปกครองออกเป็น ๑๓ ตำบล ๑๒๐ หมู่บ้าน ได้แก่

ลำดับที่	ตำบล	จำนวนหมู่บ้าน	ประชากรทั้งหมด (พ.ศ. ๒๕๕๗)	ประชากรแยกตามส่วนท้องถิ่น (พ.ศ. ๒๕๕๗)	
๑.	สันมหาพน (San Maha Phon)	๑๐	๖,๕๙๐	๖,๕๙๐	(ทต. สันมหาพน)
๒.	แม่แตง (Mae Taeng)	๘	๔,๓๙๘	๔,๓๙๘	(ทต. แม่แตง)
๓.	ชี้เหล็ก (Khilek)	๑๑	๙,๓๓๔	๑,๙๓๕ ๗,๓๙๙	(ทต. สันมหาพน) (ทต. จอมแจ้ง)
๔.	ช่อแล (Cho Lae)	๖	๔,๔๖๗	๔,๔๖๗	(ทม. เมืองแกนพัฒนา)
๕.	แม่หอพระ (Mae Ho Phra)	๙	๕,๓๘๓	๕,๓๘๓	(ทต. แม่หอพระ)

ลำดับที่	ตำบล	จำนวนหมู่บ้าน	ประชากรทั้งหมด (พ.ศ. ๒๕๕๗)	ประชากรแยกตามส่วนท้องถิ่น (พ.ศ. ๒๕๕๗)	
๖.	สบเป็ง (Sop Poeng)	๑๓	๗,๗๕๓	๗,๗๕๓	(อบต. สบเป็ง)
๗.	สันป่ายาง (San Pa Yang)	๖	๓,๗๔๘	๓,๗๔๘	(อบต. สันป่ายาง)
๘.	บ้านเป้า (Ban Pao)	๗	๓,๖๕๗	๓,๖๕๗	(อบต. บ้านเป้า)
๙.	ป่าแป๋ (Pa Pae)	๑๓	๖,๑๗๕	๖,๑๗๕	(อบต. ป่าแป๋)
๑๐.	เมืองกาย (Mueang Kai)	๕	๑,๖๓๗	๑,๖๓๗	(อบต. เมืองกาย)
๑๑.	บ้านช้าง (Ban Chang)	๕	๓,๘๘๓	๓,๘๘๓	(อบต. บ้านช้าง)
๑๒.	กุดช้าง (Kuet Chang)	๘	๕,๑๕๒	๕,๑๕๒	(อบต. กุดช้าง)
๑๓.	อินทขิล (Inthakhin)	๑๙	๑๒,๘๖๗	๘,๗๒๒ ๔,๑๔๕	(ทม. เมืองแกนพัฒนา) (ทต. อินทขิล)
รวม		๑๒๐	๗๕,๐๔๔	๔๓,๐๓๙ (เทศบาล) ๓๒,๐๐๕ (อบต.)	

สถานที่ท่องเที่ยวสำคัญ

๑. น้ำตกหมอกฟ้า



ที่ตั้ง บ้านแม่หลอด หมู่ ๑๐ ถ.แม่มาลัย - ปาย ต.สบเปิง อ.แม่แตง จ.เชียงใหม่

๒. วิหารคำ วัดท่าข้าม



ที่ตั้ง บ้านท่าข้าม หมู่ ๖ ถ.สันป่ายาง - บ้านไร่ ต.สบเปิง อ.แม่แตง จ.เชียงใหม่

๓. ศูนย์พัฒนาโครงการหลวงแม่หลอด



ที่ตั้ง บ้านแม่หลอด หมู่ ๑๐ ถ.แม่มาลัย - ปาย ต.สบเปิง อ.แม่แตง จ.เชียงใหม่

๔. แก่งกี้ด



ที่ตั้ง ต.แก่งกี้ด อ.แม่แตง จ.เชียงใหม่

๕. ปางช้างแม่แตงทัวร์



ที่ตั้ง หมู่ที่ ๑ บ้านเมืองกี้ด

๖. โปงเดือด ป่าแป



ที่ตั้ง อ.แม่แตง จ. เชียงใหม่ ห่างจากตัวเมืองประมาณ ๔๐ กิโลเมตร