

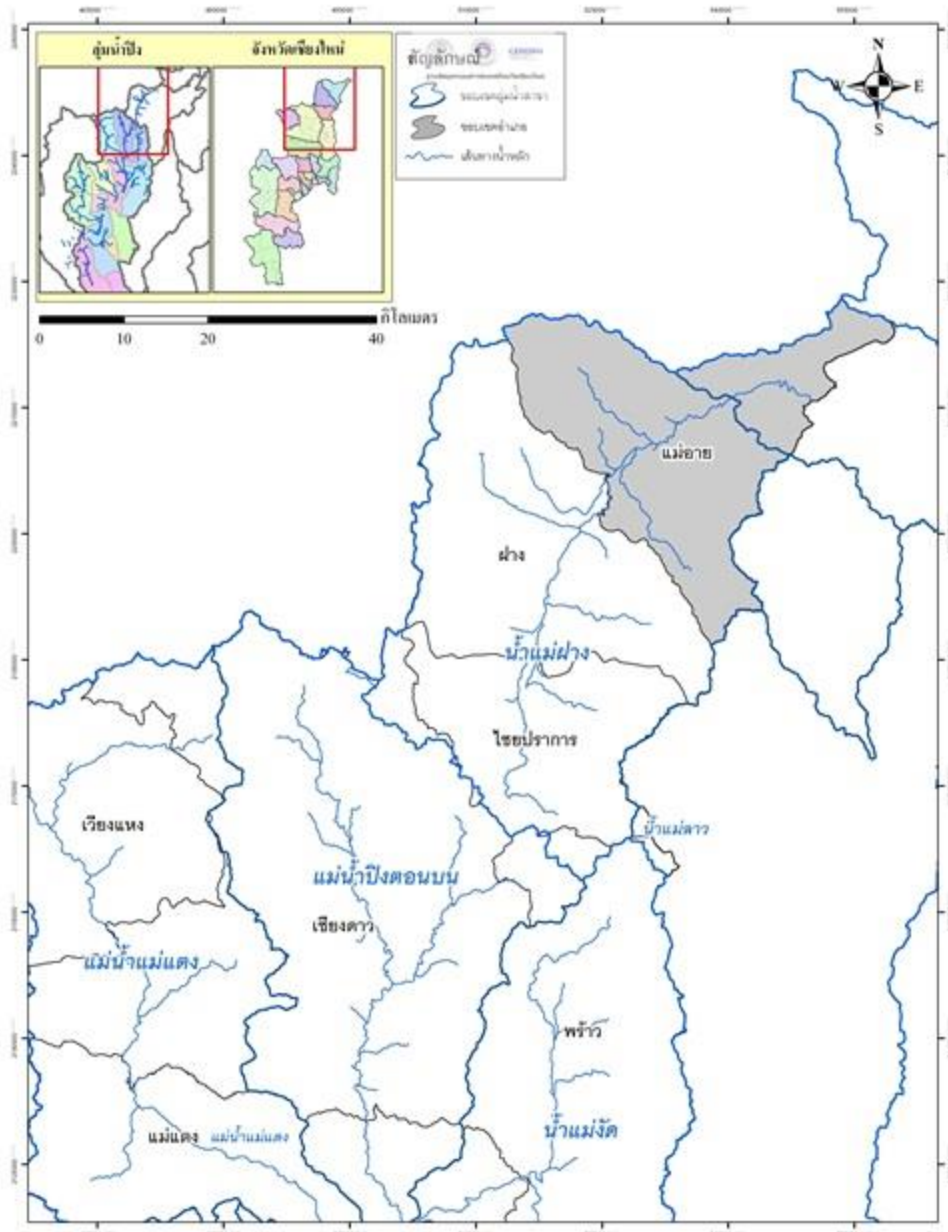
อำเภอแม่เมาะ จังหวัดเชียงใหม่



คำขวัญอำเภอแม่เมาะ จังหวัดเชียงใหม่

เมืองเจ้าแม่มะลิกาเด่นสง่าวัดท่าตอน
น้ำพุร้อนเมืองงามล่องแพตามลำน้ำกก
ดอยผ้าห่มปกบังเงาชนชาวเขาหลากหลาย
มากมายด้วยผลไม้

แผนที่อำเภอแม่ฮาย



แผนที่เขตของเขตอำเภอแม่ฮาย จังหวัดเชียงใหม่
แหล่งข้อมูล: กรมแผนที่ทหารบก



ประวัติความเป็นมาของอำเภอแม่เมาะ จังหวัดเชียงใหม่

ตำนานและคำบอกเล่า

“แม่เมาะ เมืองเจ้าแม่มะลิกา” คำนามซึ่งเป็นที่มาของชื่อ อำเภอแม่เมาะในปัจจุบันนั้น มีตำนานและคำบอกเล่าสืบต่อกันมาจากตำนานเวียงมะลิกา เนื่องจากพื้นที่เดิมของเวียงมะลิกาตั้งอยู่ในเขตอำเภอแม่เมาะ เวียงมะลิกาตั้งอยู่ ณ เส้นละติจูด ๒๐ องศา ๒ ลิปดา ๒๑ พิลิปดาเหนือ ลองจิจูด ๙๙ องศา ๑๘ ลิปดา ๑๔ พิลิปดาตะวันออก ปัจจุบันอยู่ในเขตหมู่ที่ ๘ ตำบลมะลิกา อำเภอแม่เมาะ มีทางแยกออกจากทางหลวงแผ่นดินสาย ฝาง - ท่าตอน ผ่านโรงพยาบาลแม่เมาะไปทางทิศเหนือ มีแนวคูเมืองและซากอิฐ กำแพงดินเป็นที่สังเกตได้ ราษฎรถือเป็นโบราณสถานศักดิ์สิทธิ์ ร่องรอยของเวียงมะลิกาที่เห็นได้ในปัจจุบันคือ แนวกำแพงสูง ๒ ชั้น มีคูเมืองอยู่ระหว่างกลางเป็นแนวล้อมรอบเมือง มีรูปร่างคล้ายไปตมลักษณะ ของเนินดิน อาณาเขตของเวียงมะลิกาที่มีพื้นที่ประมาณ ๓๒๑ ไร่ ลักษณะพื้นที่ภายในส่วนใหญ่เป็นที่ราบ ๒ ระดับ พื้นที่ระดับสูงประมาณ ๕๒๐ เมตรจากระดับน้ำทะเล ๗๐ เมตร จากที่ราบลุ่มแม่น้ำฝางพื้นที่ระดับต่ำสูงประมาณ ๔๘๐ เมตรจากระดับน้ำทะเล โดยมีแนวติดต่อ ดังนี้

....ทิศเหนือ จรดเชิงดอยกลาง

....ทิศตะวันออก จรดห้วยสันป่าเหียว

....ทิศใต้ จรดที่ราบลุ่มแม่น้ำฝาง

....ทิศตะวันตก จรดลำน้ำห้วยศาลา

เวียงมะลิกา เป็นเมืองโบราณขนาดเล็ก ซึ่งสร้างขึ้นประมาณปี พ.ศ.๒๑๕๐ ตรงกับ จ.ศ.๙๑๙ ปีระกา เดือน ๔ เหนือ ถึง พ.ศ.๒๑๙๑ มีอายุเพียง ๔๑ ปี คือ ช่วงที่พระนางมะลิกาปกครองอยู่เท่านั้น ซึ่งตามตำนานเรื่องของพระนางมะลิกา เป็นเรื่องราวที่ไม่ปรากฏว่ามีการจดบันทึกไว้เป็นหลักฐาน เป็นเพียงเรื่องที่ได้มีการเล่าสืบต่อกันมาจากผู้อาวุโส และอาศัยสิ่งแวดล้อมอื่น ๆ เช่น โบราณสถาน โบราณวัตถุบ้าง สันนิฐานบ้าง และจากบรรดาที่พบเห็น อภินิหารของเจ้าแม่มะลิกา ที่บันดาลให้ปรากฏไว้กับใครต่อใครบ้าง ตลอดจนวิเคราะห์ จากประวัติของพระเจ้าฝาง อุดมสินและพระนางสามผิวผู้เป็นพระราชบิดา - มารดาผู้ครองเมืองฝาง

พระนามของพระนางมะลิกา ตามความเห็นของชาวบ้านทั่ว ๆ ไป มักจะเรียกว่า “เจ้าแม่มะลิกา” มากกว่าจะเรียก “พระนางมะลิกา” เจ้าแม่มะลิกาเป็นราชบุตรในพระเจ้าฝางอุดมสินกับพระนางสามผิว พระนางสามผิว พระราชมารดาของพระนางมะลิกา นี้ ทรงพระสิริโฉมงดงามยิ่งนัก ดังมีคำกล่าวที่ว่า มีพระวรกายอวบท้วมเปล่งปลั่งเป็นน้ำเป็นนวล ดวงพระเนตรดำลึบดั่งนัยน์ตาเนื้อสมัน พระเกษายาวสลวยดำสนิทเหมือนขนกาน้ำ พระนาสิกได้สัดส่วนรับกับ พระโอษฐ์อันจิ้มลิ้มพริ้มเพรา พระโขนงโค้งดั่งคันธนูศิลป์ มีความงามเป็นเลิศ แห่งยุคเพียงพร้อมด้วยเบญจกัลยาณียากที่จะหาหญิงใดมาเทียบ นอกจากนั้น ยังมีปรากฏการณ์ประหลาดเกิดขึ้นกับพระนางอันเป็นที่ประจักษ์แก่คนเมืองฝางนั้นคือ วันหนึ่ง ๆ สีของพระวรกาย(ผิว) ของพระนางจะเปลี่ยนไปถึง ๓ สี คือ ตอนเช้าจะมีพระฉวีเป็นสีขาวนวลบริสุทธิ์ผุดผ่องดั่งนํ้านม พอตกเที่ยงจะแปรเปลี่ยนเป็นสีชมพูอ่อน ดุจดอกบัวจงกลณี พอเวลาเย็นจะเปลี่ยนแปลงเป็นสีแดงระเรื่อดุจดอกกุหลาบ จึงเป็นที่มาของพระนาม “พระนางสามผิว ”

ขนาดที่ตั้งและอาณาเขต

ที่ตั้ง อำเภอแม่เมาะ จังหวัดเชียงใหม่ อยู่ทางทิศเหนือตอนบนของประเทศไทย ติดพรมแดนระหว่างประเทศไทย กับประเทศพม่า พื้นที่อำเภอแม่เมาะ เดิมอยู่ในความปกครองของอำเภอฝาง ประกอบด้วย ๗ ตำบล คือตำบลแม่สาว ตำบลแม่เมาะ ตำบลมะลิกา ตำบลท่าตอน ตำบลแม่नावาง ตำบลสันตันหมื้อ และตำบลบ้านหลวง กระทรวงมหาดไทยได้ประกาศเป็นกิ่งอำเภอแม่เมาะ เมื่อวันที่ ๑๐ สิงหาคม พ.ศ.๒๕๑๐ และยกฐานะเป็นอำเภอแม่เมาะ เมื่อวันที่ ๒๘ มิถุนายน ๒๕๑๖ ที่ว่าการอำเภอแม่เมาะ และศูนย์ราชการอำเภอแม่เมาะ อยู่ในเขตเทศบาลตำบลแม่เมาะหมู่ที่ ๔ ตำบลแม่เมาะ บนถนนสายฝาง-ท่าตอน (ทางหลวงหมายเลข ๑๐๙๘ กิโลเมตรที่ ๑๙) ห่างจากตัวเมืองเชียงใหม่ไปทางทิศเหนือ ๑๗๓ กิโลเมตร ไปตามถนนสายเชียงใหม่-ฝาง (ทางหลวงหมายเลข ๑๐๗) และตามถนนฝาง - ท่าตอน (ทางหลวงหมายเลข ๑๐๙๘) ใช้ระยะเวลาในการเดินทางโดยรถยนต์ประมาณ ๓ ชั่วโมง และอยู่ห่างจากกรุงเทพมหานคร ประมาณ ๙๐๐ กิโลเมตร

พื้นที่อำเภอแม่เมาะตั้งอยู่ทางทิศเหนือสุดของจังหวัดเชียงใหม่ มีพื้นที่ประมาณ ๗๓๖.๗๐๑ ตารางกิโลเมตร หรือ ๔๗๕,๗๒๕ ไร่ เป็นพื้นที่ภูเขาสูงต่ำเรียงราย มียอดสูงสุดที่ดอยผ้าห่มปก และลาดไปสู่ที่ราบลุ่ม แม่น้ำฝาง แม่น้ำกก แม่น้ำ แม่เมาะ แม่น้ำแม่สาว

อาณาเขต

- ทิศเหนือ ติดต่อกับรัฐเชียงตุง ประเทศพม่า
- ทิศใต้ ติดต่อกับตำบลเวียง ตำบลโป่งน้ำร้อน อำเภอฝาง
- ทิศตะวันออก ติดต่อกับ อำเภอแม่สรวย อำเภอเมืองเชียงราย และอำเภอแม่จัน จังหวัดเชียงราย
- ทิศตะวันตก ติดต่อกับรัฐเชียงตุง ประเทศพม่า

ประชากรอำเภอแม่เอย

จำนวนประชากรที่มีสัญชาติไทย จำนวน ๗๑,๖๑๗ คน

* หมายเหตุ สํารวจเมื่อวันที่ ๓๐ กันยายน ๒๕๕๓

อำเภอแม่เอยมีประชากร ส่วนหนึ่งประมาณ ร้อยละ ๓๑ เป็นบุคคลซึ่งไม่มีสัญชาติไทย โดยแยกเป็น

๑. บุคคลพื้นที่สูง	จำนวน ๖,๙๑๙ คน
๒. อดีตทหารจีนคณะชาติ	จำนวน ๑๕๑ คน
๓. จีนฮ่ออิสระ	จำนวน ๓๕๑ คน
๔. ผู้พลัดถิ่นสัญชาติพม่า	จำนวน ๖๘๑ คน
๕. ผู้หลบหนีเข้าเมืองจากพม่า	จำนวน ๑,๓๔๔ คน
๖. ไทยลื้อ	จำนวน ๑๐๕ คน
๗. ชุมชนบนพื้นที่สูง	จำนวน ๘,๘๘๔ คน
๘. แรงงานต่างด้าวสัญชาติพม่า ลาว กัมพูชา	จำนวน ๘,๗๐๕ คน
รวม	๒๗,๑๔๐ คน

ลักษณะภูมิประเทศ

สภาพภูมิประเทศโดยทั่วไปเป็นภูเขาสูงสลับเตี้ยและเนินสูงสลับกับที่ราบ โดยเป็นภูเขาและเนินสูงจากด้านทิศตะวันตกลาดต่ำลงสู่ที่ราบลุ่มในด้านทิศตะวันออก มีลำห้วยและแม่น้ำจากตะวันตกไปตะวันออก รวมบรรจบแม่น้ำฝางจากทิศใต้ไหลสู่ทิศเหนือ ซึ่งบรรจบกับแม่น้ำแม่กก ไหลไปทิศตะวันออกสู่แม่น้ำโขงที่จังหวัดเชียงราย

ลักษณะภูมิอากาศ

สภาพอากาศโดยทั่วไปของอำเภอแม่เอย อากาศเย็นสบายมีอุณหภูมิเฉลี่ยประมาณ ๒๐ องศาเซลเซียส ในฤดูหนาวจะหนาวจัดมีหมอกปกคลุมพื้นที่อุณหภูมิเคยต่ำสุดถึง ๒ องศาเซลเซียส (บนยอดดอย) ส่วนฤดูร้อนจะมีอากาศร้อนอุณหภูมิประมาณ ๓๔ องศาเซลเซียส ฤดูฝนปริมาณน้ำฝนเฉลี่ย ๑,๒๐๐ - ๑,๔๐๐ มม. ต่อปี

แหล่งน้ำ

อำเภอแม่อำยมีย่าน้ำและลำห้วยที่สำคัญในการประกอบพื้นที่การเกษตร รวม ๑๐ สาย ได้แก่ ลำน้ำกก , ลำน้ำฝาง , ลำน้ำแม่อำยม , ลำน้ำแม่สาว , ลำน้ำแม่หลวง , ลำน้ำห้วยป่าซาง , ลำน้ำห้วยฮ่องห้า , ลำน้ำห้วยม่วง , ลำน้ำห้วยเตอ , ลำน้ำห้วยขุน

การเกษตรในเขตชลประทานอยู่ในพื้นที่ตำบลแม่สาว ประมาณ ๑๒,๐๐๐ ไร่ และพื้นที่รับน้ำจากอ่างเก็บน้ำแม่หลวงหลวง ประมาณ ๔,๐๐๐ ไร่

การคมนาคม

อำเภอแม่อำยมใช้การคมนาคมทางบก คือ เส้นทางหลวงแผ่นดินหมายเลข ๑๐๙๘ ถนนสายฝาง – ท่าตอน ซึ่งเป็นถนนลาดยางตลอดทั้งสาย และออกทางเลี้ยวเมืองฝางไปจังหวัดเชียงใหม่ มีระยะทางห่างจากจังหวัดเชียงใหม่ ประมาณ ๑๗๓ กิโลเมตร ใช้เวลาเดินทางประมาณ ๓ ชั่วโมง จากอำเภอแม่อำยม สามารถเดินทางไปยังตัวอำเภอแม่จันเพื่อเดินทางต่อไปยังอำเภอแม่สาย หรืออำเภอเมืองฯ จังหวัดเชียงราย เป็นถนนลาดยางตลอดสาย ระยะทางประมาณ ๖๕ กิโลเมตร ใช้เวลาเดินทางประมาณ ๑ ชั่วโมงอีกเส้นทางเป็นการคมนาคมทางน้ำ คือ โดยสารเรือหรือแพจากท่าแม่น้ำกก บ้านท่าตอนไปตามลำน้ำกกไปยังอำเภอเมืองเชียงราย สรุบบ่อยแล้วด้านคมนาคมในพื้นที่อำเภอแม่อำยม จะสะดวกเฉพาะถนนสายหลักเท่านั้นสำหรับในพื้นที่ชนบท เช่น ในตำบลบ้านหลวง ตำบลแม่สาว ตำบลแม่สาว ยังเป็นถนนลูกรัง และทางเกวียนใช้ได้เฉพาะฤดูแล้งเท่านั้น หากมีฝนตกลงมาราษฎรและส่วนราชการที่จะต้องไปปฏิบัติหน้าที่ ต้องใช้การเดินทางด้วยเท้า โดยจะใช้เวลาประมาณ ๔ – ๑๐ ชั่วโมง ในการเข้าไปถึงพื้นที่หมู่บ้าน ในส่วนของการก่อสร้างถนนโดยใช้งบประมาณขององค์กรปกครองส่วนท้องถิ่นก็ไม่เพียงพอ เนื่องจากแต่ละเส้นทางที่เชื่อมระหว่างตำบล – หมู่บ้าน มีระยะทางยาว ต้องใช้งบประมาณเป็นจำนวนมาก และมีเส้นทางสำคัญในการใช้เดินทางไปแหล่งท่องเที่ยว เช่น น้ำตกปูหมื่น ดอยฟ้าห่มปก และโครงการบ้านเล็กในป่าใหญ่ ตามโครงการอันเนื่องมาจากพระราชดำริในสมเด็จพระนางเจ้าสิริกิติ์ พระบรมราชินีนาถ ในพื้นที่ตำบลแม่สาวเป็นถนนที่ทุรกันดารมีความยากลำบากเป็นอย่างยิ่ง ซึ่งเป็นส่วนหนึ่งของอุปสรรคในการปฏิบัติงานจึงต้องมีการประสานงานกับหน่วยที่เกี่ยวข้องในการแก้ไขปัญหาต่อไป

การขนส่ง

มีจุดขนส่งผู้โดยสารในพื้นที่ ๕ จุด คือ

๑. จุดขนส่งผู้โดยสารรถยนต์ประจำทาง (รถบัส) เส้นทางท่าตอน – ฝาง – เชียงใหม่ วันละ ๕ เที่ยว เริ่มเวลา ๐๖.๐๐ น. สิ้นท้าย ๑๕.๐๐ น. ค่าโดยสาร ๗๐ บาท
๒. จุดขนส่งผู้โดยสารรถยนต์ประจำทางปรับอากาศ (ขนส่ง ๙๙๙) เส้นทางท่าตอน – กรุงเทพฯ ฯ วันละ ๒ เที่ยว เดินทางเวลา ๐๖.๐๐ น. และ ๑๘.๐๐ น. ค่าโดยสาร ๔๘๐ บาท
๓. จุดขนส่งผู้โดยสารรถสี่ล้อประจำทาง (รถสองแถว) เส้นทางท่าตอน – ฝาง เดินทางชั่วโมงละ ๒ เที่ยว ค่า

โดยสารขั้นต่ำ ๑๕ บาท และตามระยะทาง

๔. จุดขนส่งผู้โดยสารรถยนต์ประจำทาง (รถบัส) เส้นทางฝาง – ท่าตอน – แม่สาย วันละ ๒ เที่ยว ค่าโดยสาร ๑๐๓ บาท

๕. จุดขนส่งผู้โดยสารเรือ / แพ โดยสารตามลำน้ำกก เส้นทางท่าตอน – เชียงราย วันละ ๒ เที่ยว ค่าโดยสาร ๑๕๐ – ๑,๐๐๐ บาท

การแบ่งเขตการปกครอง

แบ่งการปกครองออกเป็น ๗ ตำบล ๙๓ หมู่บ้าน ดังนี้

ตำบล	จำนวนหมู่บ้าน	พื้นที่ (ตารางกิโลเมตร)	ระยะทางจากอำเภอ (กม.)
แม่ฮ้อย	๑๓	๘๐	๑
มะลิกา	๑๐	๓๐	๒
ท่าตอน	๑๕	๑๑๐	๖
แม่สาว	๑๖	๑๖๐	๖
แม่नावาง	๑๗	๑๖๐	๖
สันตันหมื้อ	๑๒	๓๖	๑๐
บ้านหลวง	๑๐	๑๖๐	๑๔
รวม	๙๓	๗๓๖	

การปกครองส่วนท้องถิ่น ประกอบด้วยเทศบาลตำบล ๑ แห่ง คือ เทศบาลตำบลแม่ฮ้อย ตั้งอยู่ในเขตตำบลแม่ฮ้อย และตำบลมะลิกา มีเนื้อที่ประมาณ ๔๐ ตร.กม.

องค์การบริหารส่วนตำบล จำนวน ๖ แห่ง ดังนี้

๑. องค์การบริหารส่วนตำบลแม่ฮ้อย
๒. องค์การบริหารส่วนตำบลท่าตอน
๓. องค์การบริหารส่วนตำบลแม่สาว
๔. องค์การบริหารส่วนตำบลแม่नावาง
๕. องค์การบริหารส่วนตำบลสันตันหมื้อ
๖. องค์การบริหารส่วนตำบลบ้านหลวง

ด้านการเมือง

อำเภอแม่ฮ้อย อยู่ในเขตเลือกตั้งที่ ๕ ของจังหวัดเชียงใหม่ ซึ่งมีสมาชิกสภาผู้แทนราษฎร จำนวน ๑ คน ได้แก่ นายประสิทธิ์ วุฒินันชัย สังกัดพรรคเพื่อไทย

สถานที่ท่องเที่ยวในอำเภอแม่เอย

คอยปู่หมื่น



คอยปู่หมื่น

ตั้งอยู่ในเขตท้องที่ตำบลแม่สาว อำเภอแม่เอย ระยะทางห่างจากตัวเมืองเชียงใหม่ ประมาณ ๑๗๔ กิโลเมตร ใช้เวลาเดินทางประมาณ ๔ ชั่วโมง มีทัศนียภาพอันสวยงามรอบๆ หน่วยงานชนบทธรรมนิยมของชาวเขาเผ่ามูเซอ ชมยอดคอยผ้าห่มปกที่สวยงาม แปลงดอกไม้ และแปลงทดลองปลูกพืชเมืองหนาวพร้อมทั้งบ้านพักทั้งหมด ๖ หลัง รับนักท่องเที่ยวได้ประมาณ ๕๐ คน

การเดินทาง

ใช้เส้นทางเชียงใหม่-ฝาง ประมาณ ๑๔๐ กิโลเมตร ฝาง-แม่เอย ๙ กิโลเมตร แล้วเลี้ยวซ้ายเข้าหน่วยงานอีก ๑๔ กิโลเมตร ติดต่อที่พักได้ที่ ส่วนอนุรักษ์ต้นน้ำ โทร. ๐ ๒๕๗๙ ๗๕๘๖-๗

ท่าดอน-เชียงราย



ท่าดอน-เชียงราย

ท่าดอนเป็นหมู่บ้านหนึ่งในเขตอำเภอแม่เอย เป็นที่ซึ่งแม่น้ำกกไหลผ่านลงไปถึงตัวอำเภอเมือง จังหวัด เชียงราย แม่น้ำกกนี้เป็นแม่น้ำสายสำคัญในการคมนาคมระหว่าง ๒ จังหวัด ปกติแล้วจะมีเรือหางยาวบริการรับส่ง ผู้โดยสารจากท่าดอนล่องไปตามแม่น้ำกกจนถึงเชียงราย จะเห็นชีวิตความเป็นอยู่ของประชาชนที่อาศัยอยู่ริมสอง ฟากฝั่งแม่น้ำกก ซึ่งเรือดังกล่าวออกจากท่าดอนเวลา ๑๒.๓๐ น. ไปถึงเชียงรายประมาณ ๑๗.๐๐ น. (ค่าโดยสาร เรือหางยาวคนละ ๑๕๐ บาท) ชมรมเรือท่าดอน โทร. ๐ ๕๓๔๕ ๙๔๒๗ โทรสาร ๐ ๕๓๓๗ ๗๒๒๔

วัดท่าดอน



วัดท่าดอน

ตั้งอยู่บนยอดเขาเนื้อที่กว่า ๔๒๕ ไร่ แยกเป็นพื้นที่ตั้งวัดและเป็นเขตอุทยานพุทธศาสนา พื้นที่ส่วนใหญ่เป็นภูเขา ลาดชัน ทิศเหนือติดแม่น้ำกก ทิศตะวันออกและทิศใต้ติดเขตบ้านหลายหลัง และทิศตะวันตกติดป่าสงวนแห่งชาติ

น้ำพุร้อนเมืองงาม



น้ำพุร้อนเมืองงาม มีชื่อเป็นทางการว่า "น้ำพุร้อนมะลิกา"

อยู่ในบริเวณของหมู่บ้านเมืองงาม(หมู่บ้านกะเหรี่ยง) ตำบลท่าตอน ห่างจากถนนสายแม่เมาะ-แม่จัน ประมาณ ๕๐ เมตร เข้าถึงได้อย่างสะดวก ลักษณะเป็นแอ่งน้ำติดกับเนินเขา น้ำร้อนจะพุพุ่งออกมา เป็นบ่อ ๆ ความร้อนประมาณ ๘๐ องศาเซลเซียส มีบริเวณกว้างประมาณ ๔๐๐ ตารางวา น้ำพุร้อน