

อำเภอสันกำแพง จังหวัดเชียงใหม่

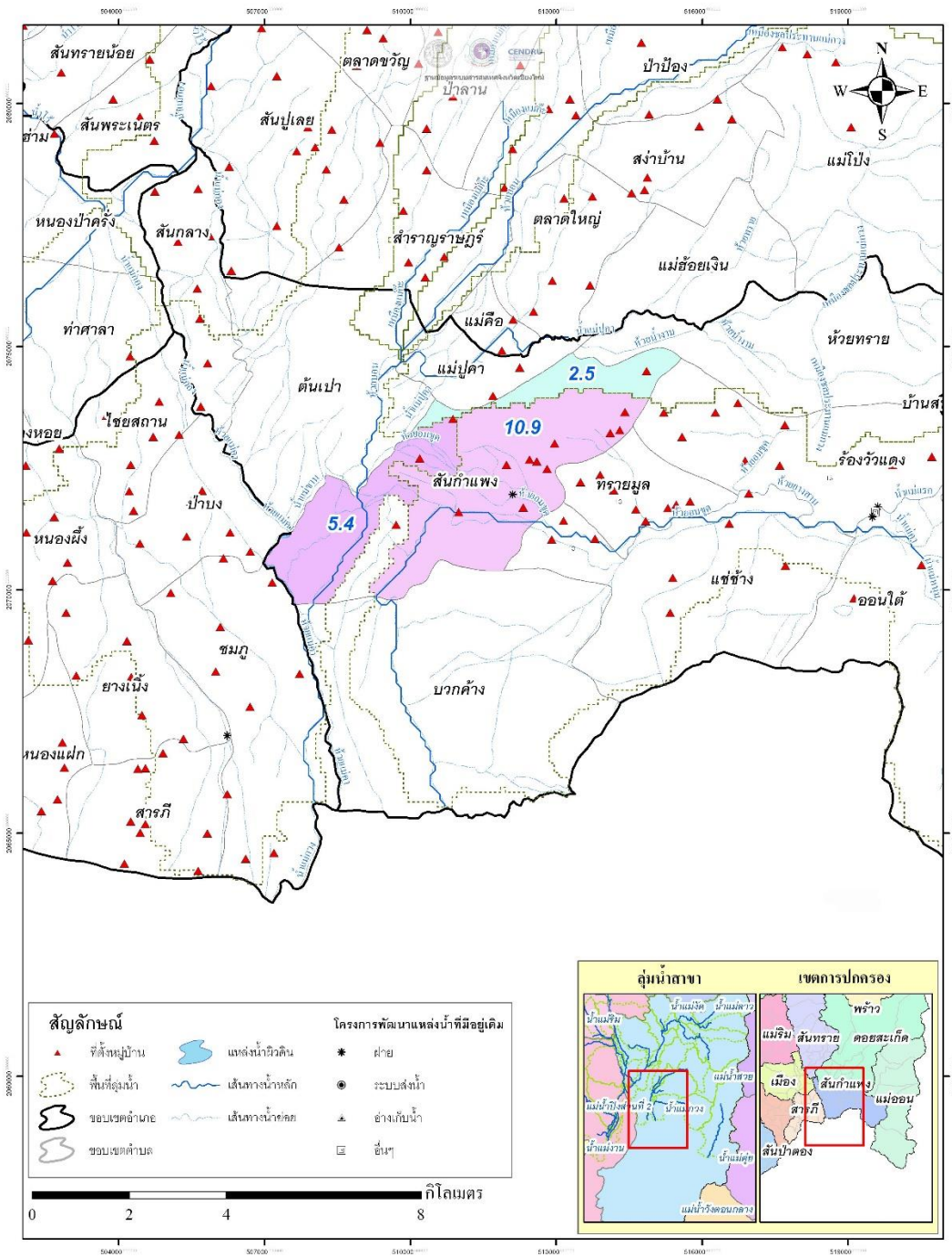


คำขวัญอำเภอสันกำแพง จังหวัดเชียงใหม่

ทิวทัศน์ขั้นช่อ เลื่องลือคนงาม

เขตกามโคนม ชื่นชมหัตถกรรม

แผนที่อำเภอสันกำแพง จังหวัดเชียงใหม่



แผนที่แสดงพื้นที่ลุ่มน้ำสาขาย่อยภายในตำบลสันกำแพง อำเภอสันกำแพง จังหวัดเชียงใหม่

ข้อมูลที่ได้รับมาจากกระทรวงทรัพยากรธรรมชาติและสิ่งแวดล้อม กระทรวงบริหารจัดการมหาดินจังหวัดเชียงใหม่
ตัวเลขในแผนที่แสดงขนาดพื้นที่ของลุ่มน้ำสาขาย่อยเฉพาะที่อยู่ภายในเขตตำบล หน่วยเป็นตารางกิโลเมตร



ประวัติความเป็นมาของอำเภอสันกำแพง จังหวัดเชียงใหม่

อำเภอสันกำแพง(คำเมือง: ^{ສັນຄຳແກ່ງ}) เป็นอำเภอหนึ่งในเขตปริมณฑลของนครเชียงใหม่ที่มีความเจริญเติบโตอย่างรวดเร็ว มีการพัฒนาทุก ๆ ด้าน เป็นอำเภอที่มีแหล่งท่องเที่ยวมากมาย ที่ขึ้นชื่อได้แก่ บ้านบ่อสร้าง เป็นแหล่งรวมหัตถกรรมการทำร่มกระดาษสา น้ำพุร้อนสันกำแพง ป่าดงปงไหวตลอดเส้นทางจากตัวอำเภอเมือง ไปยังอำเภอสันกำแพงจะรายล้อมไปด้วยต้นไม้ใหญ่ 2 ซ้างทาง นอกจากจะเป็นอำเภอที่มีแหล่งท่องเที่ยวมากมาย

จากหลักฐานศิลาจารึกที่ค้นพบ ณ วัดเชิงแสน ตำบลออนใต้ สันนิษฐานกันว่าชาวอำเภอสันกำแพงอพยพมาจากพันนาภูแล แขวงเมืองเชียงแสน(ปัจจุบันอยู่ในจังหวัดเชียงราย) มาตั้งอยู่ริมน้ำแม่ออน โดยในสมัยพระเจ้าศิริลัทธมมังกร มหาจักรพรรดิราชธิราช ได้เสวยราชเป็นกษัตริย์ครองนครเชียงใหม่ ได้โปรดให้ราชมนตรี นายหนึ่งชื่อ เจ้าอภิขวณบวรสิทธิ เป็นหมื่นคาบเรือน ได้มีจิตศรัทธาชักชวนบรรดาทายาททายาททั้งหลายมาประชุมกันเพื่อสร้างวิหารพระเจดีย์และหอพระไตรปิฎก เมื่อสร้างเสร็จแล้วขนานนามวัดที่สร้างขึ้นว่า "ศาลกิจญาณหันตาราม" วัดนี้ต่อมาชาวบ้านเรียกว่า "วัดเชิงแสน" นอกจากนั้น ชาวบ้านในหลายท้องถิ่นของอำเภอเป็นไทยของและไทลื้อ สำเนียงพูดของชาวบ้าน ในอำเภอเชียงแสน ต่อมาได้รับการยกฐานะขึ้นเป็นอำเภอเรียกว่า "แขวงแม่ออน" อยู่ในการปกครองของนครเชียงใหม่ถึง พ.ศ. 2445 ในรัชสมัยของเจ้าอินทวโรรสสุริยวงศ์ ครองนครเชียงใหม่ ได้เกิดกบฏเงี้ยวขึ้นที่อำเภอเมืองแพร่ ที่แขวงแม่ออนมีชาวกะเหรี่ยง 11 คน มีอาวุธครบได้ทำการบุกปล้นโรงกลั่นสุราที่บ้านป่าไผ่ ตำบลแซ่ซ้าง แล้วทำการเผาที่ทำการแขวงแม่ออนเสียหายทั้งหมด แล้วได้หนีไปทางอำเภอดอยสะเก็ด ต่อมาในปี พ.ศ. 2446 ทางราชการได้ย้ายที่ทำการแขวงแม่ออนมาปลูกสร้างที่บ้านสันกำแพง จึงได้ชื่อว่า "อำเภอสันกำแพง" มาจนถึงทุกวันนี้ ในปี พ.ศ. 2537 กระทรวงมหาดไทยได้แบ่งพื้นที่บางส่วนของอำเภอสันกำแพงยกฐานะเป็น "กิ่งอำเภอแม่ออน"

ที่ตั้งและอาณาเขตที่ตั้ง

อำเภอสันกำแพงอยู่ทางทิศตะวันออกของอำเภอเมืองเชียงใหม่มีอาณาเขตติดต่อกับอำเภอและจังหวัดใกล้เคียงดังนี้

- ทิศเหนือ ติดต่อกับอำเภอดอยสะเก็ดและอำเภอสันทราย
- ทิศตะวันออก ติดต่อกับอำเภอแม่ออน
- ทิศใต้ ติดต่อกับอำเภอแม่ออน และอำเภอบ้านธิ (จังหวัดลำพูน)
- ทิศตะวันตก ติดต่อกับอำเภอสารภีและอำเภอเมืองเชียงใหม่

ลักษณะภูมิประเทศ

อำเภอสันกำแพง เป็นที่ราบและพื้นที่ภูเขา ทั้งสองลักษณะเป็นพื้นที่ทำการเกษตร มีพื้นที่บางส่วนเป็นพื้นที่ป่าไม้และพื้นที่ภูเขา การตั้งบ้านเรือนเกาะกลุ่มกันตามแนวถนนภายในตำบล

พื้นที่ราบ

ส่วนใหญ่อยู่ทางตอนกลางของอำเภอ รวมทั้งเขตเทศบาลสันกำแพง ทราชมูลและเทศบาลตำบลดั้นเปา อยู่ในระดับความสูงประมาณ 300 เมตรลาดเอียงไปทางทิศตะวันตกเฉียงใต้ โดยบริเวณลุ่มแม่น้ำออน ประกอบด้วยตำบลสันกลาง แม่ปู้คา และตำบลห้วยทราย

พื้นที่ภูเขา

อยู่บริเวณทางทิศตะวันออกของอำเภอประกอบด้วยทิวเขาเรียงขนานกันตามแนวทิศเหนือ-ใต้ ระหว่างทิวเขาเป็นที่ราบเชิงเขาและเป็นที่ยี่ราบลุ่ม ทิวเขาส่วนใหญ่ทำหน้าที่เป็นเส้นแบ่งเขตการปกครองระดับอำเภอและตำบล

พื้นที่ป่า

พื้นที่ป่าไม้ของอำเภอสันกำแพง อยู่ในเขตป่าสงวนแห่งชาติแม่ฮ่อน มีพื้นที่ประมาณ ร้อยละ ของพื้นที่ทั้งอำเภอ ป่าสงวนแห่งชาติเป็นป่าลักษณะป่าเสื่อมโทรม

ลักษณะภูมิอากาศ

อำเภอสันกำแพงมีลักษณะอากาศแบบมาสุ่มเขตร้อน และได้อิทธิพลจากลมมรสุมตะวันตกเฉียงใต้ และมาสุ่มตะวันออกเฉียงเหนือ จึงทำให้ในช่วงเดือนพฤษภาคมถึง เดือนกันยายนมีฝนตกชุก และในช่วงเดือนพฤศจิกายนถึงเดือนกุมภาพันธ์ มีอากาศหนาวเย็นและแห้งแล้ง โดยมีอุณหภูมิต่ำสุดในเดือนมกราคมประมาณ 9.9 องศาเซลเซียส และ สูงสุดในเดือนเมษายนประมาณ 39.9 องศาเซลเซียส ความชื้นสัมพัทธ์ ต่ำสุด 19.0 ในเดือนกันยายนประมาณ 43.0 มิลลิเมตร

การแบ่งเขตการปกครองการปกครอง

การปกครองส่วนภูมิภาค

อำเภอสันกำแพงแบ่งเขตการปกครองออกเป็น 10 ตำบล 100 หมู่บ้าน ได้แก่

ลำดับ ที่	ตำบล	จำนวน หมู่บ้าน	ประชากร ทั้งหมด (พ.ศ. 2557)	ประชากรแยกตามส่วน ท้องถิ่น (พ.ศ. 2557)	
1.	สันกำแพง (San Kamphaeng)	14	15,847	11,032 4,815	(ทต. สันกำแพง) (อบต. สันกำแพง)
2.	ทรายมูล (Sai Mun)	7	4,083	4,083	(ทต. สันกำแพง)
3.	ร้องวัวแดง (Rong Wua Daeng)	11	5,624	5,624	(อบต. ร้องวัวแดง)
4.	บวกค้าง (Buak Khang)	13	7,917	7,917	(ทต. บวกค้าง)
5.	แช่ช้าง (Chae Chang)	10	7,692	2,742 4,950	(ทต. สันกำแพง) (อบต. แช่ช้าง)
6.	ออนใต้ (On Tai)	11	5,315	5,315	(ทต. ออนใต้)
7.	แม่ปู้กา (Mae Pu Kha)	9	5,795	5,795	(ทต. แม่ปู้กา)

ลำดับ ที่	ตำบล	จำนวน หมู่บ้าน	ประชากร ทั้งหมด (พ.ศ. 2557)	ประชากรแยกตามส่วน ท้องถิ่น (พ.ศ. 2557)	
8.	ห้วยทราย (Huai Sai)	8	5,977	5,977	(ทต. ห้วยทราย)
9.	ตันเปา (Ton Pao)	10	15,175	15,175	(ทม. ตันเปา)
10.	สันกลาง (San Klang)	7	7,719	7,719	(ทต. สันกลาง)
รวม		100	81,144	65,755 (เทศบาล) 15,389 (อบต.)	

การปกครองส่วนท้องถิ่น

ท้องที่อำเภอสันกำแพงประกอบด้วยองค์กรปกครองส่วนท้องถิ่น 10 แห่ง ได้แก่

- เทศบาลเมืองตันเปา ครอบคลุมพื้นที่ตำบลตันเปาทั้งตำบล
- เทศบาลตำบลสันกำแพง ครอบคลุมพื้นที่บางส่วนของตำบลสันกำแพง ตำบลทรายมูลทั้งตำบล และบางส่วนของตำบลแซะช้าง
- เทศบาลตำบลแม่ปู้คา ครอบคลุมพื้นที่ตำบลแม่ปู้คาทั้งตำบล
- เทศบาลตำบลบวกค้าง ครอบคลุมพื้นที่ตำบลบวกค้างทั้งตำบล
- เทศบาลตำบลออนใต้ ครอบคลุมพื้นที่ตำบลออนใต้ทั้งตำบล
- เทศบาลตำบลสันกลาง ครอบคลุมพื้นที่ตำบลสันกลางทั้งตำบล
- เทศบาลตำบลห้วยทราย ครอบคลุมพื้นที่ตำบลห้วยทรายทั้งตำบล

- องค์การบริหารส่วนตำบลสันกำแพง ครอบคลุมพื้นที่ตำบลสันกำแพง (เฉพาะ นอกเขตเทศบาลตำบลสันกำแพง)
- องค์การบริหารส่วนตำบลร้องวัวแดง ครอบคลุมพื้นที่ตำบลร้องวัวแดง ทั้งตำบล
- องค์การบริหารส่วนตำบลแชะช้าง ครอบคลุมพื้นที่ตำบลแชะช้าง (เฉพาะ นอกเขตเทศบาลตำบลสันกำแพง)

การคมนาคม

เส้นทางคมนาคม อำเภอสันกำแพงติดต่อกับจังหวัดเชียงใหม่โดยทางรถยนต์ถนนสายเชียงใหม่ - สันกำแพง ระยะทาง 13 กม.

สถานที่ท่องเที่ยวที่สำคัญ

๑. น้ำพุร้อนสันกำแพง



น้ำพุร้อนสันกำแพง อำเภอสันกำแพง จังหวัดเชียงใหม่ นับเป็นแหล่งน้ำพุร้อนที่มีชื่อเสียงมานานานควบคู่กับการท่องเที่ยวของเมืองเชียงใหม่เช่นกัน โดยปัจจุบันมีการบริหารงานในรูปแบบของสหกรณ์ ให้ชาวบ้านในท้องถิ่นเข้ามามีส่วนร่วม สถานที่ร่มรื่นสวยงาม ดึงดูดใจกับน้ำพุร้อนที่พุ่งขึ้นมาจากใต้ดินสูงขึ้นไปถึงกว่า 15 เมตร ทุกวันจะมีนักท่องเที่ยวเดินทางไปเที่ยวชมกันเป็นจำนวนมาก

การเดินทาง จากตัวเมืองเชียงใหม่ใช้เส้นทางสายเชียงใหม่-สันกำแพง เลี้ยวจากตลาดสันกำแพงมีป้ายบอกทางไปน้ำพุร้อนสันกำแพง บริเวณสหกรณ์น้ำพุร้อนสันกำแพง มีบริการห้องอาบน้ำแร่และบริการที่พักร้านอาหาร และร้านขายของที่ระลึก ตามเส้นทางนี้มีบ่อน้ำพุร้อนอยู่สองแห่งตกแต่งสถานที่ด้วยสวนดอกไม้สวยงาม มีห้องอาบน้ำแร่ ที่พัก สถานที่กางเต็นท์ ร้านอาหาร ได้แก่ น้ำพุร้อนสันกำแพง อยู่ห่างจากตัวเมืองประมาณ 34 กิโลเมตร สามารถไปได้ 2 ทางด้วยกัน คือ เส้นทางเชียงใหม่-สันกำแพง-สถานีเพาะพันธุ์กล้วยไม้สัก-น้ำพุร้อน (เส้นทางนี้จะผ่านถ้ำเมืองคอน ซึ่งอยู่ห่างจากน้ำพุร้อน 4 กิโลเมตร) หรือเส้นทางเชียงใหม่-สันกำแพง-หมู่บ้านออนหลวย-

น้ำพุร้อน หากเดินทางโดยรถประจำทางขึ้นรถจากสถานีขนส่งช้างเผือกไปยัง สันกำแพง และเช่าเหมารถสองแถวจากสันกำแพงไปน้ำพุร้อนในราคาประมาณ 200 บาทต่อกัน สำรองที่พักล่วงหน้าที่ ธุรกิจน้ำพุร้อนสันกำแพงหมู่บ้านสหกรณ์ โทร. 0 5392 9077 และรุ่งอรุณน้ำพุร้อน รายละเอียดติดต่อ โทร. 0 5324 8475

๒. พิพิธภัณฑ์บ้านจิ้งน๊ก



ก่อตั้งเมื่อปี พ.ศ. 2528 โดยสถาปนิก วิริยะ ซึ่งได้รวบรวมเพื่อนฝูง ตลอดจนลูกศิษย์ลูกหา ช่างแกะสลักฝีมือดี และมีความรักในศิลปะการแกะสลัก ไม่แบบล้า นามารวมตัวกันจัดตั้ง กลุ่มแกะสลักขึ้นมา

๓. วัดป่าตึง





เดิมเป็นวัดร้าง คู่กับวัดเชียงแสน ก่อนที่จะสร้างวัดนี้ขึ้นมาได้พบพระบรมสารีริกธาตุ และของมีค่ามากมายหลายอย่าง อาทิ วัตถุโบราณ พระพุทธรูป เครื่องถ้วยชามสังคโลก บริเวณวัดมีโบราณวัตถุอยู่ทั่วไป และมีเตาเผาเครื่องถ้วยชามสังคโลกอยู่ด้วย แต่หมดสภาพ เพราะดินยุบไปหมด นอกจากบริเวณ วัดแล้วตามป่าเขารอบๆ ซึ่งมีเนื้อที่ประมาณ 10,000 ไร่ ก็จะมีเตาเผาสังคโลกอยู่ทั่วไป ชาวบ้านมักจะพบอยู่เสมอ วัดป่าตึง อยู่ในหมู่บ้านป่าตึง หมู่ 7 ตำบลออนใต้ อำเภอสันกำแพง จังหวัดเชียงใหม่ สร้างเมื่อวันที่ 17 มกราคม พ.ศ.2425 ปัจจุบันอายุ 111 ปี โดยครูบาปิ่นตาพบว่าสถานที่แห่งนี้เดิมเป็นวัดร้าง มีเจดีย์บรรจุพระบรมสารีริกธาตุ มีศิลาจารึก เตาเผาเครื่องสังคโลกอยู่ในบริเวณนี้ ซึ่งมีชาวบ้านอาศัยอยู่อย่างหนาแน่นจึงได้ชักชวนชาวบ้านบูรณะวัดร้างแห่งนี้ ได้รับประกาศแต่งตั้งจากกระทรวงศึกษาธิการ ตามประกาศลงวันที่ 9 มกราคม พ.ศ.2497

๔. อุทยานแห่งชาติแม่ตะไคร้



อุทยานแห่งชาติแม่ตะไคร้ มีพื้นที่ครอบคลุมอยู่ในท้องที่อำเภอสันกำแพง และอำเภอดอยสะเก็ด จังหวัดเชียงใหม่ ภูมิประเทศเป็นภูเขาสูงสลับซับซ้อน เป็นพื้นที่ลุ่มน้ำปิง วัง ยม และ น่าน มีพันธุ์ไม้มีค่าและ สัตว์ป่าที่สำคัญหลายชนิด และประกอบด้วยจุดเด่นทางธรรมชาติที่สวยงามหลายแห่ง เช่น น้ำตก หน้าผา น้ำพุร้อน อ่างเก็บน้ำเขื่อนต่าง ๆ เป็นต้น อุทยานแห่งชาติแม่ตะไคร้ มีเนื้อที่ทั้งหมดประมาณ 1,229.8 ตารางกิโลเมตร หรือ 768,625 ไร่

การเดินทาง :การเดินทางสู่อุทยานแห่งชาติแม่ตะไคร้ ใช้เส้นทางจากตัวเมืองจังหวัดเชียงใหม่อำเภอสันกำแพง ตำบลทาเหนือ ระยะทางประมาณ 50 กิโลเมตร

๕. รมบ่อสร้าง



การทำรมบ่อสร้าง มีมานานร้อยปี ชาวบ้านส่วนใหญ่จึงมีความถนัดในการทำรมแตกต่างกันไปตามชิ้นส่วนที่ได้รับมอบหมายในการผลิต เช่น หมูบ้านสันพระเจ้างาม ผลิตหัวรมและตุ้มรม บ้านอนท่าโครงรม บ้านหนองโค้ง หูรม และลงสี บ้านแม่ฮ้อยเงิน อำเภอคอยสะเกิดผลิตด้ามรม บ้านต้นเปาผลิตกระดาษสาแต่การประกอบชิ้นส่วนของรมทั้งหมดจะมารวมกันอยู่ที่บ่อสร้าง โดยเฉพาะอย่างยิ่งการระบายลวดลาย และสีสันบนผืนรมที่ถือว่าเป็นสัญลักษณ์อันเลื่องชื่อของรมบ่อสร้าง มีกลเม็ดเคล็ดลับในการทำรมอยู่ที่การใช้แป้งเปียกผสมน้ำมันมะโก้ติดผ้า หรือกระดาษเข้ากับรมทำให้ติดทนนานไม่หลุดร่อนก่อนเวลาอันควร และเวลาลงสีน้ำมันที่ต้องผสมกับน้ำมันมะมือหรือน้ำมันตังอิ้วที่ทำให้รมทนแดด ทนฝน และใช้งานได้จริงไม่ว่าหน้าฝนหรือหน้าร้อน เพราะฉะนั้นนอกจากรมบ่อสร้างจะเป็นของที่ระลึกสวยงามแล้วยังสามารถคุ้มแดดคุ้มฝนได้เป็นอย่างดี

รมบ่อสร้าง เป็นสินค้าพื้นเมืองที่ได้รับความนิยมอย่างมากในหมู่นักท่องเที่ยวทั้งชาวไทยและชาวต่างชาติ สาเหตุที่เรียกว่ารมบ่อสร้างเพราะรมนี้ผลิตกันที่บ้านบ่อสร้าง อ.สันกำแพง จ.เชียงใหม่