

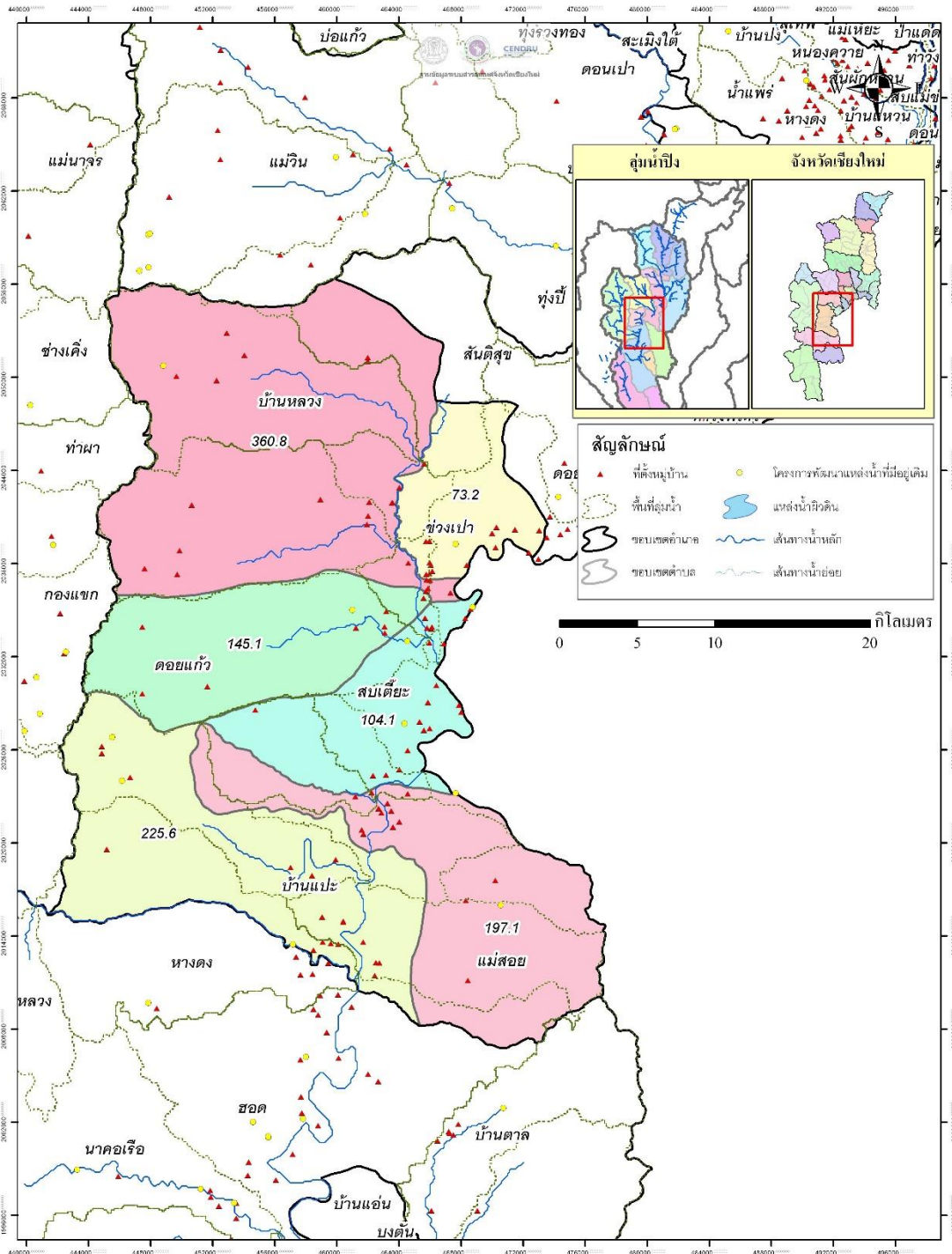
อำเภอจอมทอง จังหวัดเชียงใหม่



คำขวัญอำเภอจอมทอง จังหวัดเชียงใหม่

อินทนนท์สูงเด่น ร่มเย็นองค์พระธาตุ
น้ำตกสวยสะอาด เข็ดชูศาสน์แท้ไม้ค้ำ

แผนที่อำเภอจอมทอง จังหวัดเชียงใหม่



แผนที่แสดงพื้นที่เขตการปกครองรายตำบลภายในอำเภอจอมทอง จังหวัดเชียงใหม่

ข้อมูลพื้นที่ตำบลจากการวิเคราะห์ด้วยระบบสารสนเทศภูมิศาสตร์ โครงการบริหารจัดการทรัพยากรน้ำจังหวัดเชียงใหม่
 ตัวเลขในแผนที่แสดงขนาดพื้นที่ของตำบล หน่วยเป็นตารางกิโลเมตร



ประวัติความเป็นมาของอำเภอจอมทอง จังหวัดเชียงใหม่

อำเภอจอมทอง (เก่าเมือง: **๒๒๕๑**) เป็นอำเภอขนาดใหญ่ตั้งอยู่ทางตอนใต้ของจังหวัดเชียงใหม่ มีประวัติความเป็นมายาวนานกว่า 112 ปี มีศักยภาพในการพัฒนาสูง มีทรัพยากรธรรมชาติอุดมสมบูรณ์สวยงาม มีประเพณีวัฒนธรรมที่คึกจิง จึงทำให้อำเภอจอมทองเป็นอำเภอที่มีชื่อเสียงเป็นที่รู้จักของนักท่องเที่ยวทั้งชาวไทยและชาวต่างประเทศ ในแต่ละปีมีนักท่องเที่ยวเดินทางมาเยือนเกือบ 2 ล้านคน ถือเป็นเมืองท่องเที่ยวสำคัญเมืองหนึ่งของจังหวัดเชียงใหม่ โดยมีแหล่งท่องเที่ยวที่มีชื่อเสียงคือ **คอยอินทนนท์**

อำเภอจอมทองเป็นอำเภอที่มีศักยภาพในการพัฒนาสูง มีภูมิศาสตร์ที่เอื้ออำนวยในการรองรับความเจริญจากจังหวัดเชียงใหม่ สามารถเดินทางติดต่อกับอำเภอและจังหวัดใกล้เคียงได้สะดวก เริ่มมีการขยายตัวทางการศึกษา การก่อสร้างห้างค้าปลีก ห้างสรรพสินค้า ธุรกิจด้านสินเชื่อ ธุรกิจสิ่งพิมพ์ ธุรกิจโรงแรม รีสอร์ท หอพักและบ้านจัดสรรขึ้นอย่างรวดเร็วในช่วงปี 2551 เป็นต้นมา [1] ปัจจุบันจึงเป็นศูนย์กลางความเจริญทางตอนใต้ของจังหวัดเชียงใหม่ ทางตอนใต้ของจังหวัดลำพูน และทางตอนใต้ของจังหวัดแม่ฮ่องสอน ในด้านการศึกษา มีวิทยาเขตของมหาวิทยาลัยของรัฐ 3 แห่ง วิทยาลัยการอาชีพ 1 แห่ง มีโรงเรียนมัธยมศึกษา และโรงเรียนประถมศึกษาที่มีชื่อเสียง และใหญ่ที่สุดในเชียงใหม่ตอนใต้ ในด้านการสาธารณสุข มีโรงพยาบาลจอมทอง โรงพยาบาลที่กำลังพัฒนาเทียบเท่าโรงพยาบาลระดับจังหวัด รองรับการรักษาผู้ป่วยในเขตพื้นที่อำเภอจอมทองและอำเภอใกล้เคียง[2] ด้านการท่องเที่ยว มีแหล่งท่องเที่ยวที่สำคัญและมีชื่อเสียงได้แก่ คอยอินทนนท์และน้ำตกในเขตอุทยานแห่งชาติคอยอินทนนท์ วัดพระธาตุศรีจอมทองวรวิหาร พิพิธภัณฑ์ผ้าป่าแสวงที่บ้านไร่ไผ่งาม แหล่งผ้าฝ้ายทอมือในเขตตำบลสมเด็จะ **อุทยานแห่งชาติออบหลวง** รวมถึงประเพณีแห่ไม้ค้ำโพธิ์ในช่วงสงกรานต์ เป็นต้น

อำเภอจอมทอง มีประวัติความเป็นมาสืบเนื่องเกี่ยวกับตำนาน**วัดพระธาตุศรีจอมทองวรวิหาร** โดยในปี พ.ศ. 2443 ได้มีการจัดระเบียบการปกครองหัวเมืองขึ้นใหม่ ในช่วงที่**นครเชียงใหม่**ว่างเจ้าผู้ครองนครอันเนื่องจากการถึงแก่พิราลัยของ**พระเจ้าอินทวิชยานนท์** ในกลุ่มหัวเมืองย่อยทางใต้ของนครเชียงใหม่ ได้มีการจัดตั้งที่ว่าการอำเภอเพื่อเป็นศูนย์กลางปกครองขึ้น ณ บริเวณบ้านท่าศาลา ริมแม่น้ำปิงทางด้านทิศตะวันออกของอำเภอจอมทอง ซึ่งปัจจุบันคือบ้านท่าศาลา หมู่ที่ 3 ตำบลช่วงเปา อำเภอจอมทอง [3] โดยมี**เจ้าอินทวโรรสสุริยวงศ์** (ซึ่งไม่ได้รับการโปรดเกล้าฯ ให้ขึ้นเป็นเจ้าผู้ครองนคร) เป็นผู้คุมการก่อสร้างด้วยตนเองและตั้งชื่อตามชื่อวัดพระธาตุจอมทองว่า “อำเภอจอมทอง”

ที่ตั้งและอาณาเขตที่ตั้ง

อำเภอจอมทองมีอาณาเขตติดต่อกับอำเภอและจังหวัดใกล้เคียงดังนี้

- ทิศเหนือ ติดต่อกับอำเภอแม่วางและอำเภอดอยหล่อ
- ทิศตะวันออก ติดต่อกับอำเภอเวียงหนองล่องและอำเภอบ้านโฮ่ง (จังหวัดลำพูน)
- ทิศใต้ ติดต่อกับอำเภอฮอด
- ทิศตะวันตก ติดต่อกับอำเภอแม่แจ่ม

ลักษณะภูมิประเทศ

ลักษณะพื้นที่อำเภอจอมทอง ส่วนใหญ่เป็นที่ราบกว้าง ระหว่างริมฝั่งแม่น้ำปิง และน้ำแม่กลาง ซึ่งเป็นชุมชนหนาแน่นกระจายในพื้นที่ดังกล่าว พื้นที่หุบเขาเชิงเขาทางทิศตะวันตก ซึ่งใช้ประโยชน์ในการทำนา ทำสวน ทำไร่ ปลูกไม้ยืนต้น เช่น ลำไย สำหรับบริเวณภูเขาเป็นแหล่งคั้นน้ำลำธารและที่อยู่อาศัย

สภาพพื้นที่ พื้นที่สูงทางตอนกลาง ที่ราบลุ่มทางทิศเหนือ และพื้นที่ภูเขาทางทิศตะวันตกของอำเภอ

ภูเขา ด้านตะวันตกมีเทือกเขาอินทนนท์ ซึ่งมียอดเขาที่สูงที่สุดในประเทศไทย คือ สูงจากระดับน้ำทะเลปานกลาง 2,565.3341 เมตร กั้นเขตแดนระหว่างอำเภอจอมทองและอำเภอแม่แจ่มโดยตลอด

แม่น้ำ มีลำน้ำสำคัญ ได้แก่ ลำน้ำปิง ลำน้ำแม่กลาง ลำน้ำแม่แจ่ม ลำน้ำแม่เตี้ย ลำน้ำแม่เตี๊ยะ และลำน้ำแม่สอย

ลักษณะภูมิอากาศ

ภูมิอากาศพื้นที่อำเภอจอมทอง แบ่งออกได้เป็น 3 ฤดู ได้แก่ - ฤดูฝน เริ่มตั้งแต่กลางเดือนพฤษภาคม จนถึงเดือนตุลาคม โดยได้รับอิทธิพลจาก ลมมรสุมตะวันตกเฉียงใต้ - ฤดูหนาว เริ่มตั้งแต่เดือนพฤศจิกายน ไปจนถึงกลางเดือนกุมภาพันธ์ โดยได้รับอิทธิพลจาก ลมมรสุมตะวันออกเฉียงเหนือ ซึ่งพัดพาความหนาวเย็นจากประเทศจีนลงมาปกคลุม ประเทศไทยตอนบน - ฤดูร้อน เริ่มตั้งแต่เดือนกุมภาพันธ์ ถึงกลางเดือนพฤษภาคม ซึ่งอยู่ภายใต้อิทธิพลของ ลมมรสุมตะวันตกเฉียงใต้ และลมฝ่ายใต้ สภาพภูมิอากาศโดยทั่วไป อากาศมรสุมเมืองร้อน ช่วง พฤษภาคม - กันยายน มีฝนตกชุก ช่วงเดือนพฤศจิกายน - กุมภาพันธ์ มีอากาศหนาวและแห้งแล้ง อุณหภูมิประมาณ 9.7 องศา สูงสุดประมาณ 39.6 องศา

การแบ่งเขตการปกครองการปกครอง

อำเภอจอมทองแบ่งเขตการปกครองย่อยออกเป็น 6 ตำบล 103 หมู่บ้าน ได้แก่

ลำดับที่	ตำบล	จำนวนหมู่บ้าน	ประชากรทั้งหมด (พ.ศ. 2557) [6]	ประชากรแยกตามส่วนท้องถิ่น (พ.ศ. 2557) [6]	
1.	บ้านหลวง (Ban Luang)	23	16,642	3,341 13,301	(ทต. จอมทอง) (ทต. บ้านหลวง)
2.	ช่วงป่า (Khuang Pao)	15	10,850	4,935 5,915	(ทต. จอมทอง) (อบต. ช่วงป่า)
3.	สบตึ๊ยะ (Sop Tia)	21	12,342	12,342	(ทต. สบตึ๊ยะ)
4.	บ้านแปะ (Ban Pae)	20	12,082	12,082	(ทต. บ้านแปะ)
5.	คอยแก้ว (Doi Kaeo)	9	5,487	1,501 3,986	(ทต. จอมทอง) (ทต. คอยแก้ว)
6.	แม่สอย (Mae Soi)	15	9,128	9,128	(ทต. แม่สอย)
รวม		103	66,531	60,616 (เทศบาล) 5,915 (อบต.)	

การปกครองส่วนท้องถิ่น

ท้องที่อำเภอจอมทองประกอบด้วยองค์กรปกครองส่วนท้องถิ่น 7 แห่ง ได้แก่

- **เทศบาลตำบลจอมทอง** ครอบคลุมพื้นที่บางส่วนของตำบลบ้านหลวง ตำบลช่วงเปา และตำบลคอยแก้ว
- **เทศบาลตำบลบ้านหลวง** ครอบคลุมพื้นที่ตำบลบ้านหลวง (นอกเขตเทศบาลตำบลจอมทอง)
- **เทศบาลตำบลบ้านแปะ** ครอบคลุมพื้นที่ตำบลบ้านแปะทั้งตำบล
- **เทศบาลตำบลคอยแก้ว** ครอบคลุมพื้นที่ตำบลคอยแก้ว (นอกเขตเทศบาลตำบลจอมทอง)
- **เทศบาลตำบลสบเตี๊ยะ** ครอบคลุมพื้นที่ตำบลสบเตี๊ยะทั้งตำบล
- **เทศบาลตำบลแม่สอย** ครอบคลุมพื้นที่ตำบลแม่สอยทั้งตำบล
- **องค์การบริหารส่วนตำบลช่วงเปา** ครอบคลุมพื้นที่ตำบลช่วงเปา (นอกเขตเทศบาลตำบลจอมทอง)

การคมนาคม

อำเภอจอมทองตั้งอยู่ทางทิศใต้ของจังหวัดเชียงใหม่ บนถนนสายเชียงใหม่-ฮอด ระยะทางห่างจากเชียงใหม่ 58 กิโลเมตร เส้นทางเชื่อมต่อกับอำเภอจอมทอง

- ทางหลวงแผ่นดิน
 - **ทางหลวงแผ่นดินหมายเลข 108** จากอำเภอเมือง จังหวัดเชียงใหม่ ผ่านเขตอำเภอจอมทองไปจนถึงเขตที่สะพานท่าข้าม ระยะทาง 88 กิโลเมตร
 - **ทางหลวงแผ่นดินหมายเลข 1009** จากสามแยกขึ้นคอกอินทนนท์ (จอมทอง) – แม่กลาง ระยะทาง 7.705 กิโลเมตร
 - **ทางหลวงแผ่นดินหมายเลข 1009 0202** จากแม่กลาง – คอกอินทนนท์ ระยะทาง 38.995 กิโลเมตร
 - **ทางหลวงแผ่นดินหมายเลข 1010** จากท่าลี่ – ป่าช่าง ระยะทาง 30 กิโลเมตร
 - **ทางหลวงแผ่นดินหมายเลข 1085** จากขุนกลาง – ขุนวาง ระยะทาง 25 กิโลเมตร
 - **ทางหลวงแผ่นดินหมายเลข 1088** จากด่านตรวจที่ 2 อุทยานแห่งชาติคอกอินทนนท์ – แม่แจ่ม ระยะทาง 19 กิโลเมตร
 - **ทางหลวงแผ่นดินหมายเลข 1103** จากบึงฮวด (จอมทอง) – เวียงหนองล่อง ระยะทาง 5 กิโลเมตร
- ทางหลวงชนบท
 - ทางหลวงชนบท บ้านหนองล่อง – ท่าศาลา
 - ทางหลวงชนบท บ้านทุ่งปูน – ท่ามณี
 - ทางหลวงชนบท แยกทางหมายเลข 1009 – บ้านเมืองกลาง
 - ทางหลวงชนบท บ้านแท่นดอกไม้ – บ้านดงหาดนาค
 - ทางหลวงชนบท บ้านสบเตี๊ยะ - บ้านพะเนินแดง
 - ทางหลวงชนบท บ้านวังน้ำหยาด - บ้านแม่สอย
 - ทางหลวงชนบท บ้านสบแปะ - ถ้ำดอง
 - ทางหลวงชนบท บ้านทุ่งปูน-บ้านแม่เตี๊ยะ
 - ทางหลวงชนบท บ้านแม่สอย-บ้านสบแจ่มฝั่งซ้าย
 - ทางหลวงชนบท บ้านแม่กลางบ้านลุ่ม-คอยแก้ว
 - ทางหลวงชนบท บ้านสบแปะ-ขุนแปะ
 - ทางหลวงชนบท บ้านบนพัฒนา-บ้านป่ากล้วยพัฒนา
 - ทางหลวงชนบท บ้านท่าศาลา-บ้านดงหลวง

- ทางหลวงชนบท บ้านเมืองกลาง-บ้านปะหัวเสือ
- ทางหลวงชนบท บ้านน้ำลัด-น้ำตกแม่ยะ

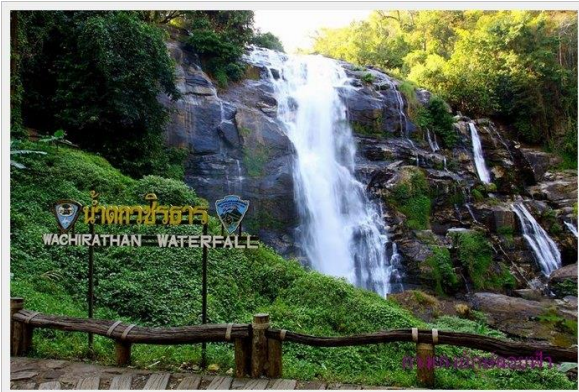
สถานที่ท่องเที่ยวที่สำคัญ

๑. อุทยานแห่งชาติดอยอินทนนท์



แต่เดิมดอยอินทนนท์มีชื่อว่า ดอยหลวง หรือ ดอยอ่างกา ดอยหลวง หมายถึงภูเขาที่มีขนาดใหญ่ ส่วนที่เรียกว่า ดอยอ่างกานั้น มีเรื่องเล่าว่า ห่างจากดอยอินทนนท์ไปทางทิศตะวันตก 300 เมตร มีหนองน้ำอยู่แห่งหนึ่งลักษณะเหมือนอ่างน้ำ แต่ก่อนนี้มีฝูงกาไปเล่นน้ำกันมากมาย จึงเรียกว่า อ่างกา ต่อมาจึงรวมเรียกว่า ดอยอ่างกา ที่ตั้งที่ทำการอุทยานแห่งชาติดอยอินทนนท์ ตั้งอยู่หลักกิโลเมตรที่ 31 เส้นทางหลวงหมายเลข 1009 ถนนจอมทอง-อินทนนท์ บ้านขุนกลาง ตำบลบ้านหลวง อำเภอจอมทอง จังหวัดเชียงใหม่ ครอบคลุมโดยรอบมีอากาศหนาวเย็น และมีธรรมชาติที่สวยงาม และมีสนามหญ้าโล่งกว้าง เหมาะแก่การพักผ่อนกางเต็นท์

๒. น้ำตกวชิรธาร



เป็นน้ำตกขนาดใหญ่ เดิมชื่อ ตาดฆ้องโยง ตัวน้ำตกอยู่สูงจากระดับน้ำทะเล ประมาณ 750 เมตร น้ำจะดิ่งจากผาด้านบนตกลงสู่แอ่งน้ำเบื้องล่าง การเดินทาง จากเชิงดอยอินทนนท์ขึ้นไปถึงกิโลเมตรที่ 21 จะเห็นป้ายบอกทางแยกขวาเข้าน้ำตก ลง ไป 500 เมตร ถนนจะถึงที่ตัวน้ำตก อีกเส้นทางหนึ่งซึ่งเป็นเส้นทางเดิมอยู่เลยจาก ทางแยกแรกไปประมาณ 1 กิโลเมตร เลี้ยวขวาตามป้ายและเดินจากลานจอดรถ ลงไปอีก 351 เมตร หากใช้เส้นทางนี้จะ ได้สัมผัสกับงามของธรรมชาติรอบด้าน ตลอดทางเดิน

๓. พระมหาธาตุนภเมทนีดล และพระมหาธาตุนภพลภูมิสิริ



ตั้งอยู่บนกิโลเมตรที่ 41.5 ทางด้านซ้ายมือ สร้างขึ้นโดยกองทัพอากาศร่วมกับพสกนิกรชาวไทย โดยพระมหาธาตุนภเมทนีดล สร้างถวายพระบาทสมเด็จพระเจ้าอยู่หัว เนื่องในวโรกาสทรงเจริญพระชนมพรรษาครบ 5 รอบ เมื่อปี พ.ศ. 2530 และพระมหาธาตุนภพลภูมิสิริ สร้างถวายสมเด็จพระนางเจ้าฯ พระบรมราชินีนาถ ในวโรกาสทรงเจริญพระชนมพรรษาครบ 5 รอบ เมื่อปี พ.ศ. 2535 พระมหาธาตุทั้ง 2 องค์นี้ มีรูปทรงคล้ายคลึงกัน คือ ฐานเป็นรูป 12 เหลี่ยม มีระเบียงแก้วโดยรอบเป็น 2 ระดับ เป็นที่ประดิษฐานพระบรมสารีริกธาตุและพระพุทธรูปบูชา รอบบริเวณสามารถมองเห็นทิวทัศน์ของดอยอินทนนท์โดยรอบได้อย่างสวยงาม