

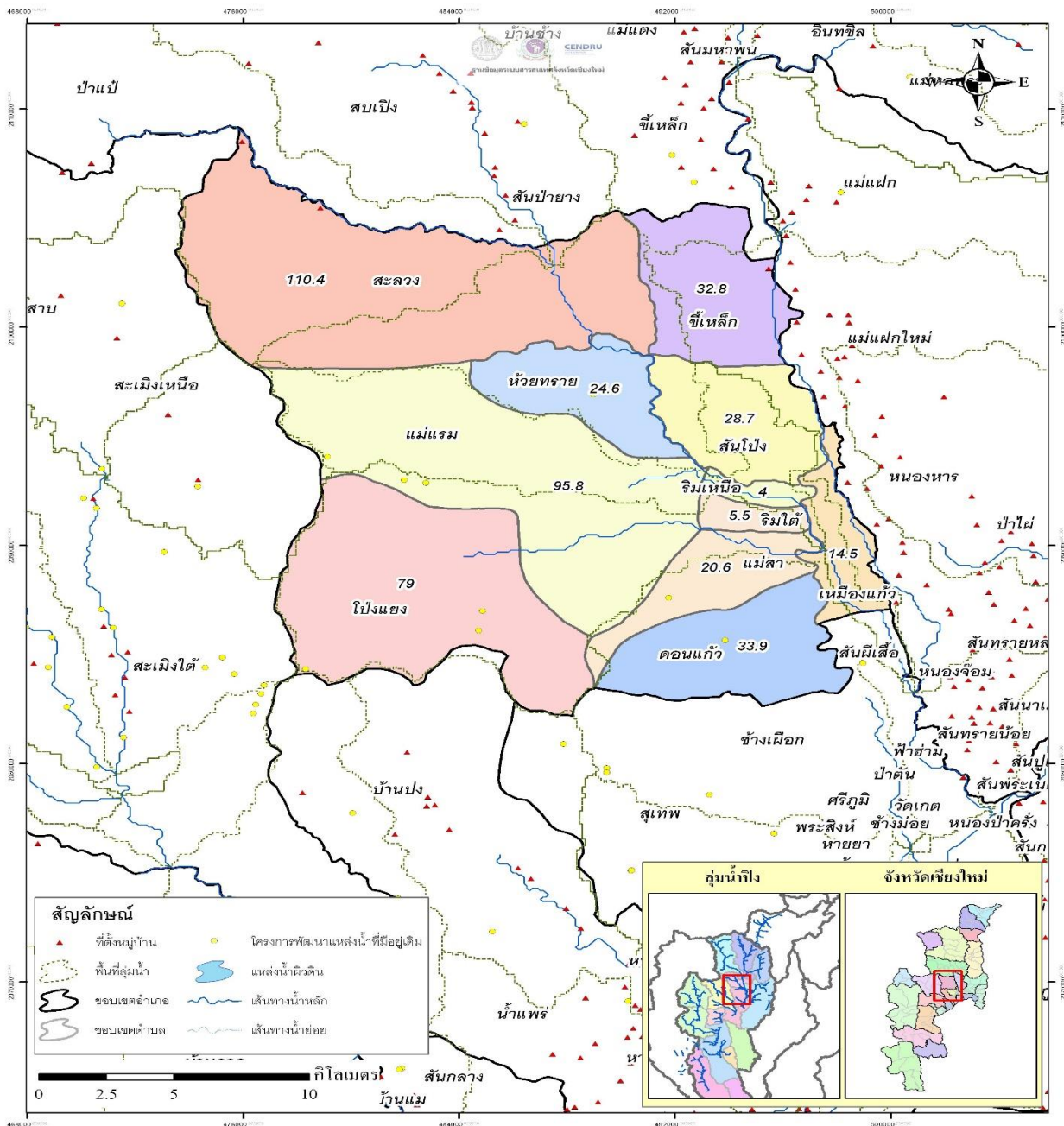
อำเภอแมริม จังหวัดเชียงใหม่



คำขวัญอำเภอแมริม จังหวัดเชียงใหม่

น้ำตกแม่สางามตากล้วยไม้
ไหว้พระบาทสี่รอยแอมดอยชมช้าง
งามส้างพฤษษาเจ้าแม่ดารารัศมีเป็นขวัญ
มวลงน่มงมันสร้างสรรค้ความดี

แผนที่อำเภอแมริม จังหวัดเชียงใหม่



แผนที่แสดงพื้นที่เขตการปกครองรายตำบลภายในอำเภอแมริม จังหวัดเชียงใหม่

ข้อมูลพื้นที่ตำบลจากการวิเคราะห์ด้วยระบบสารสนเทศภูมิศาสตร์ โครงการบริหารจัดการทรัพยากรน้ำจังหวัดเชียงใหม่
ตัวเลขในแผนที่แสดงขนาดพื้นที่ของตำบล หน่วยเป็นตารางกิโลเมตร



ประวัติความเป็นมาของอำเภอแมริม จังหวัดเชียงใหม่

อำเภอแมริม เดิมมีฐานะเป็นแขวง ตั้งอยู่ที่บ้านสะลวงนอก หมู่ที่ ๓ ตำบลสะลวง ผู้ดำรงตำแหน่งนายแขวงคนแรกชื่อ นายมา ไม่ทราบนามสกุล เนื่องจาก เป็นท้องที่ห่างไกลมีหมู่บ้านน้อยและอยู่ห่างจากศาลากลางจังหวัด การคมนาคมไม่สะดวก จึงย้ายมาอยู่ที่ บ้าน ขวงเปา หมู่ที่ ๑ ตำบลริมใต้ ตามที่อยู่ปัจจุบัน ต่อมาในปี พ.ศ. ๒๔๕๗ ได้ยกฐานะเป็นอำเภอใช้ชื่อว่า “อำเภอแมริม” เหตุที่ชื่อนี้เนื่องจากที่ตั้งของที่ว่าการอำเภอ อยู่บริเวณที่ลุ่ม แม่น้ำริม ซึ่งไหลผ่านจากอำเภอแม่แตง ลงสู่แม่น้ำปิง ที่บ้านสบริม หมู่ที่ 3 ตำบลริมใต้ อำเภอแมริม

กรมการปกครอง กระทรวงมหาดไทยเล็งเห็นความสำคัญถึงการให้บริการประชาชนของอำเภอแมริม จึงได้สนับสนุนงบประมาณ ประจำปี พ.ศ. ๒๕๔๗ ให้จัดสร้างที่ว่าการอำเภอ และอาคารหอประชุมหลังใหม่แทนอาคารที่ว่าการอำเภอหลังเดิมซึ่งได้ปลูกสร้างและใช้งานมาตั้งแต่ปี พ.ศ.๒๕๑๗ และได้พิธีเปิดและใช้อาคารเมื่อวันที่ ๑๐ มกราคม ๒๕๔๘ โดยอาคารที่ว่าการอำเภอแมริมหลังใหม่มีรูปทรงแบบล้านนาประยุกต์ ซึ่งมีเพียงสองแห่งในประเทศไทย คือ ที่ว่าการอำเภอแมริม และอำเภอสันกำแพง จังหวัดเชียงใหม่

สภาพทางภูมิศาสตร์

อำเภอแมริม มีพื้นที่ทางทิศใต้ติดต่อกับเขตอำเภอเมืองเชียงใหม่ ที่ว่าการอำเภออยู่ห่างจากที่ตั้งของจังหวัดเชียงใหม่ไปทางทิศเหนือตามทางหลวงแผ่นดินหมายเลข ๑๐๗ เป็นระยะทาง ๑๖ กิโลเมตร และห่างจากศาลากลางจังหวัดเชียงใหม่เป็นระยะทางประมาณ ๘ กิโลเมตร

อาณาเขต

ทิศเหนือ ติดต่อกับอำเภอแม่แตง

ทิศใต้ ติดต่อกับอำเภอเมืองเชียงใหม่และอำเภอหางดง

ทิศตะวันออก ติดต่อกับอำเภอสันทราย

ทิศตะวันตก ติดต่อกับอำเภอสะเมิง

ขนาดพื้นที่

อำเภอแมริม มีขนาดพื้นที่ ๔๕๕ ตารางกิโลเมตร หรือประมาณ ๒๘๔,๓๗๕ ไร่ แยกเป็นเนื้อที่ป่าสงวนและอุทยานแห่งชาติ ๓๑๘.๕๑ ตารางกิโลเมตร (๑๙๕,๓๒๕.๕๐ ไร่)

ภูมิประเทศ

สภาพพื้นที่ ๔ ตำบล (ตำบลแม่แรม , โป่งแยง , สะดวก , ห้วยทราย) จากพื้นที่ทั้งหมด ๑๑ ตำบลมีสภาพเป็นป่าต้นน้ำลำธาร อยู่ในเขตอุทยานแห่งชาติดอยสุเทพ อีก ๗ ตำบล เป็นพื้นที่ราบมีลักษณะลาดเอียงจากทิศตะวันตกไปทิศตะวันออก ด้านทิศ ล้อมรอบไปด้วยภูเขา ในขณะที่ด้านตะวันออกเป็นที่ราบลุ่ม มีแม่น้ำปิงไหลผ่าน โดยมีลำน้ำธรรมชาติที่สำคัญอยู่ ๓ สาย ได้แก่ แม่น้ำปิง แม่น้ำริม น้ำแม่สา

ภูมิอากาศ

ฤดูร้อน อากาศค่อนข้างร้อนจัดระหว่างเดือนมีนาคม – เดือนพฤษภาคม อุณหภูมิเฉลี่ย ๓๕ องศาเซลเซียส ฤดูฝน มีฝนตกชุกเป็นบางพื้นที่ โดยเฉพาะที่เป็นภูเขา ระหว่าง เดือนมิถุนายน – เดือนตุลาคม มีระดับน้ำฝนเฉลี่ยประมาณ ๑,๐๐๐ มิลลิเมตรต่อปี

ฤดูหนาว มีอากาศหนาวพอประมาณแต่ไม่ถึงกับหนาวจัดระหว่าง เดือนธันวาคม – กุมภาพันธ์ มีอุณหภูมิต่ำสุดเฉลี่ย ประมาณ ๑๖ องศาเซลเซียส

การปกครองส่วนภูมิภาค

อำเภอแม่ริมแบ่งพื้นที่การปกครองออกเป็น 11 ตำบล 92 หมู่บ้าน ได้แก่

ลำดับที่	ตำบล	จำนวนหมู่บ้าน	ประชากรทั้งหมด (พ.ศ. 2557) ^[1]	ประชากรแยกตามส่วนท้องถิ่น (พ.ศ. 2557) ^[1]	
1.	ริมใต้ (Rim Tai)	8	11,251	11,251	(ตต. แม่ริม)
2.	ริมเหนือ (Rim Nuea)	5	3,405	3,405	(ตต. ริมเหนือ)
3.	สันโป่ง (San Pong)	11	10,023	10,023	(ตต. สันโป่ง)

ลำดับที่	ตำบล	จำนวนหมู่บ้าน	ประชากรทั้งหมด (พ.ศ. 2557) ^[1]	ประชากรแยกตามส่วนท้องถิ่น (พ.ศ. 2557) ^[1]	
4.	ขี้เหล็ก (Khilek)	8	7,476	7,476	(ทต. ขี้เหล็ก)
5.	ชะलग (Saluang)	8	4,752	4,752	(อบต. ชะलग)
6.	ห้วยทราย (Huai Sai)	5	4,562	4,562	(อบต. ห้วยทราย)
7.	แม่แรม (Mae Raem)	12	9,130	9,130	(ทต. แม่แรม)
8.	โป่งแยง (Pong Yaeng)	10	10,578	10,578	(อบต. โป่งแยง)
9.	แม่สำ (Mae Sa)	6	6,512	920 5,592	(ทต. แม่ริม) (อบต. แม่สำ)
10.	ดอนแก้ว (Don Kaeo)	10	15,150	15,150	(อบต. ดอนแก้ว)
11.	เหมืองแก้ว (Mueang Kaeo)	9	5,996	5,996	(ทต. เหมืองแก้ว)
รวม		92	88,835	48,201 (เทศบาล) 40,634 (อบต.)	

การปกครองส่วนท้องถิ่น

ท้องที่อำเภอแมริม ประกอบด้วย องค์การปกครองส่วนท้องถิ่น 11 แห่ง ได้แก่

- เทศบาลตำบลแมริม ครอบคลุมพื้นที่ตำบลริมใต้ทั้งตำบลและบางส่วนของตำบลแม่สา
- เทศบาลตำบลริมเหนือ ครอบคลุมพื้นที่ตำบลริมเหนือทั้งตำบล
- เทศบาลตำบลสันโป่ง ครอบคลุมพื้นที่ตำบลสันโป่งทั้งตำบล
- เทศบาลตำบลชี้เหล็ก ครอบคลุมพื้นที่ตำบลชี้เหล็กทั้งตำบล
- เทศบาลตำบลแม่แรม ครอบคลุมพื้นที่ตำบลแม่แรมทั้งตำบล
- องค์การบริหารส่วนตำบลสะลวง ครอบคลุมพื้นที่ตำบลสะลวงทั้งตำบล
- องค์การบริหารส่วนตำบลห้วยทราย ครอบคลุมพื้นที่ตำบลห้วยทรายทั้งตำบล
- องค์การบริหารส่วนตำบลโป่งแยง ครอบคลุมพื้นที่ตำบลโป่งแยงทั้งตำบล
- องค์การบริหารส่วนตำบลแม่สา ครอบคลุมพื้นที่ตำบลแม่สา (เฉพาะนอกเขตเทศบาลตำบลแมริม)
- องค์การบริหารส่วนตำบลดอนแก้ว ครอบคลุมพื้นที่ตำบลดอนแก้วทั้งตำบล
- องค์การบริหารส่วนตำบลเหมืองแก้ว ครอบคลุมพื้นที่ตำบลเหมืองแก้วทั้งตำบล

สถานที่ท่องเที่ยวที่สำคัญ

๑. สวนพฤกษศาสตร์สมเด็จพระนางเจ้าสิริกิติ์



สวนพฤกษศาสตร์สมเด็จพระนางเจ้าสิริกิติ์ เป็นสวนพฤกษศาสตร์ ตั้งอยู่ที่อำเภอแมริม จังหวัดเชียงใหม่ ตั้งขึ้นเมื่อปี พ.ศ. 2526 บนพื้นที่ 2,000 ไร่ ดำเนินการโดยกรมป่าไม้ ต่อมาในปี พ.ศ. 2535 ได้โอนมาดำเนินงานโดยองค์การสวนพฤกษศาสตร์ (อสพ.) ซึ่งเป็นรัฐวิสาหกิจ ในความดูแลของกระทรวงทรัพยากรธรรมชาติและสิ่งแวดล้อม

๒. วัดพระพุทธรบาทสี่รอย ตั้งอยู่ที่ หมู่ 6 บ้านพระพุทธรบาทสี่รอย ตำบลสะลวง อำเภอแมริม จังหวัดเชียงใหม่



๓. พระตำหนักดารากิริมย์ ใน พระราชชายา เจ้าดารารัศมี ปัจจุบันเปิดเป็นพิพิธภัณฑ์สถานในความดูแลของ จุฬาลงกรณ์มหาวิทยาลัย และเป็นสถานที่จัดงาน วันพระราชชายาเจ้าดารารัศมี ตรงกับวันที่ 9 ธันวาคม ของทุกปี ซึ่งเป็นวันสิ้นพระชนม์ของเจ้าดารารัศมี พระราชชายา ซึ่งจะมีการประกอบพิธีบวงสรวงถวายสักการะ พิธีบำเพ็ญกุศลอุทิศถวาย และพิธีวางพวงมาลาถวายราชสักการะ บริเวณหน้าพระอนุสาวรีย์เจ้าดารารัศมี พระราชชายา ณ พระตำหนักดารากิริมย์



๔. น้ำตกแม่สา

น้ำตกแม่สาแห่งนี้แบ่งเป็นชั้นๆ ปกคลุมด้วยต้นไม้ใหญ่ทั่วบริเวณ ทำให้สภาพอากาศร่มรื่นเย็นสบายตลอดปี เป็นสถานที่พักผ่อนที่ได้รับความนิยมมากทั้งชาวเชียงใหม่เอง และนักท่องเที่ยวผู้มาเยือนจากสถานที่ต่างๆ น้ำตกแม่สาตั้งอยู่ในเขต อุทยานแห่งชาติดอยสุเทพ-ปุย มีน้ำไหลตลอดปี มีทั้งหมด 10 ชั้น ไหลลงมาตามเชิงเขาแต่ละชั้นห่างกันประมาณ 100-500 เมตร โดยแต่ละชั้นต้องจอดรถไว้ตามจุดต่างๆ ที่เจ้าหน้าที่ได้กำหนดเอาไว้ ซึ่งสามารถจอดในชั้นที่ 1 และ 3 ของน้ำตก และ เดินทางด้วยเท้า ไปยังน้ำตกชั้นต่างๆ

การเดินทางไปยังสถานที่ท่องเที่ยว น้ำตกแม่สา

การเดินทาง เดินทางออกจากตัวเมืองเชียงใหม่ไปทางด้าน ทิศเหนือ ถนนสายไป อำเภอแมริม ก็จะถึงทางแยกเข้าน้ำตกแม่สาอยู่ทางด้านซ้ายมือ ไปตามถนนสายแมริม-สะเมิง ระยะทางประมาณ 9 กิโลเมตร ก็จะถึงทางแยกเข้าน้ำตกแม่สาอยู่ทางด้านซ้ายมือ เส้นทางจราจรไปยัง น้ำตกแม่สา แม่แรม อ.แมริม เชียงใหม่ 22.8 กม. ประมาณ 26 นาที

