

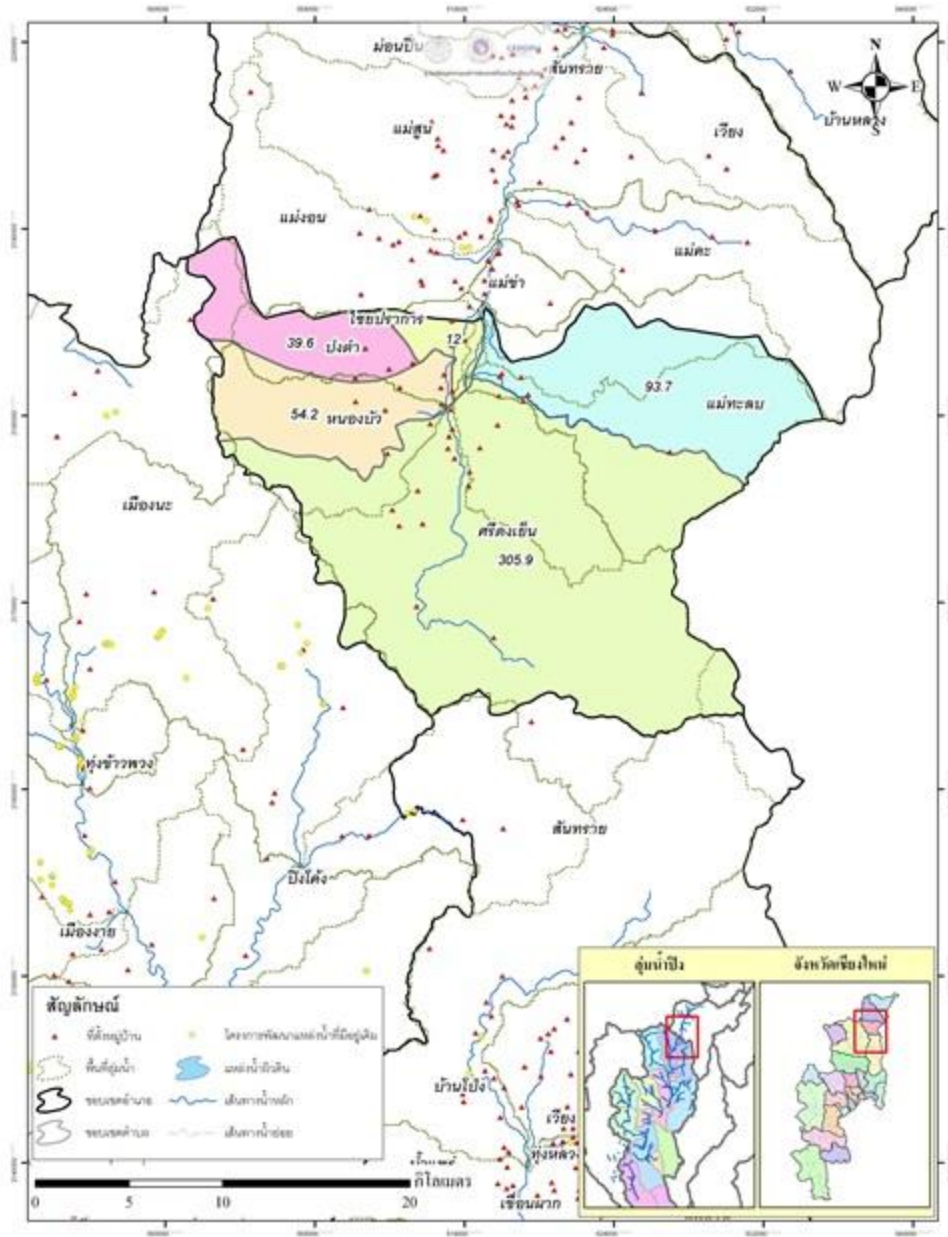
อำเภอไชยปราการ จังหวัดเชียงใหม่



คำขวัญอำเภอไชยปราการ จังหวัดเชียงใหม่

“กระเทียมดีลีนจี่หวาน
ไชยปราการเมืองเก่าต้าต้งเต่างมตา
ดอยเวียงผาสูงล้ำวัฒนธรรมล้านนา
พระพุทธศาสนามั่นคง”

แผนที่อำเภอไชยปราการ



แผนที่แสดงพื้นที่เขตการปกครองรายตำบลภายในอำเภอไชยปราการ จังหวัดเชียงใหม่

ข้อมูลพื้นที่ดินของกรมที่ดิน กระทรวงเกษตรและสหกรณ์ สังกัดกรมที่ดิน กรมการปกครอง กระทรวงมหาดไทย โดยข้อมูล
 ผลิตโดยศูนย์สารสนเทศพื้นที่ของกรมที่ดิน กรมการปกครอง กระทรวงมหาดไทย



ประวัติความเป็นมาของอำเภอไชยปราการ จังหวัดเชียงใหม่

ตามหลักฐานทางประวัติศาสตร์และโบราณคดี เมืองไชยปราการเคยเป็นราชธานีของ อาณาจักรโยนก เชียงแสน (ล้านนา) มาก่อน ตั้งแต่รัชสมัยของพระเจ้าพรหมกุมาร หรือพระเจ้าพรหมมหาราช พระองค์ได้ทรงโปรดให้สร้างเมืองขึ้น เมื่อปี พ.ศ. ๑๕๙๙ ตรงบริเวณลำแม่น้ำฝาง ผากฝาง ด้านทิศตะวันออก ได้ขนานนามเมืองว่า “นครเวียงไชยปราการราชธานี ”และพระเจ้าพรหมราชกุมาร ได้ขึ้นครองราชย์สมบัติ เมื่อปี พ.ศ. ๑๖๐๐ เมืองไชยปราการนี้อยู่ห่างเมืองโยนกเชียงแสน หรือ เมืองเวียงไชยบุรีศรีเชียงแสน เป็นระยะทางประมาณ ๓๐๐ กิโลเมตร (คือเมืองเชียงแสนกับเมืองฝาง ในปัจจุบัน)

เมืองไชยปราการที่กล่าวถึงนี้ ศาสตราจารย์แคมแมน นักสำรวจโบราณวัตถุแห่งมหาวิทยาลัยรัฐเพนซิลวาเนีย สหรัฐอเมริกา ได้ให้ข้อสันนิษฐานว่า เมืองไชยปราการที่พระเจ้าพรหมมหาราชทรงสร้างขึ้นนั้น มิใช่ตัวเมืองฝางในปัจจุบัน แต่เป็นริมแม่น้ำฝางด้านทิศตะวันออก อยู่ในพื้นที่ตำบลแม่เช่า ทางทิศใต้ของอำเภอฝาง (เขตติดต่ออำเภอฝาง -อำเภอไชยปราการ) เมืองไชยปราการตั้งอยู่ห่างอำเภอฝาง เป็นระยะทางประมาณ ๒๒ กิโลเมตร มีลักษณะคล้ายหัวใจ เมืองไชยปราการเป็นเมืองร้างซึ่งปรากฏซากกำแพงเมือง ซุ้มประตู และซากพระราชวังอยู่โดยชัดเจนส่วนตัวเมืองฝางนั้น เป็นเมืองที่สร้างขึ้นใหม่ภายหลัง

ต่อมาเมืองไชยปราการได้เสื่อมอำนาจลงเมื่อปี พ.ศ.๑๗๐๒ พระยามังราย

(พ่อขุนเม็งราย) ผู้สร้างเมืองเชียงราย ได้ขยายอำนาจ และสร้างเมืองใหม่ขึ้นเมื่อปี พ.ศ. ๑๘๙๓ ตรงบริเวณลุ่มแม่น้ำปิง (ระมิงค์) เป็นเมืองที่มีความอุดมสมบูรณ์ และมีความมั่นคงแข็งแรงกว่าเมืองอื่นๆ และพระองค์ได้ขนานนามเมืองว่า เมืองเชียงใหม่ ดังนั้นเมืองไชยปราการจึงได้ถูกรวมเข้ากับเมืองฝางและอยู่ในเขตอำเภอฝางในที่สุด

กระทรวงมหาดไทยได้เล็งเห็นความเจริญและมีการขยายตัวทางเศรษฐกิจยิ่งขึ้น

ในภายหน้า เพื่อประโยชน์ในด้านการปกครองและเพื่ออำนวยความสะดวกแก่ประชาชน จึงได้ประกาศในราชกิจจานุเบกษา ลงวันที่ ๒๕ ธันวาคม พ.ศ. ๒๕๓๐ ให้แบ่งท้องที่อำเภอฝาง จังหวัดเชียงใหม่ ตั้งเป็นกิ่งอำเภอไชยปราการ ตั้งแต่วันที่ ๑ มกราคม พ.ศ.๒๕๓๑ เป็นต้นไป ท่างกลางความปิติยินดีของราษฎร ๔ ตำบล คือ ตำบลปงดำ ตำบลศรีดงเย็น ตำบลหนองบัว และตำบลแม่ทะลบ มีประชากรประมาณ ๓๘,๙๘๒ คน ที่ได้รับของขวัญปีใหม่ขึ้นสำคัญจากรัฐบาลในครั้งนั้น โดยมีที่ว่าการกิ่งอำเภอไชยปราการ (ชั่วคราว) ตั้งอยู่ ณ บริเวณโรงเรียนไชยปราการ หมู่ที่ ๒ ตำบลหนองบัว สำหรับที่ตั้ง กิ่งอำเภอไชยปราการถาวรนั้นได้ทำการก่อสร้างขึ้นตรงบริเวณ

ที่ดินสาธารณประโยชน์ หมู่ที่ ๒ ตำบลปงท่า ริมถนนสายเชียงใหม่ -ฝาง และได้ทำการก่อสร้างเสร็จเรียบร้อยแล้ว โดย
ได้ทำพิธีเปิดที่ว่าการอำเภอไชยปราการ เมื่อวันที่ ๑๗ พฤษภาคม ๒๕๓๑

เส้นทางสู่กิ่งอำเภอไชยปราการ เริ่มต้นจากทางหลวงแผ่นดินหมายเลข ๑๐๗ เชียงใหม่ -ฝาง ไปตามถนนอันคด
เคี้ยวจากตัวเมืองเชียงใหม่ผ่านอำเภอแมริม อำเภอแม่แตง อำเภอเชียงดาว ท่ามกลาง ภูมิประเทศสองข้าง
ทางที่เขียวชอุ่มไปด้วยหม่แมกไม้نانาพันธ์ มีเส้นทางคมนาคลัดเลาะเลี้ยวไปตามไหล่เขาอันสวยงามสลับกับ
พื้นที่ราบท้องทุ่งนาบางตอน ผ่านดอยหลวงเชียงดาวที่สูงเสียดฟ้าเข้าสู่ขุนเขาในตำบลศรีดงเย็น ที่คดเคี้ยวไปตลอด
ทางจวบจนเข้าสู่พื้นที่กิ่งอำเภอไชยปราการ รวมระยะทางได้ประมาณ ๑๒๘ กิโลเมตร กิ่งอำเภอไชยปราการได้ยก
ฐานะขึ้นเป็นอำเภอไชยปราการ เมื่อวันที่ ๔ กรกฎาคม พ.ศ. ๒๕๓๗

สภาพทางภูมิศาสตร์

เทศบาลตำบลไชยปราการ พื้นที่ ๔๙.๑๓ ตารางกิโลเมตร มีแนวภูเขาล้อมรอบ ลักษณะเอียงลาดไปทางทิศ
ตะวันออก พื้นที่ส่วนใหญ่เป็นพื้นที่เกษตรกรรมมีลำธาร และลำห้วยไหลลง สู่น้ำฝางที่ไหลผ่านเขตเทศบาลไป
ทางทิศเหนือ ซึ่งเป็น พื้นที่ที่อุดมสมบูรณ์ใช้ในการเกษตรกรรมได้ทุกฤดูกาล

อาณาเขต

ทิศเหนือ	ติดต่อกับ	อำเภอฝาง	จังหวัดเชียงใหม่
ทิศใต้	ติดต่อกับ	อำเภอเชียงดาว	จังหวัดเชียงใหม่
ทิศตะวันออก	ติดต่อกับ	อำเภอแม่เอย	จังหวัดเชียงใหม่
ทิศตะวันตก	ติดต่อกับ	ประเทศพม่า	

สภาพสังคม

ประชากรอาศัยอยู่ในเขตเทศบาล โดยภาพรวมแล้วเป็นสังคมแบบกลุ่ม ชาวบ้านดั้งเดิมนี้ จะถือปฏิบัติ
ขนบธรรมเนียม และประเพณีท้องถิ่นโดยเคร่งครัด กลุ่มชาวบ้านที่มาอาศัยอยู่ใหม่ ซึ่งมาตั้งรกรากอยู่ในเขต
เทศบาล ส่วนประชากรแฝงในเขตเทศบาล ยังมีจำนวนหนึ่ง เนื่องจากมีจำนวนประชากร ที่เป็นผู้ที่เข้ามาทำงาน
ในพื้นที่ แต่ยังไม่ได้ย้ายทะเบียนบ้าน เข้ามาด้วย ได้แก่ ข้าราชการ เจ้าหน้าที่ พนักงาน และแรงงานที่เข้ามาทำงาน
ในเขตเทศบาล ที่มาเช่าอาศัยอยู่ตามบ้านพัก โดยไม่มีหลักฐาน ทางทะเบียนอีกจำนวนมาก

สภาพเศรษฐกิจ และสังคมโดยรวม

ท้องถิ่นไชยปราการ เป็นชุมชนที่ก่อตั้งขึ้นจากการที่มีภูมิประเทศเป็นที่ราบ มีลำน้ำฝางไหลผ่าน มีความอุดมสมบูรณ์ ของน้ำ และพื้นที่เหมาะแก่การเกษตร ประชากรส่วนใหญ่จึงมีอาชีพเกษตรกร พืชเศรษฐกิจที่สำคัญได้แก่ ข้าว ข้าวโพด ถั่วลิสง ลำไย ส้ม กระเทียม หอมแดง และมีสัตว์เลี้ยง

๑. อาคารพาณิชย์	ประมาณ	๑๑๗	แห่ง
๒. อาคารที่พักอาศัย	ประมาณ	๕,๓๕๐	แห่ง
๓. โรงงานอุตสาหกรรม	ประมาณ	๒	แห่ง
๔. ตลาดสด (ขนาดใหญ่)	ประมาณ	๑	แห่ง
๕. ธนาคาร	ประมาณ	๓	แห่ง
๖. ส่วนราชการ	ประมาณ	๒๗	แห่ง
๗. สถานศึกษา	ประมาณ	๙	แห่ง
๘. ตลาดนัด	ประมาณ	๒	แห่ง

นอกจากนี้ ประชากรในเขตเทศบาลนอกจากจะมีอาชีพเป็นเกษตรกรเป็นอันดับหนึ่งแล้ว ส่วนใหญ่จะประกอบอาชีพ รับจ้างในภาครัฐ และภาคเอกชน รับจ้างทั่วไป รองลงมาจากประกอบอาชีพค้าขาย ธุรกิจส่วนตัว รับราชการ พนักงาน รัฐวิสาหกิจ เป็นต้น

การแบ่งเขตการปกครอง

อำเภอไชยปราการแบ่งเขตการปกครองออกเป็น ๔ ตำบล ๔๔ หมู่บ้าน ได้แก่ ปงตำ ๘ หมู่บ้าน ศรีดงเย็น ๑๘ หมู่บ้าน แม่ทะลบ ๗ หมู่บ้าน และ หนองบัว ๑๑ หมู่บ้าน โดยท้องที่อำเภอไชยปราการประกอบด้วยองค์กรปกครองส่วนท้องถิ่น ๔ แห่ง ได้แก่

- เทศบาลตำบลไชยปราการ ครอบคลุมพื้นที่ตำบลปงตำทั้งตำบล บางส่วนของตำบลศรีดงเย็น และบางส่วนของตำบลหนองบัว
- เทศบาลตำบลหนองบัว ครอบคลุมพื้นที่ตำบลหนองบัว (เฉพาะนอกเขตเทศบาลตำบลไชยปราการ)
- องค์การบริหารส่วนตำบลศรีดงเย็น ครอบคลุมพื้นที่ตำบลศรีดงเย็น (เฉพาะนอกเขตเทศบาลตำบลไชยปราการ)
- องค์การบริหารส่วนตำบลแม่ทะลบ ครอบคลุมพื้นที่ตำบลแม่ทะลบทั้งตำบล

การคมนาคม

ทางหลวง ๑๐๗ (เชียงใหม่-ฝาง) แยกเส้นทาง แม่ริม - สะเมิง (ทางหมายเลข ๑๐๙๖) และเส้นทางหางดง - สะเมิง (ทางหมายเลข ๑๒๖๙)

การใช้ประปาและการใช้ไฟฟ้า

จำนวนครัวเรือนที่ใช้น้ำประปา ๙,๖๔๐ ครัวเรือน จำนวนครัวเรือนที่ใช้ไฟฟ้า ๑๑,๕๙๕ ครัวเรือน

ข้อมูลประชากร

ข้อมูลจำนวนประชากรชาย ๒๖,๓๗๓ คน หญิง ๒๕,๐๕๐ คน รวม ๕๑,๔๒๓ คน

ประชากรแยกตามอายุ	หน่วย : คน
เพศชาย	
ชาย 60 ปี ขึ้นไป	3,687
ชาย 40 – 60 ปี	8,999
ชาย 20 – 39 ปี	8,422
ชาย 13 - 19 ปี	2,606
ชาย 0 – 12 ปี	2,659
รวม	26,373
เพศหญิง	
หญิง 60 ปี ขึ้นไป	3,446
หญิง 40 – 60 ปี	8,527
หญิง 20 – 39 ปี	8,223
หญิง 13 - 19 ปี	2,409
หญิง 0 – 12 ปี	2,445
รวม	25,050

พื้นที่การเกษตร พื้นที่ป่าไม้ พื้นที่อยู่อาศัย และสาธารณประโยชน์

พื้นที่รวม ๓๑๙,๒๘๒ ไร่ พื้นที่ป่าไม้ ๒๑๖,๐๕๒ ไร่ พื้นที่เกษตร ๘๕,๘๗๒ ไร่ พื้นที่อยู่อาศัยและสาธารณประโยชน์ ๑๗,๓๕๘ ไร่

แหล่งท่องเที่ยวอำเภอไชยปราการ กาดเมืองผี



"กาดเมืองผี" ภาษาพื้นเมืองทางภาคเหนือคำว่า "กาด" หมายถึง ตลาด ส่วนคำว่า เมืองผี ก็เป็นชื่อที่ชาวบ้านเรียกสืบกันมา โดยอาจจะเห็นว่าป่าตรงนี้มีสภาพแปลกตาของ ภูมิประเทศคล้ายแพะเมืองผี

และเพราะความเร้นลับตามเรื่องราวที่เชื่อถือเล่าสืบทอดกันมาจนถึงปัจจุบัน ชาวบ้านเล่าว่าแต่ก่อนบริเวณป่าแห่งนี้อุดมสมบูรณ์ มีสัตว์ป่าน้อยใหญ่เป็นจำนวนมาก ชาวบ้านเข้าไปหาของป่าแต่หลงป่าหาทางกลับออกมาไม่ได้จึงเดินไปเรื่อยๆ จนไปพบเมืองอีกเมืองหนึ่งมีผู้คนมากมาย มีตลาดขนาดใหญ่ กาดเมืองผี ตั้งอยู่ในพื้นที่บ้านทรายขาว ตำบลศรีดงเย็น อำเภอไชยปราการ ห่างจากที่ว่าการอำเภอไชยปราการ ๕ กิโลเมตร ไปตามโชตนาเข้าสู่ จังหวัดเชียงใหม่ประมาณ ๓ กิโลเมตร

การเดินทาง

กาดเมืองผี ตั้งอยู่ในพื้นที่บ้านทรายขาว ตำบลศรีดงเย็น อำเภอไชยปราการ ห่างจากที่ว่าการอำเภอไชยปราการ ๕ กิโลเมตร ไปตามโชตนาเข้าสู่ จังหวัดเชียงใหม่ประมาณ ๓ กิโลเมตร

ถ้ำตับเต่า



ถ้ำตับเต่า ตั้งอยู่ ณ ภูเขาทางทิศตะวันตก หมู่ที่ ๑๓ ตำบลศรีดงเย็น อำเภอไชยปราการ บนเส้นทางสายเชียงใหม่-ฝาง ระหว่างหลักกิโลเมตรที่ ๑๒๐ และ ๑๒๑ แยกซ้ายมือเข้าไปประมาณ ๓ กิโลเมตร วัดแห่งนี้มีเนื้อที่ทั้งหมดประมาณ ๓๕ ไร่ ตั้งอยู่บริเวณเชิงเขาถ้ำตับเต่า ซึ่งเป็นภูเขาหนึ่งในเทือกเขาที่กั้นเขตอำเภอไชยปราการกับอำเภอเมืองเชียงดาว และเป็นเทือกเขาที่สลับซ้อนกันกั้นเขตแดนไทยกับพม่า

วัดพระเจ้าพรหมมหาราช (วัดป่าไม้แดง)



วัดป่าไม้แดง เป็น วัดประจำอำเภอไชยปราการ มีศิลปะการก่อสร้างที่เก่าแก่สวยงาม เป็นศิลปกรรมแบบล้านนา เป็นที่ประดิษฐานของอนุสาวรีย์ของพระเจ้าพรหมมหาราชผู้สร้างนครไชยปราการ มีนักท่องเที่ยวไปเยี่ยมชมและสักการะอนุสาวรีย์ของพระเจ้าพรหมมหาราชอยู่เป็นประจำ ตั้งอยู่ ณ วัดพระเจ้าพรหมมหาราช บ้านป่าแดง หมู่ที่ ๙ ตำบลหนองบัว อำเภอไชยปราการ จังหวัดเชียงใหม่

ป่าพันปี สระมรกต



ป่าพันปี สระมรกต ตั้งอยู่บ้านปางมะขามป้อม หมู่ ๑๔ ต.ศรีดงเย็น ตัดถนนโชตนาที่เป็นเส้นทางหลัก เชียงใหม่-ไชยปราการ เป็นป่าดึกดำบรรพ์ มีอายุกว่าพันปีที่อำเภอไชยปราการ อยู่เชิงเขาถ้ำงาม ต้นไม้ กิ่งไม้ รากไม้นานาชนิดเกี่ยวพันกันอย่างสวยงามตามธรรมชาติ ลักษณะคล้าย ป่าพรุ ในการเดินทาง ไปหาน้ำร้อนต้องผ่านป่าเป็นระยะทางประมาณ ๕๐๐ เมตร มีน้ำนองเต็มพื้นที่ตลอดทั้งปี ด้านในจะเป็นสระน้ำ ขนาดย่อมที่มีน้ำสีเขียวอมฟ้าดั่งแก้วมรกต

ถ้ำผีแมน



ถ้ำผีแมน ถ้ำผีแมนไชยปราการตั้งอยู่ที่บ้านผาแดงถ้ำงอบ หมู่ ๖ ต.หนองบัว ตำบลานเชื่อว่าเคยเป็นที่อยู่อาศัยของมนุษย์มาก่อน สืบเกตได้จากค้นพบอารยธรรมโบราณของมนุษย์ที่เคยตั้งรกรากอยู่ในแถบนี้ คือ ภาพแกะเครื่องใช้ที่มีอยู่ในถ้ำ และที่สำคัญคือใช้เป็นที่พักพิงมนุษย์โบราณ ที่มีอายุประมาณ ๑,๐๐๐-๒,๐๐๐ ปี เชื่อกันว่าวิญญูณนั้น จะได้ไปเกิดในตระกูลของผู้ดีหรือเทพเจ้า จึงนำศพใส่โลงไม้ที่ทำจากไม้สักแล้วนำไปตั้งไว้บนหน้าผาสูง

อุทยานแห่งชาติดอยผาแดง



อุทยานแห่งชาติดอยผาแดง เป็นแนวเทือกเขาติดต่อจากดอยเชียงดาวและดอยผาแดง ผืนป่าเดียวกับเขตรักษาพันธุ์สัตว์ป่าเชียงดาวและอุทยานแห่งชาติศรีลานนา มีเนื้อที่ทั้งหมดประมาณ ๗๐๒,๐๘๕ ไร่ มีความสูงจากระดับทะเลตั้งแต่ ๔๐๐-๑,๘๐๐ เมตร จุดสูงสุดเรียกว่าดอยปุกผักกา มีฝนตกชุกตลอดทั้งปี