



ศูนย์ติดตามและแก้ไขปัญหาภัยพิบัติด้านการเกษตร กระทรวงเกษตรและสหกรณ์

โทรศัพท์/โทรสาร 02-2819401 E-mail : disas_moac@hotmail.com

<http://www.moac.go.th>

รายงานสถานการณ์ภัยพิบัติด้านการเกษตร

วันที่ 31 ตุลาคม 2559

1. สถานการณ์ภัยพิบัติด้านการเกษตร

1.1 อุทกภัย

ตั้งแต่วันที่ 27 สิงหาคม - 30 ตุลาคม 2559 มีฝนตกหนัก ทำให้เกิดน้ำป่าไหลหลาก น้ำท่วมฉับพลัน ในพื้นที่ 50 จังหวัด

ภาค	จังหวัด	เข้าสู่ภาวะปกติแล้ว	ยังมีสถานการณ์อุทกภัย
เหนือ	17	15 จังหวัด ได้แก่ น่าน ลำพูน ตาก เชียงใหม่ แพร่ พะเยา แม่ฮ่องสอน เชียงราย อุดรดิตต์ สุโขทัย เพชรบูรณ์ อุทัยธานี ลำปาง พิษณุโลก กำแพงเพชร	2 จังหวัด ได้แก่ นครสวรรค์ พิจิตร ยังคงมีน้ำท่วม
ตะวันออกเฉียงเหนือ	14	14 จังหวัด ได้แก่ กาฬสินธุ์ ร้อยเอ็ด อุดรธานี มหาสารคาม นครพนม สกลนคร ศรีสะเกษ บุรีรัมย์ เลย หนองบัวลำภู อุบลราชธานี ชัยภูมิ ขอนแก่น นครราชสีมา	
กลาง	13	10 จังหวัด ได้แก่ กรุงเทพฯ ลพบุรี นครปฐม เพชรบุรี สุพรรณบุรี สระบุรี ปทุมธานี ราชบุรี สิงห์บุรี ชัยนาท	3 จังหวัด ได้แก่ พระนครศรีอยุธยา กาญจนบุรี อ่างทอง ระดับน้ำลดลง
ตะวันออก	2	2 จังหวัด ได้แก่ ชลบุรี ระยอง	
ใต้	4	4 จังหวัด ได้แก่ ระนอง พังงา กระบี่ สุราษฎร์ธานี	
รวม	50	45 จังหวัด	5 จังหวัด

ผลกระทบด้านการเกษตร (ข้อมูล ณ วันที่ 31 ตุลาคม 2559)

ประสบภัยด้านการเกษตร หมายถึง จำนวนพื้นที่เพาะปลูกพืช พื้นที่เพาะเลี้ยงสัตว์น้ำ จำนวนสัตว์และแปลงหญ้าที่ได้รับผลกระทบจากน้ำท่วม ซึ่งอาจจะไม่ส่งผลให้พื้นที่เพาะปลูกพืช พื้นที่เพาะเลี้ยงสัตว์น้ำ จำนวนสัตว์ได้รับความเสียหายอย่างสิ้นเชิง โดยพิจารณาจากข้อมูลทะเบียนเกษตรกรและการประเมินสถานการณ์ในพื้นที่

ความเสียหายสิ้นเชิง หมายถึง จำนวนพื้นที่เพาะปลูก พื้นที่เพาะเลี้ยงสัตว์น้ำ จำนวนสัตว์และแปลงหญ้าเสียหายสิ้นเชิง

1.1.1 ตั้งแต่เดือนพฤษภาคม จนถึงสิงหาคม 2559 ประสบภัยด้านการเกษตร จำนวน 36 จังหวัด ได้แก่ จังหวัดกำแพงเพชร เชียงราย เชียงใหม่ ตาก น่าน พะเยา พิจิตร พิษณุโลก เพชรบูรณ์ แพร่ แม่ฮ่องสอน ลำปาง สุโขทัย อุดรดิตต์ อุทัยธานี กาฬสินธุ์ ขอนแก่น นครราชสีมา บึงกาฬ บุรีรัมย์ ยโสธร ร้อยเอ็ด เลย ศรีสะเกษ หนองคาย หนองบัวลำภู อุดรธานี อุบลราชธานี ชัยนาท ลพบุรี สิงห์บุรี จันทบุรี ตรวด พังงา สตูล และสุราษฎร์ธานี

จังหวัดประกาศเขตการให้ความช่วยเหลือผู้ประสบภัยพิบัติกรณีฉุกเฉิน (อุทกภัย) แล้ว 29 จังหวัด ได้แก่ จังหวัดกำแพงเพชร เชียงราย เชียงใหม่ ตาก น่าน พะเยา พิจิตร พิษณุโลก เพชรบูรณ์ แพร่ แม่ฮ่องสอน ลำปาง สุโขทัย อุดรดิตต์ อุทัยธานี กาฬสินธุ์ ขอนแก่น นครราชสีมา บึงกาฬ บุรีรัมย์ เลย ศรีสะเกษ อุดรธานี อุบลราชธานี ลพบุรี จันทบุรี ตรวด สุราษฎร์ธานี และพังงา

ด้าน	จังหวัด	ประสบภัย	สำรวจพบความเสียหายสิ้นเชิง
พืช	34	เกษตรกร 73,035 ราย พื้นที่ 526,545.59 ไร่ (ข้าว 381,949.25 ไร่ พืชไร่ 127,444.82 ไร่ พืชสวนและอื่นๆ 17,151.52 ไร่)	29 จังหวัด เกษตรกร 30,868 ราย พื้นที่ 186,389.49 ไร่ (ข้าว 137,513.60 ไร่ พืชไร่ 45,695.60 ไร่ พืชสวนและอื่นๆ 3,180.28 ไร่) คิดเป็นเงินช่วยเหลือ 212.13 ล้านบาท (จ่ายเงินช่วยเหลือแล้ว 83.38 ล้านบาท ผ่าน ก.ช.ภ.อ./ ก.ช.ภ.จ. แล้ว 31.67 ล้านบาท) ซึ่งมี 2 จังหวัด ไม่พบความเสียหาย เกษตรกร 6,449 ราย พื้นที่ 36,124 ไร่
ประมง	10		11 จังหวัด เกษตรกร 1,612 ราย พื้นที่เพาะเลี้ยงสัตว์น้ำ 1,263.75 ไร่ (บ่อปลา 758.25 ไร่ บ่อกุ้ง/ปู/หอย 505.50 ไร่) คิดเป็นเงินช่วยเหลือ 10.05 ล้านบาท (จ่ายเงินช่วยเหลือแล้ว 9.69 ล้านบาท อยู่ระหว่างเสนอ ก.ช.ภ.อ./ ก.ช.ภ.จ. 0.08 ล้านบาท สนับสนุนพันธุ์สัตว์น้ำ 0.01 ล้านบาท)
ปศุสัตว์	6	เกษตรกร 2,794 ราย สัตว์ 254,727 ตัว (โค-กระบือ 2,019 ตัว สุกร 1,198 ตัว แพะ 512 ตัว สัตว์ปีก 250,998 ตัว) แปลงหญ้า 285 ไร่	3 จังหวัด เกษตรกร 247 ราย สัตว์ตายและสูญหาย 6,692 ตัว (จ่ายเงินช่วยเหลือแล้ว เกษตรกร 166 ราย วงเงิน 0.48 ล้านบาท) ซึ่งมี 1 จังหวัด ไม่พบความเสียหายด้านปศุสัตว์ จำนวน 230,089 ตัว
รวม	36	74,829 ราย	

1.1.2 ตั้งแต่เดือนกันยายน 2559 จนถึงปัจจุบัน ประสบภัยด้านการเกษตร จำนวน 41 จังหวัด ได้แก่ จังหวัดกำแพงเพชร เชียงราย เชียงใหม่ ตาก นครสวรรค์ พะเยา พิจิตร พิษณุโลก เพชรบูรณ์ แพร่ แม่ฮ่องสอน ลำปาง ลำพูน สุโขทัย อุทัยธานี อุตรดิตถ์ กาฬสินธุ์ ขอนแก่น ชัยภูมิ นครราชสีมา บุรีรัมย์ ยโสธร ร้อยเอ็ด เลย สกลนคร สุรินทร์ หนองคาย หนองบัวลำภู อุบลราชธานี กาญจนบุรี ชัยนาท นครปฐม พระนครศรีอยุธยา เพชรบุรี สมุทรปราการ อ่างทอง สระบุรี สิงห์บุรี สุพรรณบุรี พังงา และสุราษฎร์ธานี

จังหวัดประกาศเขตการให้ความช่วยเหลือผู้ประสบภัยพิบัติกรณีฉุกเฉิน (อุทกภัย) แล้ว 29 จังหวัด ได้แก่ จังหวัด เชียงราย เชียงใหม่ ตาก นครสวรรค์ พะเยา พิจิตร พิษณุโลก แม่ฮ่องสอน ลำปาง สุโขทัย อุทัยธานี อุตรดิตถ์ กาฬสินธุ์ ขอนแก่น ชัยภูมิ นครราชสีมา บุรีรัมย์ ร้อยเอ็ด เลย สกลนคร หนองบัวลำภู กาญจนบุรี ชัยนาท เพชรบุรี พระนครศรีอยุธยา สระบุรี สุพรรณบุรี สิงห์บุรี และอ่างทอง

ด้าน	จังหวัด	ประสบภัย	สำรวจพบความเสียหายสิ้นเชิง
พืช	36	เกษตรกร 150,653 ราย พื้นที่ 1,374,995.69 ไร่ (ข้าว 956,191.35 ไร่ พืชไร่ 387,938.09 ไร่ พืชสวนและอื่นๆ 30,866.25 ไร่)	25 จังหวัด เกษตรกร 36,133 ราย พื้นที่ 328,200.04 ไร่ (ข้าว 219,600.13 ไร่ พืชไร่ 105,826.42 ไร่ พืชสวนอื่นๆ 2,773.49 ไร่) คิดเป็นเงินช่วยเหลือ 370.66 ล้านบาท (จ่ายเงินช่วยเหลือแล้ว 7.94 ล้านบาท ผ่าน ก.ช.ภ.อ. แล้ว 16.75 ล้านบาท)
ประมง	24	เกษตรกร 7,340 ราย พื้นที่เพาะเลี้ยงสัตว์น้ำ 10,440.06 ไร่ 3,232 ตร.ม.	3 จังหวัด เกษตรกร 131 ราย พื้นที่เพาะเลี้ยงสัตว์น้ำ 72.81 ไร่ วงเงิน 0.31 ล้านบาท (จ่ายเงินช่วยเหลือแล้ว 0.06 ล้านบาท และอยู่ระหว่างเสนอ ก.ช.ภ.อ./ก.ช.ภ.จ. 0.22 ล้านบาท) ช่วยเหลือพันธุ์สัตว์น้ำ 0.03 ล้านบาท
ปศุสัตว์	22	เกษตรกร 26,037 ราย สัตว์ 3,698,881 ตัว (โค-กระบือ 34,918 ตัว สุกร 75,225 ตัว แพะ-แกะ 4,225 ตัว สัตว์ปีก 3,584,513 ตัว)	5 จังหวัด เกษตรกร 100 ราย สัตว์ตายและสูญหาย 6,025 ตัว (โค-กระบือ 2 ตัว สุกร 3 ตัว สัตว์ปีก 6,020 ตัว) อยู่ระหว่างเสนอ ก.ช.ภ.อ.
รวม	41	184,030 ราย	

1.2 วาตภัยและพายุลูกเห็บ

ตั้งแต่เดือนมกราคม 2559 จนถึงปัจจุบัน มีพื้นที่การเกษตรประสบภัย 40 จังหวัด สำรวจพบความเสียหายแล้ว เกษตรกร 3,848 ราย พื้นที่เสียหาย 9,612.83 ไร่ คิดเป็นวงเงินช่วยเหลือ 14.04 ล้านบาท ช่วยเหลือเกษตรกรแล้ว จำนวน 3,629 ราย พื้นที่ 9,043.83 ไร่ วงเงิน 13.33 ล้านบาท อยู่ระหว่างดำเนินการ 216 ราย พื้นที่ 569 ไร่ วงเงิน 0.71 ล้านบาท

1.3 อัคคีภัย

ตั้งแต่เดือนมกราคม 2559 จนถึงปัจจุบัน มีพื้นที่การเกษตรประสบภัย 15 จังหวัด สำรวจพบความเสียหายแล้ว เกษตรกรเสียหาย 343 ราย พื้นที่การเกษตรเสียหาย 1,756.48 ไร่ คิดเป็นวงเงินช่วยเหลือ 2.91 ล้านบาท ช่วยเหลือเกษตรกรไปแล้ว จำนวน 285 ราย พื้นที่การเกษตรเสียหาย 1,485.98 ไร่ วงเงินขอรับความช่วยเหลือ 2.46 ล้านบาท อยู่ระหว่างดำเนินการช่วยเหลือเกษตรกร จำนวน 58 ราย พื้นที่ 270.50 ไร่ วงเงิน 0.45 ล้านบาท

1.4 ช้างป่าทำลายพืชผลทางการเกษตร

ตั้งแต่เดือนมกราคม 2559 จนถึงปัจจุบัน มีพื้นที่การเกษตรประสบภัย 4 จังหวัด สำรวจพบความเสียหายแล้ว เกษตรกร 61 ราย พื้นที่เสียหาย 104 ไร่ คิดเป็นวงเงินช่วยเหลือ 0.14 ล้านบาท ช่วยเหลือเกษตรกรไปแล้ว จำนวน 49 ราย พื้นที่ 93.5 ไร่ วงเงิน 0.13 ล้านบาท อยู่ระหว่างดำเนินการช่วยเหลือเกษตรกร จำนวน 12 ราย พื้นที่ 10.50 ไร่ วงเงิน 0.01 ล้านบาท

1.5 ศัตรูพืชระบาด

สถานการณ์เดือนมกราคม 2559 – ปัจจุบัน มีพื้นที่การเกษตรประสบภัย 2 จังหวัด สำรวจพบความเสียหายแล้วพบว่า เกษตรกรเสียหาย 86 ราย พื้นที่การเกษตรเสียหาย 324.50 ไร่ วงเงินขอรับความช่วยเหลือ 0.36 ล้านบาท และอยู่ระหว่างดำเนินการให้ความช่วยเหลือตามระเบียบและขั้นตอนต่อไป

2. ผลกระทบด้านเศรษฐกิจ

ชนิดภัย	ช่วงภัย	พื้นที่เสียหาย	ปริมาณผลผลิต (ตัน)				มูลค่าความเสียหาย
		(ไร่)	ข้าว	พืชไร่	พืชสวนและอื่นๆ	รวม	(ล้านบาท)
2.1 อุทกภัย	พ.ค. 59 - ปัจจุบัน	152,663.41	51,749.31	116,249.20	826.57	168,825.07	667.95
2.2 อุทกภัย (พายุรารี)	ก.ย. 59 - ปัจจุบัน	140,133.51	66,022.09	132,249.39	428.96	198,700.43	681.18
2.3 ภัยแล้ง	ม.ค. 59 - ปัจจุบัน	95,579.35	382.4	693,260.72	17,993.27	711,636.39	1,237.78
2.4 วาดภัยและลูกเห็บ	ม.ค. 59 - ปัจจุบัน	9,608.85	1,267.56	3,647.33	3,221.88	8,136.77	89.11
2.5 อัคคีภัย	ก.ย. 58 - ปัจจุบัน	1,763.73	-	2.4	623.37	625.77	17.65
รวม		399,748.85	119,421.35	945,409.04	23,094.05	1,087,924.43	2,693.67

ที่มา : ศูนย์ปฏิบัติการเศรษฐกิจการเกษตร สำนักงานเศรษฐกิจการเกษตร (ข้อมูล กสท. 20 ต.ค. 59)

3. การให้ความช่วยเหลือ

3.1 การสนับสนุนเครื่องสูบน้ำ ปัจจุบันสนับสนุนเครื่องสูบน้ำ เพื่อช่วยเหลือพื้นที่นาปี นาปรัง อุบลาค-บริภาค พืชไร่ และอุทกภัย จำนวน 254 เครื่อง ในพื้นที่ 36 จังหวัด ได้แก่ จังหวัดลำปาง(27) ลำพูน(2) น่าน(4) พะเยา(2) พิจิตร(2) อุตรดิตถ์(3) ตาก(15) แพร่(12) สุโขทัย(8) กำแพงเพชร(10) อำนาจเจริญ(7) มุกดาหาร(5) ขอนแก่น(4) ร้อยเอ็ด(11) ชัยภูมิ(7) กาฬสินธุ์(18) นครราชสีมา(18) บุรีรัมย์(9) เลย(7) ยโสธร(1) นครนายก(9) ชัยนาท(21) สิงห์บุรี(3) อุทัยธานี(2) อ่างทอง(5) สุพรรณบุรี(8) นครสวรรค์(5) ฉะเชิงเทรา(2) พัทลุง(4) นครศรีธรรมราช(3) ชลบุรี(2) สระบุรี(1) กรุงเทพฯ(1) นนทบุรี(4) ปทุมธานี(8) ฉะเชิงเทรา (3) และกาญจนบุรี(1)

3.2 การสนับสนุนรถบรรทุกน้ำ ปัจจุบันสนับสนุนรถบรรทุกน้ำ จำนวน 2 คัน ในพื้นที่ 2 จังหวัด ได้แก่ จังหวัดเพชรบุรี(1) และบุรีรัมย์(1)

3.3 สรุปผลการปฏิบัติการฝนหลวง

ตั้งแต่เริ่มตั้งหน่วยปฏิบัติการฝนหลวง เมื่อวันที่ 15 กุมภาพันธ์ - 30 ตุลาคม 2559 เปิดหน่วยปฏิบัติการฝนหลวง จำนวน 19 หน่วย ได้แก่ หน่วยปฏิบัติการจังหวัดเชียงใหม่ พิษณุโลก ตาก นครสวรรค์ กาญจนบุรี ลพบุรี ราชบุรี นครราชสีมา อุตรธานี ขอนแก่น อุบลราชธานี บุรีรัมย์ จันทบุรี สระแก้ว ระยอง อำเภอดงขี้เหล็ก สุราษฎร์ธานี สงขลา และชุมพร ซึ่งปรับเป็นฐานเดิมสารฝนหลวง 1 หน่วย ได้แก่ หน่วยปฏิบัติการจังหวัด สระแก้ว และปิดหน่วยปฏิบัติการฝนหลวง 9 หน่วย ได้แก่ หน่วยปฏิบัติการจังหวัดนครสวรรค์ กาญจนบุรี ลพบุรี ราชบุรี อุตรธานี อุบลราชธานี จันทบุรี ระยอง และชุมพร

ผลการปฏิบัติการฝนหลวงประจำวันที่ 30 ตุลาคม 2559 มีการปฏิบัติการฝนหลวง 2 หน่วย ได้แก่ หน่วยฯ เชียงใหม่ ตาก จำนวน 7 เที่ยวบิน

สรุปผลรวมปฏิบัติการตั้งแต่เริ่มตั้งหน่วยปฏิบัติการฝนหลวง (15 กุมภาพันธ์ - 29 ตุลาคม 2559)

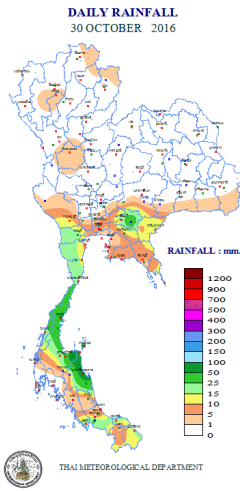
มีการขึ้นปฏิบัติการฝนหลวง จำนวน 236 วัน มีวันฝนตกจากการปฏิบัติการฝนหลวงคิดเป็นร้อยละ 96.3 ขึ้นปฏิบัติงานจำนวน 4,529 เที่ยวบิน (6,204:05 ชั่วโมงบิน) จังหวัดที่มีรายงานฝนตกรวม 73 จังหวัด และทำให้มีปริมาณน้ำไหลลงอ่างสะสม 5,942.32 ล้าน ลบ.ม.

4. พยากรณ์อากาศ

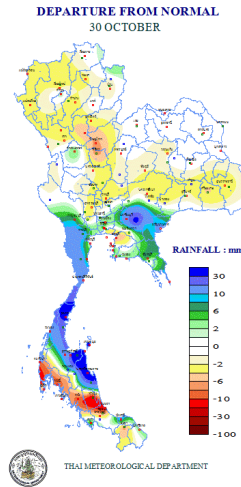
4.1 พยากรณ์อากาศประจำวัน

พยากรณ์อากาศ 24 ชั่วโมงข้างหน้า ภาคตะวันออกเฉียงเหนือและภาคใต้ยังคงมีฝนตกชุก กับมีฝนตกหนักบางแห่ง ขอให้ประชาชนบริเวณดังกล่าวระวังอันตรายจากฝนตกหนักซึ่งอาจทำให้เกิดน้ำท่วมฉับพลัน น้ำป่าไหลหลากได้ในระยะนี้ ส่วนภาคกลางตอนล่าง กรุงเทพมหานครและปริมณฑลยังมีฝนตกต่อเนื่องและมีฝนตกหนักบางแห่ง สำหรับภาคเหนือตอนบน ภาคตะวันออกเฉียงเหนือ และภาคกลางตอนบนมีฝนน้อย กับมีอากาศเย็นในตอนเช้า

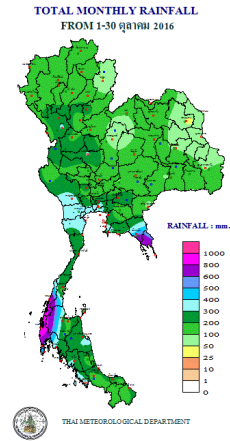
ปริมาณฝน



ฝนสะสมวันที่ 30 ต.ค. 59



เทียบกับค่าปกติ 30 ปี



ฝนสะสมรายเดือน (1-30 ต.ค. 59)

5. สถานการณ์น้ำ

5.1 สภาพน้ำในอ่างเก็บน้ำ

ภาค	ขนาดใหญ่						ขนาดกลาง						รวม						รับได้อีก (ล้าน ม. ³)
	จำนวน (แห่ง)	ความจุ ที่ รณก.	ปริมาณน้ำ				จำนวน (แห่ง)	ความจุ ที่ รณก.	ปริมาณน้ำ				จำนวน (แห่ง)	ความจุ ที่ รณก.	ปริมาณน้ำ				
			ในอ่างฯ	% รณก.	ใช้การ	% ใช้การ			ในอ่างฯ	% รณก.	ใช้การ	% ใช้การ			ในอ่างฯ	% รณก.	ใช้การ	% ใช้การ	
เหนือ	7	24,715	15,907	64	9,178	51	70	887	724	82	640	80	77	25,602	16,631	65	9,818	52	8,971
ตอน.	12	8,368	5,982	71	4,331	65	265	2,004	1,676	84	1,533	83	277	10,372	7,658	74	5,864	69	2,714
กลาง	3	1,360	1,330	98	1,270	98	15	141	136	96	133	97	18	1,501	1,466	98	1,403	98	35
ตะวันตก	2	26,605	19,105	72	5,828	44	8	132	107	81	98	80	10	26,737	19,212	72	5,926	44	7,525
ตะวันออก	6	1,515	1,098	72	998	91	51	703	514	73	475	72	57	2,218	1,612	73	1,473	84	606
ใต้	4	8,150	5,621	69	3,910	61	39	588	293	50	278	49	43	8,738	5,914	68	4,188	60	2,824
รวม	34	70,713	49,043	69	25,516	54	448	4,455	3,450	77	3,157	76	482	75,168	52,493	70	28,673	55	22,676

สภาพน้ำในอ่างเก็บน้ำขนาดใหญ่และขนาดกลาง ปริมาณน้ำในอ่างฯ 52,493 ล้าน ลบ.ม. คิดเป็นร้อยละ 70 (ปริมาณน้ำใช้การ 28,673 ล้าน ลบ.ม. คิดเป็นร้อยละ 56) ปริมาณน้ำในอ่างฯ เทียบกับปี 2558 (43,863 ล้าน ลบ.ม. คิดเป็นร้อยละ 58) มากกว่าปี 2558 จำนวน 8,630 ล้าน ลบ.ม. ปริมาณน้ำไหลลงอ่างฯ จำนวน 243.36 ล้าน ลบ.ม. ปริมาณน้ำระบาย จำนวน 89.26 ล้าน ลบ.ม.

5.2. สภาพน้ำในอ่างเก็บน้ำ ภูมิพล สิริกิติ์ แคว้นน้อยฯ และป่าสักชลสิทธิ์

อ่างเก็บน้ำ	ปริมาณน้ำในอ่างฯ		ปริมาณน้ำใช้การได้		ปริมาณน้ำไหลลงอ่างฯ		ปริมาณน้ำระบาย		ปริมาณน้ำ รับได้อีก
	ปริมาณน้ำ	% ความจุอ่างฯ	ปริมาณน้ำ	% น้ำใช้การ	วันนี้	เมื่อวาน	วันนี้	เมื่อวาน	
ภูมิพล	6,780	50	2,980	31	21.88	20.09	1.00	1.00	6,682
สิริกิติ์	7,650	80	4,800	72	9.46	11.89	4.04	4.14	1,860
ภูมิพล+สิริกิติ์	14,430	63	7,780	48	31.34	31.98	5.04	5.14	8,542
แคว้นน้อยฯ	946	101	903	101	3.38	4.40	4.32	4.32	-7
ป่าสักชลสิทธิ์	985	103	982	103	8.84	5.56	1.76	1.76	-25
รวม ภูมิพล สิริกิติ์ แคว้นน้อยฯ ป่าสักฯ	16,360	66	9,664	53	43.56	41.94	11.12	11.22	8,511

อ่างเก็บน้ำภูมิพล สิริกิติ์ แคว้นน้อยฯ และป่าสักชลสิทธิ์ รวม 4 อ่างฯ มีปริมาณน้ำในอ่างฯ 16,360 ล้าน ลบ.ม. คิดเป็นร้อยละ 66 (ปริมาณน้ำใช้การได้ 9,664 ล้าน ลบ.ม. คิดเป็นร้อยละ 53) ปริมาณน้ำไหลลงอ่างฯ 43.56 ล้าน ลบ.ม. ปริมาณน้ำระบาย 11.128 ล้าน ลบ.ม.

5.3 อ่างเก็บน้ำขนาดใหญ่ที่อยู่ในเกณฑ์ น้อยกว่าหรือเท่ากับ ร้อยละ 30 ของความจุอ่างฯ จำนวน 2 อ่างฯ มีดังนี้ อ่างเก็บน้ำปราณบุรี(26%) และบางยาง(26%)

5.4 อ่างเก็บน้ำขนาดใหญ่ที่อยู่ในเกณฑ์ มากกว่า ร้อยละ 80 ของความจุอ่างฯ จำนวน 10 อ่างฯ มีดังนี้ อ่างเก็บน้ำก๊วลม(86%) ก๊วคอกหมา(104%) แควน้อยบำรุงแดน(101%) จุฬารัตน์(92%) อุบลรัตน์(88%) สิรินคร(84%) ป่าสักชลสิทธิ์(103%) ทับเสลา(104%) ขุนด่านปราการชล(97%) และรัชชประภา(86%)

5.5 สภาพน้ำท่า

แม่น้ำปิง แม่น้ำยม แม่น้ำน่าน ปริมาณน้ำอยู่ในเกณฑ์น้อย แม่น้ำวัง ปริมาณน้ำอยู่ในเกณฑ์ปกติ

แม่น้ำมูล ปริมาณน้ำอยู่ในเกณฑ์มาก

แม่น้ำพระสทิง ปริมาณน้ำอยู่ในเกณฑ์น้อย แม่น้ำบางปะกง ปริมาณน้ำอยู่ในเกณฑ์ปกติ

แม่น้ำท่าตะเภา ปริมาณน้ำอยู่ในเกณฑ์น้อย แม่น้ำตาปี ปริมาณน้ำอยู่ในเกณฑ์มาก

แม่น้ำโก-ลก ปริมาณน้ำอยู่ในเกณฑ์ปกติ

5.6 คุณภาพน้ำ

แม่น้ำ	จุดเฝ้าระวัง	ความเค็ม (กรัม/ลิตร)	เกณฑ์	หมายเหตุ
เจ้าพระยา	ปากคลองสำแล จ.ปทุมธานี	0.10 ข้อมูล ณ 31 ต.ค. 59 (08.00 น.)	ปกติ	- ค่าความเค็มของน้ำสำหรับการเกษตรไม่เกิน 2 กรัม/ลิตร - ค่าความเค็มของน้ำสำหรับการผลิตน้ำประปาไม่เกิน 0.25 กรัม/ลิตร
เจ้าพระยา	ทำนบกมชลประทานสามเสน กทม.	0.12 ข้อมูล ณ 31 ต.ค. 59 (08.00 น.)	ปกติ	

5.7 สถานการณ์น้ำในแม่น้ำโขง

สถานี	ระดับตลิ่ง	ระดับน้ำ	ระดับน้ำ	+ สูงกว่าตลิ่ง	+ เพิ่มขึ้นจากเมื่อวาน	แนวโน้ม
		30 ต.ค. 59	29 ต.ค. 59	- ต่ำกว่าตลิ่ง	- ลดลงจากเมื่อวาน	
อ.เชียงแสน จ.เชียงราย	12.80	3.83	3.40	-8.97	0.43	เพิ่มขึ้น
อ.เชียงคาน จ.เลย	16.00	7.09	7.22	-8.91	-0.13	ลดลง
อ.เมือง จ.หนองคาย	12.20	4.53	4.62	-7.67	-0.09	ลดลง
อ.เมือง จ.นครพนม	12.50	3.80	3.37	-8.70	0.43	เพิ่มขึ้น
อ.เมือง จ.มุกดาหาร	12.00	3.74	3.71	-8.26	0.03	เพิ่มขึ้น
อ.โขงเจียม จ.อุบลราชธานี	14.50	5.16	5.25	-9.34	-0.09	ลดลง